

Relatório de Atividades 2018

Autoavaliação do Departamento de Educação

ÍNDICE

NOTA INTRODUTÓRIA	4
PRINCIPAIS OBJETIVOS	5
Estrutura Orgânica	5
Objetivos Estratégicos	6
Objetivos Operacionais	6
RESULTADOS OBTIDOS	8
Eixo da Eficácia	8
Eixo da Eficiência	9
Eixo da Qualidade	10
Atividades correntes e de suporte	10
RECURSOS UTILIZADOS	13
Recursos Humanos	13
Recursos Financeiros	14
AVALIAÇÃO GLOBAL	15
CONSIDERAÇÕES FINAIS	16
ANEXOS	17
Anexo I: Quadro de Avaliação e Responsabilização da Unidade Orgânica – DE (QUARU)	18
Anexo II: Plano Anual de Atividades 2018 (PAA)	19

ÍNDICE DE FIGURAS, GRÁFICOS E TABELAS

Figura 1: Estrutura orgânica do Departamento	5
Tabela 1: Objetivos Operacionais e respectivos indicadores do QUARU	7/8
Tabela 2: Resultados obtidos no Eixo da Eficácia do QUARU	8
Tabela 3: Resultados obtidos no Eixo da Eficiência do QUARU	9
Tabela 4: Resultados obtidos no Eixo da Qualidade do QUARU	10
Tabela 5: Resultados obtidos no PAA	11/12
Tabela 6: Orçamento e taxa de execução orçamental	14
Tabela 7: Resultados finais do QUARU	15
Gráfico 1: Resultados obtidos no QUARU	10
Gráfico 2: Resultados obtidos no PAA	12
Gráfico 3: Recursos Humanos	13
Gráfico 4: Formação Interna e Externa	13

NOTA INTRODUTÓRIA

Na área da Educação, o Plano de Governo da Cidade de Lisboa (2017-2021) apresenta compromissos diversificados, os quais, para possibilitar a implementação destas medidas foram definidas ações e projetos, delineadas metas e indicadores de monitorização, que permitem de forma contínua avaliar o desempenho, o impacto e a satisfação de todos os que de forma direta ou indireta usufruem ou são beneficiados com as mesmas. A avaliação dos projetos e ações que dão resposta constam do Plano Anual de Atividades 2018.

O QUARU é um quadro referencial que incide na missão do serviço, nos seus propósitos de ação – objetivos estratégicos, na aferição da sua concretização – objetivos operacionais, e na explicitação sumária dos desvios apurados no final do ciclo de gestão.

Este Departamento de Educação apresenta o Relatório de Atividades com a sua autoavaliação resultante da articulação entre a avaliação do seu Plano Anual de Atividades (PAA) e do seu Quadro de Avaliação e Responsabilização da Unidade orgânica (QUARU) do ano 2018, nos termos do n.º 2 do Artigo 15º da Lei n.º 66-B/2007, de 28 de Dezembro.

Este relatório de autoavaliação do serviço 2018 (SIADAP 1) constitui o suporte para a proposta de avaliação pelo serviço. Tendo em conta os recursos disponíveis, apresenta-se uma apreciação dos resultados alcançados e dos desvios verificados, de acordo com a *eficácia* - medida em que o serviço atinge os seus objetivos e obtém ou ultrapassa os resultados esperados; a *eficiência* - entre os bens produzidos e serviços prestados e os recursos utilizados e a *qualidade* - conjunto de propriedades e características de bens ou serviços, que lhes conferem aptidão para satisfazer necessidades explícitas ou implícitas dos utilizadores.

Este Departamento continuou a proporcionar um ambiente ético onde fosse permitido a todos os colaboradores exercerem as suas funções apoiando o cumprimento da visão e da missão do Departamento, com espírito de colaboração e de serviço público.

PRINCIPAIS OBJETIVOS

No exercício da sua atividade, este Departamento de Educação apresenta resumidamente as suas principais competências:

- ✓ Executar as políticas definidas nas áreas referentes à criança, ensino pré-escolar, 1º, 2º e 3º ciclos do ensino básico, no âmbito das atribuições do Município;
- ✓ Assegurar o acompanhamento e atualização da Carta Educativa; promover a construção e qualificação de equipamentos educativos municipais;
- ✓ Apoiar a atividade dos agrupamentos de escolas e de outras instituições no âmbito de ações socioeducativas de apoio à criança, jovens e à educação;
- ✓ Assegurar e articular a Rede de Bibliotecas Escolares de Lisboa;
- ✓ Promover, no âmbito da educação não formal, programas e projetos de apoio à criança e aos jovens em idade escolar.

❖ ESTRUTURA ORGÂNICA

Em setembro de 2018, a orgânica dos serviços do Município de Lisboa sofreu alterações, ficando este Departamento com a seguinte estrutura:

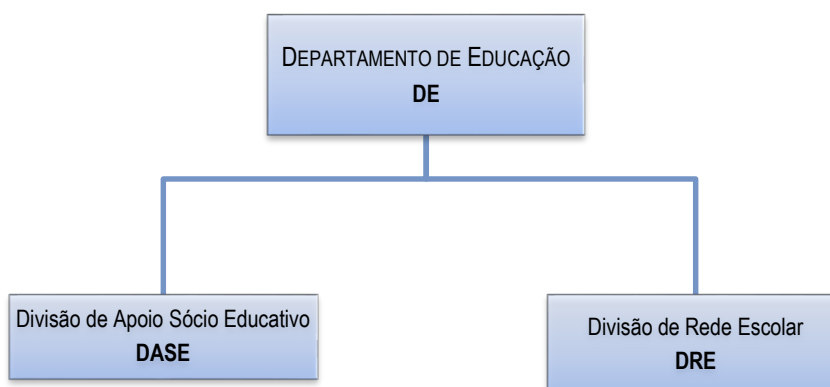


Figura 1: Estrutura orgânica do Departamento

Este Departamento de Educação definiu as linhas orientadoras da sua atuação e os seus objetivos estratégicos para 2018, servindo estes de base para a definição dos objetivos operacionais, considerando assim que toda a atividade deveria ser definida em função dos seus objetivos estratégicos (OE) e dos objetivos operacionais (OO).

❖ OBJETIVOS ESTRATÉGICOS

- OE 1. Promover a requalificação e expansão da rede escolar;
- OE 2. Assegurar os apoios socioeducativos;
- OE 3. Promover a ligação das crianças e dos jovens à cidade dinamizando projetos socioeducativos e/ou programas e educação formal e não formal.

❖ OBJETIVOS OPERACIONAIS

Eixo Eficácia

- OO 1. Promover a construção, requalificação e gestão dos equipamentos educativos;
- OO 2. Assegurar os apoios aos jovens, à ação social escolar e à escola a tempo inteiro.

Eixo Eficiência

- OO 3. Aumento do nº ações socioeducativas e/ou projetos educacionais de apoio às crianças e aos jovens;
- OO 4. Aumentar a monitorização do serviço de refeições;
- OO 5. Aumentar nº ações no âmbito da alimentação escolar saudável;
- OO 6. Colaborar na boa gestão dos recursos financeiros.

Eixo Qualidade

- OO 7. Promover a qualidade do serviço prestado;
- OO 8. Colaborar na boa gestão de recursos humanos.

Objetivos Operacionais (OO) / Indicadores		Meta Ano 2018 Superação	OE	Justificação
EFICÁCIA		40%		
OO 1		Peso do objetivo: 50%		
Promover a construção, requalificação e gestão de equipamentos educativos	Indicador 1 Peso: 50%	Nº de novas salas de JI	Meta: =2 Superação: >=3	OE1 É fundamental assegurar o aumento da oferta da rede da educação pré-escolar
	Indicador 2 Peso: 50%	Nº de espaços renovados com equipamento novo (mobiliário escolar, material didático, equipamento cozinha), no âmbito Escola Nova	Meta: =35 Superação: >=45	OE1 É fundamental serem asseguradas condições de segurança e bem-estar para o bom funcionamento das escolas
OO 2		Peso do objetivo: 50%		
Assegurar os apoios aos jovens, à ação social escolar e à escola a tempo inteiro	Indicador 3 Peso: 50%	Data da informação com sistematização dos apoios da Ação Social Escolar para o ano letivo 2018/19	Meta: = ago Superação: = jul	OE2 É indispensável o cumprimento das competências na área da ação social escolar.
	Indicador 4 Peso: 50%	Mês de envio dos Protocolos AAAF e CAF 2018/19 às entidades executoras	Meta: =out Superação: =set	OE2 É imprescindível garantir o apoio às famílias e aos alunos para uma escola de qualidade a tempo inteiro.
EFICIÊNCIA		30%		
OO 3		Peso do objetivo: 25%		
Aumento do nº ações socioeducativas e/ou projetos educacionais de apoio às crianças e aos jovens	Indicador 5 Peso: 100%	nº de parceiros externos no âmbito do passaporte escolar e pré-escolar (base: 63 parceiros)	Meta: =65 Superação: >= 67	OE3 O aumento de parceiros com oferta educativa é crucial para a promoção das atividades dirigidas às escolas públicas de Lisboa.
OO 4		Peso do objetivo: 25%		
Aumentar a monitorização do serviço de refeições	Indicador 6 Peso: 100%	nº autos de incumprimento decorrentes da monitorização do serviço de refeições (base: 58 autos)	Meta: =80 Superação: >= 90	OE2 É indispensável o aumento da realização de ações de monitorização aos refeitórios escolares, garantindo assim o controle da prestação de serviço.
OO 5		Peso do objetivo: 25%		
Aumentar nº ações no âmbito da alimentação escolar saudável	Indicador 7 Peso: 100%	nº ações de sensibilização no âmbito do Programa de Alimentação Escolar – Crescer Saudável (base: 25)	Meta: =35 Superação: >= 40	OE3 É indispensável o aumento da realização de ações de sensibilização no âmbito da alimentação saudável.
OO 6		Peso do objetivo: 25%		
Colaborar na boa gestão dos recursos financeiros	Indicador 8 Peso: 35%	nº médio de dias para liquidação de faturas	Meta: <=10 dias Superação: <=5 dias	É indispensável incrementar a eficiência na gestão dos recursos financeiros.
	Indicador 9 Peso: 35%	nº médio de dias úteis de entrega dos relatórios de avaliação de nível de serviço (contratos centralizados)	Meta: <=5 dias Superação: <=3 dias	É indispensável incrementar a eficiência na gestão dos recursos financeiros.
	Indicador 10 Peso: 30%	Taxa de cumprimento do calendário de planeamento e execução orçamental definido	Meta: >=80% Superação: 100%	É indispensável incrementar a eficiência na gestão dos recursos financeiros.

QUALIDADE		30%		
OO 7		Peso do objetivo: 50%		
Promover a qualidade do serviço prestado	Indicador 11 Peso: 100%	Nível de satisfação do cumprimento dos objetivos do Programa de Natação Curricular (inquérito satisfação dirigida à coordenação das EB numa escala de 1,0 a 6,0)	Valor médio =4,0 Superação: Valor médio >=5	OE3 Considerando a extensão deste Programa junto da comunidade escolar é fundamental implementar práticas de gestão de qualidade.
OO 8		Peso do objetivo: 50%		
Colaborar na boa gestão de recursos humanos	Indicador 12 Peso: 25%	Taxa de autorização de pedidos de trabalhadores em rede colaborativa face ao total de pedidos submetidos	Meta: =50% Superação: >=70%	É fundamental melhorar as práticas de gestão dos recursos humanos..
	Indicador 13 Peso: 25%	Taxa de trabalhadores com o SIADAP 3 contratualizado com o avaliador, para o ciclo 2017/2018	Meta: 95% Superação: 100%	É fundamental melhorar as práticas de gestão dos recursos humanos..
	Indicador 14 Peso: 25%	Prazo de contratualização da UO do Plano de Formação com a DMRH	Meta: 16.abr Superação: 10.abr	É fundamental melhorar as práticas de gestão dos recursos humanos..
	Indicador 15 Peso: 25%	Prazo de implementação do núcleo de apoio à prevenção de Saúde e Segurança no Trabalho (SST) – Função RH	Meta: 31.jul Superação: 15.jul	É fundamental melhorar as práticas de gestão dos recursos humanos..

Tabela 1: Objetivos Operacionais e respetivos indicadores do QUARU

RESULTADOS OBTIDOS

Apresenta-se, de forma sintetizada, os principais resultados obtidos, tendo em conta os objetivos operacionais definidos e as atividades específicas para o QUARU.

EIXO DA EFICÁCIA

Objetivos Operacionais	Indicadores	Meta	Superação	Resultados	Taxa de Realização
Promover a construção, requalificação e gestão de equipamentos educativos	Nº de novas salas de JI	2	>=3	4 SUPERADO	200%
	Nº de espaços renovados com equipamento novo (mobiliário escolar, material didático, equipamento cozinha), no âmbito Escola Nova	35	>=45	15 NÃO CUMPRIDO	43%
Assegurar os apoios aos jovens, à ação social escolar e à escola a tempo inteiro	Data da informação com sistematização dos apoios da Ação Social Escolar para o ano letivo 2018/19	ago	jul	jun SUPERADO	200%
	Mês de envio dos Protocolos AAAF e CAF 2018/19 às entidades executoras	out	set	nov NÃO CUMPRIDO	-100%

34,3%

Tabela 2: Resultados obtidos no Eixo da Eficácia do QUARU

No eixo da Eficácia, verifica-se o não cumprimento de dois dos indicadores planeados. Um desses indicadores não foi alcançado devido a um atraso na preparação dos documentos a enviar, o outro indicador depende da concretização das

intervenções das obras, pelo que com o atraso e não finalização das mesmas no prazo estimado, não foi possível cumprir com o apetrechamento de espaços renovados conforme planeado por este departamento.

EIXO DA EFICIÊNCIA

Objetivos Operacionais	Indicadores	Meta	Superação	Resultados	Taxa de Execução
Aumento do n.º ações socioeducativas e/ou projetos educacionais de apoio às crianças e aos jovens	nº parceiros externos no âmbito do Passaporte Escolar e Pré-Escolar (base: 63 parceiros)	65	>=67	66 CUMPRIDO	102%
Aumentar a monitorização do serviço de refeições	nº autos de incumprimento decorrentes da monitorização do serviço de refeições (base: 58 autos)	80	>=90	58 NÃO CUMPRIDO	83%39,4
Aumentar o n.º ações no âmbito da alimentação escolar saudável	nº ações de sensibilização no âmbito do Programa de Alimentação Escolar – Crescer Saudável (base: 25)	35	>=40	44 SUPERADO	220%
Colaborar na boa gestão dos recursos financeiros	nº médio de dias para liquidação de faturas	<=10 dias	<=5 dias	7 CUMPRIDO	100%
	Nº médio de dias úteis de entrega dos relatórios de avaliação de nível de serviço (contratos centralizados)	<=5 dias	<=3 dias	2 SUPERADO	200%
	Taxa de cumprimento do calendário de planeamento e execução orçamental definido	>=80%	100%	52% NÃO CUMPRIDO	52%
39,4%					

Tabela 3: Resultados obtidos no Eixo da Eficiência do QUARU

No eixo da Eficiência, verifica-se que os valores planeados foram maioritariamente cumpridos ou superados, no entanto verificaram-se dois indicadores não cumpridos. O não cumprimento de um dos indicadores deve-se à não necessidade de se efetuarem autos de incumprimento decorrentes das visitas de monitorização e o outro indicador não foi cumprido por ter surgido solicitações superiores urgentes e imperiosas fora da calendarização planeada.

EIXO DA QUALIDADE

Objetivos Operacionais	Indicadores	Meta	Superação	Resultados	Taxa de Execução
Promover a qualidade do serviço prestado	Nível de satisfação do cumprimento dos objetivos do Programa de Natação Curricular (inquérito de satisfação dirigido à coordenação das EB, numa escala de 1,0 a 6,0)	valor médio =4	valor médio >= 5	4,8 CUMPRIDO	192%
Colaborar na boa gestão de recursos humanos	Taxa de autorização de pedidos de trabalhadores em rede colaborativa face ao total de pedidos submetidos	50%	>=70%	100% SUPERADO	200%
	Taxa de trabalhadores com o SIADAP 3 contratualizado com o avaliador, para o ciclo 2018/2019	95%	100%	100% SUPERADO	200%
	Prazo de contratualização da UO do Plano de Formação com a DMRH	16.abr	10.abr	mar SUPERADO	200%
	Prazo de implementação do núcleo de apoio à prevenção de saúde e Segurança no Trabalho (SST) – Função RH	31.jul	15.jul	15.jul SUPERADO	200%
58,8%					

Tabela 4: Resultados obtidos no Eixo da Qualidade do QUARU

No eixo da Qualidade, os valores planeados foram maioritariamente superados, considerando-se assim um bom trabalho desenvolvido junto da comunidade e na colaboração da gestão de recursos humanos.

Assim, os resultados obtidos no QUARU podem expressar-se graficamente da seguinte forma:

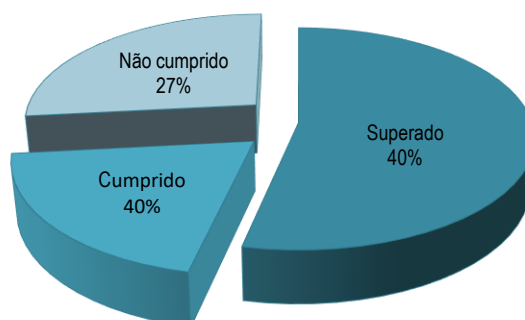


Gráfico 1: Resultados obtidos no QUARU

❖ ATIVIDADES CORRENTES E DE SUPORTE

Este Departamento apresenta ainda as atividades propostas no Plano Anual de Atividades de 2018 e os resultados obtidos.

Atividades	Meta	Superação	Resultado
Garantir a oferta e qualidade da Componente de Apoio à Família	outubro	setembro	nov Não cumprido
Assegurar os apoios da Ação Social Escolar	agosto	julho	ago Superado
Aumentar a monitorização do funcionamento do serviço de refeições	80	>= 90	58 Cumprido
Assegurar o transporte escolar Alfacinhas	setembro	julho	set Cumprido
Garantir o transporte escolar Alfacinhas no âmbito do Passaporte Escolar e Pré-Escolar	40 000	>=55.000	61 327 Superado
Aumentar a oferta educativa no âmbito do Passaporte Escolar e Pré-Escolar	2	4	3 Cumprido
Assegurar o funcionamento do "Programa de Apoio à Natação Curricular" para os alunos do 1ºciclo	12 700	>= 13.000	13 189 Superado
Assegurar o funcionamento do "Programa de Apoio à Natação Curricular" para os alunos com NEE das UAEE	90	>= 95	82 Superado
Promover a qualidade do "Programa de Apoio à Natação Curricular"	Valor médio =4	Valor médio >=5	4,8 Cumprido
Assegurar o funcionamento do "Programa Infância em Movimento"	15	>= 20	0 Não Cumprido
Assegurar a realização do evento "Escolas em Concerto"	junho	maio	mai Superado
Promover as literacias nas EB e JI	15	>=20	21 Superado
Promover o alargamento da Rede de Bibliotecas Escolares	2	>= 3	3 Cumprido
Garantir ações de sensibilização no âmbito do Programa de Alimentação Escolar – Crescer Saudável	20	>=30	44 Superado
Promover programas de ensino artístico	1	>=3	3 Cumprido
Realizar a festa de encerramento do ano letivo 18/19 – FEAL, e as Marchas Infantis	2000	>= 2500	3.127 Superado
Assegurar a requalificação do Parque Escolar	6	10	6 Superado
Garantir a oferta de salas de Jardins de Infância da rede pública	2	>= 3	4 Superado
Assegurar o planeamento da rede escolar	julho	junho	mai Superado
Garantir o apetrechamento dos equipamentos escolares, no âmbito do Programa Escola Nova	35	>= 45	15 Não Cumprido

Garantir o funcionamento do Conselho Municipal de Educação	1 por período letivo	Não falhar	3 Superado
Assegurar a análise e execução financeira do Departamento	na quinzena seguinte e máximo 3 falhas	no último dia do mês e sem falhas	Cumprido
Assegurar a atualização informação RH para o QUARU	1ªquinzena janeiro 2019	31.dez.2018	Cumprido
Assegurar informação para a Assembleia Municipal sobre o balanço da atividade do Departamento	dia útil da data limite	2 dias úteis antes da data limite	Cumprido
Assegurar os procedimentos para a liquidação de faturas	<=10 dias	<=5 dias	7 Cumprido
Garantir a entrega dos relatórios de avaliação de nível de serviço (contratos centralizados)	<=5 dias	<=3 dias	2 Superado
Garantir o cumprimento da calendarização do planeamento e execução orçamental	>=80%	=100%	52% Não Cumprido
Assegurar os pedidos de trabalhadores em rede colaborativa	50%	>=70%	100% Superado
Promover o envolvimento organizacional dos trabalhadores no Departamento	1	2	2 Superado

Tabela 5: Resultados obtidos no PAA

Das 29 atividades do Plano Anual de Atividades o Departamento obteve 15 superadas, 10 cumpridas e 4 não cumpridas.

Assim, os resultados obtidos nas atividades do Plano Anual de Atividades podem expressar-se graficamente da seguinte forma:



Gráfico 2: Resultados obtidos no PAA

RECURSOS UTILIZADOS

❖ RECURSOS HUMANOS

Durante este ano 2018, o Departamento sofreu alterações nos seus recursos humanos com saídas e entradas do Departamento.



Gráfico 3: Recursos Humanos

Este Departamento no início do ano tinha afeto 52 colaboradores, tendo finalizado com 54, não se verificando alterações significativas na efetivação do serviço.

Relativamente à formação, foram solicitados ao Departamento de Desenvolvimento e Formação 77 pedidos para formação interna, tendo-se efetivado 20 participações que respondem diretamente ao Plano e 9 participações extra Plano, considerando-se assim uma taxa de resposta de 25,9%. Foram ainda proporcionadas 20 participações em formação externa extra Plano. Este Departamento acolheu também 13 participações em formação para público externo.

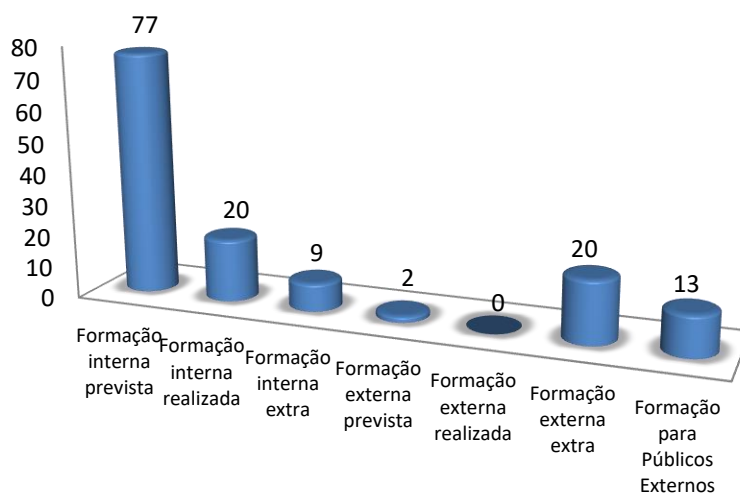


Gráfico 4: Formação Interna e Externa

❖ RECURSOS FINANCEIROS

No início do ano 2018 foi atribuído a este Departamento o orçamento de 43.111.554,00€, que após correção ficou disponível **41.589.898,00€**, tendo-se verificado uma taxa de execução de **54,32%** à data de 31 de dezembro.

Desse orçamento afetou-se 18.577.117,00€ para as despesas de funcionamento com uma taxa de execução de 87,62%, e 23.012.781,00€ para as despesas de capital com uma taxa de execução de 51,99%, conforme quadro seguinte:

Departamento de Educação (orgânica 21.01)			
	Funcionamento	Investimento	Total
Orçamento corrigido (€)	18.577.117,00	23.012.781,00	41.589.898,00
Orçamento executado (€)	17.582.151,66	11.980.969,43	29.563.121,09
Taxa de execução	87,62%	51,99%	71,08%

Tabela 6: Orçamento e taxa de execução orçamental

AVALIAÇÃO GLOBAL

Durante este ano de 2018 foram realizadas muitas atividades para a comunidade escolar, pelo que se entende que os resultados obtidos e as dificuldades ultrapassadas foram possíveis devido ao empenho dos colaboradores e à capacidade de respostas às novas realidades.

Assim, considerando os resultados alcançados por este Departamento, propõe-se que a **Avaliação Final** de desempenho do Departamento de Educação referente a 2018 corresponda à menção qualitativa de “Boa”, com uma taxa global de execução do QUARU de 132,5%, conforme tabela abaixo.

Eixo	Objetivo Operacional	Indicadores	Resultado		
Eficácia	Promover a construção, requalificação e gestão de equipamentos educativos	Indicador 1	Superado		
		Indicador 2	Não Cumprido		
	Assegurar os apoios aos jovens, à ação social escolar e à escola a tempo inteiro	Indicador 3	Superado		
		Indicador 4	Não cumprido		
Eficiência	Aumento do nº ações socio educativas e/ou projetos educacionais de apoio às crianças e aos jovens	Indicador 5	Cumprido		
	Aumentar a monitorização do serviço de refeições	Indicador 6	Não cumprido		
	Aumentar nº ações no âmbito da alimentação escolar saudável	Indicador 7	Superado		
	Colaborar na boa gestão dos recursos humanos	Indicador 8	Cumprido		
		Indicador 9	Superado		
		Indicador 10	Não Cumprido		
Qualidade	Promover a qualidade do serviço prestado	Indicador 11	Cumprido		
	Colaborar na boa gestão de recursos humanos	Indicador 12	Superado		
		Indicador 13	Superado		
		Indicador 14	Superado		
		Indicador 15	Superado		
Eficácia (%)		Eficiência (%)		Qualidade (%)	
Ponderação	Taxa Realização	Ponderação	Taxa Realização	Ponderação	Taxa Realização
40,0	34,3	30,0	39,4	30,0	58,8
Avaliação Final (%)					
Boa		Satisfatória		Insuficiente	
132,5					

Tabela 7: Resultados finais do QUARU

CONSIDERAÇÕES FINAIS

Este Departamento alcançou um bom resultado, contudo considera ainda pertinente melhorar planeamentos e alguns métodos de funcionamento.

Considera-se importante criar novos métodos de sistematização nos procedimentos de recolha de dados, para uma melhor monitorização das atividades e projetos desenvolvidos.

Assim, para que este Departamento continue a alcançar uma boa taxa de execução dos seus objetivos, e tendo em conta o novo ciclo de gestão autárquica, deverão ser implementadas medidas que o habilitem a responder a novos desafios:

- Aperfeiçoar a definição das métricas dos objetivos a alcançar;
- Melhorar a comunicação interna/externa;
- Melhorar métodos de monitorização dos projetos e das atividades em desenvolvimento

ANEXOS

Anexo I

Quadro de Avaliação e Responsabilização da Unidade Orgânica – DE (QUARU)

Anexo II

Plano Anual de Atividades 2018 (PAA)