

---

# Serviço Municipal de Proteção Civil

## Relatório de Atividades 2016

Autoavaliação  
do Serviço Municipal de  
Proteção Civil



**Lisboa, 19 de abril de 2016**



**CÂMARA MUNICIPAL DE LISBOA**  
**Serviço Municipal de Proteção Civil**

## **Índice**

<b>NOTA INTRODUTÓRIA.....</b>	<b>3</b>
<b>MISSÃO DO SMPC.....</b>	<b>4</b>
<b>OBJETIVOS DEFINIDOS PARA O SMPC.....</b>	<b>4</b>
<b>RESULTADOS OBTIDOS.....</b>	<b>9</b>
<b>SERVIÇO MUNICIPAL DE PROTEÇÃO CIVIL.....</b>	<b>9</b>
<i>Objetivos Operacionais (QUAR).....</i>	<i>9</i>
<b>ATIVIDADES PLANEADAS, CORRENTES E DE SUPORTE.....</b>	<b>12</b>
<b>RECURSOS HUMANOS.....</b>	<b>20</b>
<b>RECURSOS FINANCEIROS.....</b>	<b>21</b>
<b>AVALIAÇÃO GLOBAL.....</b>	<b>22</b>
<b>ANEXO.....</b>	<b>23</b>



CÂMARA MUNICIPAL DE LISBOA  
Serviço Municipal de Proteção Civil

## Nota Introdutória

O Decreto-Lei n.º 183/96, de 27 de setembro, que define os princípios a que deve obedecer a elaboração do plano e relatório anual de atividades dos serviços e organismos da Administração Pública, a Lei n.º 66 – B/2007, de 28 de dezembro, na sua redação atual, adaptada aos serviços da Administração Autárquica pelo Decreto Regulamentar n.º 18/2009, de 4 de setembro, que estabelece o sistema integrado de gestão e avaliação do desempenho na Administração Pública (SIADAP), orientaram a elaboração do Relatório de Atividades (RA) do SMPC, que se apresenta constituído por quatro capítulos:

1. Objetivos definidos para o SMPC;
2. Resultados obtidos;
3. Análise dos recursos utilizados;
4. Avaliação global;

O presente documento constitui a autoavaliação do serviço, nos termos previstos no artigo 10º do Decreto-Regulamentar n.º 18/2009, de 4 de Setembro, constituindo também o relatório síntese do Diretor do SMPC previsto no artigo 15.º do mesmo diploma.

O Diretor do SMPC,

Manuel João Morais Ribeiro



**CÂMARA MUNICIPAL DE LISBOA**  
**Serviço Municipal de Proteção Civil**

## **MISSÃO do SMPC**

Atendendo às competências definidas no despacho n.º 5347/2015, publicado no Diário da República, 2.ª série – N.º 98 – 21 de maio de 2015, que aprovou a estrutura nuclear dos serviços do Município de Lisboa, o SMPC (Serviço Municipal de Proteção Civil) tem como missão:

Coordenar a política municipal de proteção civil, nomeadamente na prevenção, preparação, resposta e recuperação a acidentes graves e catástrofes, promovendo a proteção e o socorro das populações, dos bens, do património e do ambiente no concelho de Lisboa.

## **Objetivos definidos para o SMPC**

O Serviço Municipal de Proteção Civil (SMPC) é um dos Serviços Municipais da Câmara Municipal de Lisboa que garante, nos termos e formas previstas na lei, a segurança de pessoas e bens na cidade de Lisboa, tendo como principais competências:

- a) Assegurar o funcionamento de todos os organismos municipais de proteção civil, bem como centralizar, tratar e divulgar toda a informação recebida relativa à proteção civil municipal;
- b) Apoiar o executivo na conceção e implementação de estratégias e políticas de proteção civil, através da realização de estudos técnicos com vista à identificação, análise e mitigação de riscos que possam afetar o Município;
- c) Criar e desenvolver os instrumentos de planeamento municipal adequados à problemática da proteção civil na cidade de Lisboa, nomeadamente, através do Plano Municipal de Emergência, bem como garantir a sua constante dinamização e atualização;
- d) Desenvolver e promover ações de levantamento e análise de situações de risco coletivo na cidade de Lisboa, bem como contribuir para a redução das respetivas vulnerabilidades;



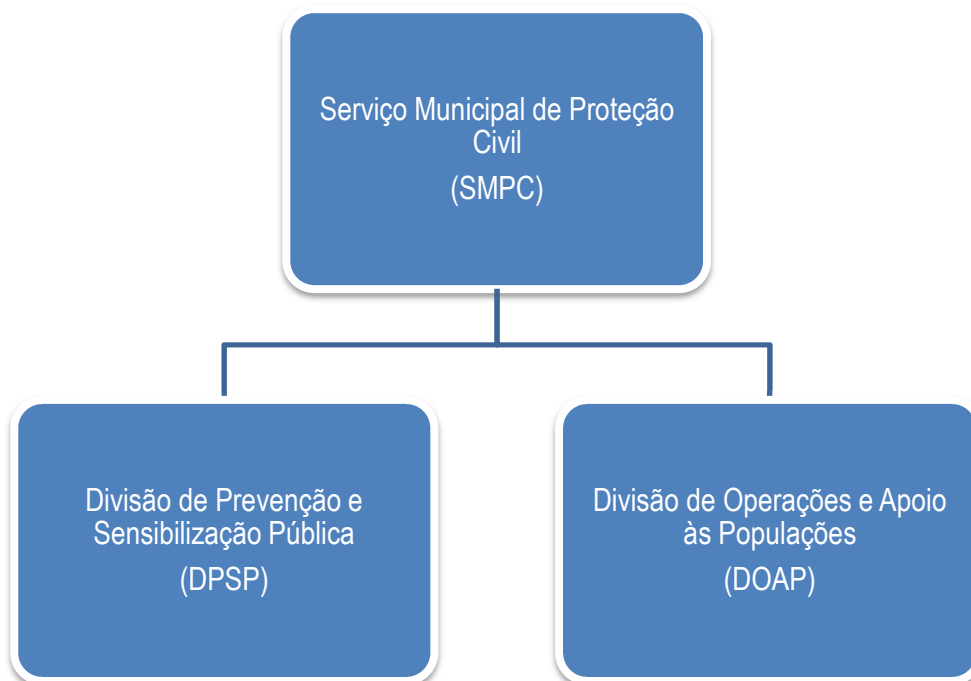
**CÂMARA MUNICIPAL DE LISBOA**  
**Serviço Municipal de Proteção Civil**

- e) Promover ações de informação, formação e sensibilização da população para as temáticas da proteção civil, visando prevenir e atenuar riscos coletivos, articulando a componente de formação com o Departamento de Desenvolvimento e Formação;
- f) Coadjuvar a autoridade municipal de proteção civil a coordenar a intervenção dos vários agentes de proteção civil de âmbito municipal e demais serviços municipais quando, em situações de emergência e/ou na iminência de acidente grave ou catástrofe, sejam desencadeadas as ações de proteção civil de prevenção, socorro, assistência e reabilitação adequadas, bem como a respetiva articulação e colaboração com as demais entidades públicas e privadas nelas intervenientes;
- g) Inventariar e manter atualizados os registos dos meios e recursos de proteção civil e socorro existentes na cidade de Lisboa, assegurando a informação atualizada sobre acidentes graves e catástrofes ocorridas no Município;
- h) Elaborar planos prévios de intervenção, bem como preparar e propor a execução de exercícios e simulacros;
- i) Elaborar, em articulação com o Regimento de Sapadores Bombeiros, os planos de segurança e emergência dos edifícios e equipamentos municipais;
- j) Promover a investigação e análise técnico-científica na área da proteção civil;
- k) Promover e desenvolver modelos de organização social do voluntariado no domínio da proteção civil e colaborar no processo de reabilitação social das populações afetadas pelos acidentes graves ou catástrofes;
- l) Exercer as demais competências previstas na lei.



**CÂMARA MUNICIPAL DE LISBOA**  
**Serviço Municipal de Proteção Civil**

O Serviço Municipal de Proteção Civil (SMPC) conta com a seguinte estrutura interna:





**CÂMARA MUNICIPAL DE LISBOA**  
**Serviço Municipal de Proteção Civil**

O Plano de Atividades para 2016 foi estruturado com base em Objetivos Estratégicos (OE) que nortearam a formulação dos objetivos operacionais e a definição das atividades a desenvolver pelo SMPC na prossecução das suas atribuições e competências.

**OBJECTIVOS ESTRATÉGICOS**

OE 1 – Desenvolver Estratégias e programas de intervenção para uma cidade resiliente.
OE 2 – Coordenar, no âmbito municipal, os meios operacionais de emergência.
OE 3 – Capacitar a População para a prevenção de riscos e comportamento em cenário de catástrofe.

**OBJECTIVOS OPERACIONAIS**

OO1 - Incrementar o Planeamento de Emergência através da conclusão e operacionalização do Plano Municipal de Emergência de Proteção Civil de Lisboa.
OO2 - Estabelecer parcerias com os agentes de proteção civil, e com os principais stakeholders no âmbito do sistema municipal de proteção civil.
OO3 – Capacitar a estrutura e os meios e recursos para respostas mais eficientes em situações de emergência.
OO4 – Capacitar a intervenção em prol da segurança das populações, bens e ambiente, através do desenvolvimento de instrumentos de planeamento e gestão de emergência.
OO5 – Melhorar a informação e sensibilização das populações em relação às medidas de autoproteção a desenvolver/aplicar em situações de emergência.
OO6 – Melhorar a comunicação da informação pública no âmbito da Proteção Civil.



**CÂMARA MUNICIPAL DE LISBOA**  
**Serviço Municipal de Proteção Civil**

**CORRESPONDÊNCIA ENTRE OBJETIVOS ESTRATÉGICOS E OBJETIVOS OPERACIONAIS**

		<b>Objetivos Estratégicos</b>		
		Desenvolver Estratégias e programas de intervenção para uma cidade resiliente.	Coordenar, no âmbito municipal, os meios operacionais de emergência.	Capacitar a População para a prevenção de riscos e comportamento em cenário de catástrofe.
<b>Objetivos Operacionais</b>	<b>EFICÁCIA</b>			
	Incrementar o Planeamento de Emergência através da conclusão e operacionalização Plano Municipal de Emergência de Proteção Civil de Lisboa.	<b>X</b>		
	Estabelecer parcerias com os agentes de proteção civil, e com os principais stakeholders no âmbito do sistema municipal de proteção civil.	<b>X</b>		
	<b>EFICIÊNCIA</b>			
	Capacitar a estrutura e os meios e recursos para respostas mais eficientes em situações de emergência.		<b>X</b>	
	Melhorar a informação e sensibilização das populações em relação às medidas de autoproteção a desenvolver/aplicar em situações de emergência.			<b>X</b>
	<b>QUALIDADE</b>			
	Capacitar a intervenção em prol da segurança das populações, bens e ambiente, através do desenvolvimento de instrumentos de planeamento e gestão de emergência.		<b>X</b>	
Melhorar a comunicação da informação pública no âmbito da Proteção Civil.			<b>X</b>	





CÂMARA MUNICIPAL DE LISBOA  
Serviço Municipal de Proteção Civil

## Resultados obtidos

Apresenta-se uma síntese dos principais resultados obtidos, em termos de objetivos operacionais e atividades específicas, sistematizados por unidades orgânicas, seguindo-se a síntese dos resultados relativos às unidades transversais, realizadas por todas as unidades orgânicas do SMPC e, por fim, as atividades não programadas.

## Serviço Municipal de Proteção Civil

### Objetivos Operacionais (QUAR)

#### *Eficácia*

QUAR SMPC OO1 – Incrementar o Planeamento de Emergência através da conclusão e operacionalização do Plano Municipal de Emergência de Proteção Civil de Lisboa (PME).

Indicador		Peso	Meta	Critério de Superação	Resultados
Indicador 1	Data de entrega do PME na CMPC para parecer e aprovação.	75%	30-10-2016	30-09-2016	07-06-2016
Indicador 2	Data de entrega do PME na CML.	15%	30-11-2016	31-10-2016	15-03-2016
Indicador 3	Data de entrega do PME na Assembleia Municipal.	10%	31-12-2016	15-12-2016	05-04-2016



CÂMARA MUNICIPAL DE LISBOA  
Serviço Municipal de Proteção Civil

QUAR SMPC OO2 – Estabelecer parcerias com os agentes de proteção civil, e com os principais stakeholders no âmbito do sistema municipal de proteção civil.

Indicador		Peso	Meta	Critério de Superação	Resultados
Indicador 4	Número de parcerias/protocolos estabelecidos	100%	1	2	1

***Eficiência***

QUAR SMPC OO3 – Capacitar a estrutura e os meios e recursos para respostas mais eficientes em situações de emergência.

Indicador		Peso	Meta	Critério de Superação	Resultados
Indicador 5	Nº de registos de entidades ativas (valor de referência a 31-12-2015 = 4782 registos)	100%	≥50 registos	≥60 registos	95

QUAR SMPC OO4 – Capacitar a intervenção em prol da segurança das populações, bens e ambiente, através do desenvolvimento de instrumentos de planeamento e gestão de emergência.

Indicador		Peso	Meta	Critério de Superação	Resultados
Indicador 6	Nº de documentos produzidos (inclui revisão)	50%	≥3	≥4	23
Indicador 7	Nº de procedimentos produzidos de resposta operacional	50%	≥5	≥8	3



**CÂMARA MUNICIPAL DE LISBOA**  
**Serviço Municipal de Proteção Civil**

**Qualidade**

QUAR SMPC OO5 – Melhorar a informação e sensibilização das populações em relação às medidas de autoproteção a desenvolver/aplicar em situações de emergência.

Indicador		Peso	Meta	Critério de Superação	Resultados
Indicador 8	Nº de iniciativas de informação/sensibilização para o público em geral	15%	≥200	≥250	356
Indicador 9	Nº de participantes em ações de informação/sensibilização para públicos específicos	15%	≥5000	≥5200	7668
Indicador 10	Nº de visitantes ao projeto “Crescer na Segurança”	20%	≥4500	≥4600	5961
Indicador 11	Nº de participantes em exercícios/simulacros	15%	≥5000	≥5200	23770
Indicador 12	Taxa de satisfação dos pedidos de apoio técnico em termos de relatório	20%	≥90%	≥95%	100%
Indicador 13	Taxa de satisfação dos pedidos de apoio técnico em termos de cedência de informação	15%	≥90%	≥95%	100%



**CÂMARA MUNICIPAL DE LISBOA**  
**Serviço Municipal de Proteção Civil**

QUAR SMPC OO6 - Melhorar a comunicação da informação pública no âmbito da Proteção Civil.

Indicador		Peso	Meta	Critério de Superação	Resultados
Indicador 14	Registo do alcance das publicações no facebook do SMPC.	80%	1.200	1.320	3209
Indicador 15	Registo do alcance das publicações no facebook do Tinoni.	20%	690	760	1241

## **Atividades planeadas, correntes e de suporte**

O Serviço Municipal de Proteção Civil, para além da monitorização dos Objetivos Operacionais, que não esgotam a totalidade das suas atribuições, propõe-se acompanhar de forma sistemática a evolução das diferentes atividades que, pela sua natureza, contribuem para a efetivação da globalidade das competências do SMPC.

Definidas prioridades e analisadas as múltiplas conceções, importa elencar um conjunto de grandes áreas inerentes às atividades correntes e de suporte, transversais e específicas. Após recolha efetuada junto das unidades orgânicas do SMPC, por forma a reunir toda a informação relativa às iniciativas perspetivadas, procedeu-se à respetiva sistematização e uniformização.



**CÂMARA MUNICIPAL DE LISBOA**  
**Serviço Municipal de Proteção Civil**

**ATIVIDADES TRANSVERSAIS**

As atividades transversais são realizadas por todas as unidades orgânicas do SMPC (SMPC, DPSP, DOAP).

Macro – Atividade 1 (T): Gestão de recursos financeiros

<b>ACTIVIDADES</b>	<b>INDICADOR</b>	<b>FONTE DE VERIFICAÇÃO</b>	<b>Resultados</b>
Executar o orçamento	1.Taxa de execução orçamental (compromisso)	Valor dos compromissos - SAP	54,08%
Assegurar e solicitar atempadamente as alterações orçamentais	2.Nº de pedidos de alteração orçamental no prazo definido	Relatórios SAP _BW	6
Elaborar as peças jurídicas de suporte ao lançamento de procedimentos de aquisição de bens e serviços	3.Nº de procedimentos cabimentados	Aplicação SAP	36
Monitorizar os processos de despesa, garantindo o cumprimento das disposições legais aplicáveis e das boas práticas de contratação	4.Nº de procedimentos de ajuste direto realizados com consulta a mais do que um fornecedor (compromisso)	Aplicação SAP	19
	5.Nº de procedimentos de ajuste direto realizados com consulta a um fornecedor (compromisso)	Aplicação SAP	17
	6.Nº de procedimentos no âmbito do CCP realizados (compromisso)	Aplicação SAP	35
Executar o Plano de Prevenção de Riscos de Gestão, incluindo os de corrupção e infrações conexas	7.Taxa de execução das medidas (nº de medidas implementadas/nº de medidas constantes do plano e aplicáveis ao SMPC x 100)	Mensagem de correio eletrónico	nd
Emitir relatório de monitorização de execução Plano de Prevenção de riscos de Gestão, incluindo os de corrupção e infrações conexas	8. Relatórios emitido	Mensagem de correio eletrónico	nd



**CÂMARA MUNICIPAL DE LISBOA**  
**Serviço Municipal de Proteção Civil**

Macro – Atividade 2 (T): Gestão de recursos humanos

<b>ACTIVIDADES</b>	<b>INDICADOR</b>	<b>FONTE DE VERIFICAÇÃO</b>	<b>Resultados</b>
Monitorizar a pontuação planeada e executada dos RH (UERH)	9. Nº de meses monitorizados	Mensagem de correio eletrónico	12
Monitorizar o trabalho extraordinário, atentas as regras aplicáveis	10. Nº de meses monitorizados	Ficha de monitorização, nota de ocorrências e ficha de registo de trabalho extraordinário	12

### **ACTIVIDADES ESPECÍFICAS**

Identificam-se as atividades específicas de cada unidade orgânica e os indicadores a utilizar na respetiva monitorização.

### **SERVIÇO MUNICIPAL DE PROTEÇÃO CIVIL**

<b>ACTIVIDADES</b>	<b>INDICADOR</b>	<b>FONTE DE VERIFICAÇÃO</b>	<b>Resultados</b>
Submeter os objetivos QUAR ao membro do órgão executivo de que depende (art.º 8º, DR 18/2009)	11. Ofício emitido pela SMPC	Protocolo assinado pelo Gabinete do Vereador	Feito
Participar no projeto Comunidade de Aprendizagem – gestão do desempenho	12. Taxa de participação	Memorando das sessões	nd
Remeter relatório mensal de contratação pública para Comissão de Boas Práticas	13. Nº de mensagens de correio eletrónico de envio do relatório	Mensagem de correio eletrónico	12
Remeter ao Gabinete do Presidente a informação referente à atividade municipal para o Presidente apresentar à Assembleia Municipal no prazo indicado (art.º 4º do Regimento da AML)	14. Nº de informações dentro do prazo	Mensagem de correio eletrónico	5
	15. Nº de informações fora do prazo		0



**CÂMARA MUNICIPAL DE LISBOA**  
**Serviço Municipal de Proteção Civil**

<b>ACTIVIDADES</b>	<b>INDICADOR</b>	<b>FONTE DE VERIFICAÇÃO</b>	<b>Resultados</b>
Remeter ao GV a informação para a sessão extraordinária anual de debate sobre o estado da cidade no prazo indicado (art.º 41º do Regimento da AML; c), nº 2, art.º 24º da Lei nº 75 /2013)	16.Nº de informações dentro do prazo	Mensagem de correio eletrónico	nd
	17.Nº de informações fora do prazo		nd
Remeter à DMF a informação para o Relatório de Gestão	18.Nº de informações dentro do prazo	Mensagem de correio eletrónico	1
	19.Nº de informações fora do prazo		0
Promover o Plano Estratégico no âmbito das "100 cidades resilientes – Fundação Rockefeller, através do Plano Municipal de Emergência de Proteção Civil de Lisboa	20. Atas de conclusão do Plano Estratégico	Plano	nd
Garantir a realização do programa Lisboa cidade + resiliente, Freguesias + resilientes, nomeadamente através do elaboração dos Planos Locais de Emergência	21. Nº de planos elaborados e número ações realizadas nesse âmbito (formação; workshops; conferências; exercícios; exposições)	Relatórios dos Planos e das as ações	1



**CÂMARA MUNICIPAL DE LISBOA**  
**Serviço Municipal de Proteção Civil**

**DIVISÃO PREVENÇÃO E SENSIBILIZAÇÃO PÚBLICA**

Macro – Atividade 1: Levantamento, previsão, avaliação e prevenção de riscos coletivos do município

<b>ACTIVIDADES</b>	<b>INDICADOR</b>	<b>FONTE DE VERIFICAÇÃO</b>	<b>Resultados</b>
<b>Atividade planeada</b>			
Participação do SMPC em Projetos na área da proteção civil	22. Nº de projetos/ campanhas/parcerias com participação do SMPC	E-mail/Relatório/Ofício	10
Publicação de artigos/ comunicações/ posters na área de proteção civil	23. Nº de artigos publicados/comunicações/posters publicados/apresentados	Publicação/apresentação	2
Promover estudos técnicos para identificação, análise e mitigação de riscos coletivos que possam afetar o município	24. Nº de matrizes de risco atualizadas	Comprovativo de aprovação da matriz	1
	25. Nº de mapas de vulnerabilidades produzidos	Comprovativo de aprovação do mapa	229

Macro – Atividade 2: Informação, sensibilização e formação das populações

<b>ACTIVIDADES</b>	<b>INDICADOR</b>	<b>FONTE DE VERIFICAÇÃO</b>	<b>Resultados</b>
<b>Atividade planeada ou realizada por solicitação de parte interessada</b>			
Elaborar para 2016 o plano anual de informação, sensibilização e formação das populações	26. Programa aprovado pelo DM até 30-10-2016	Comprovativo de aprovação	nd
Executar o plano aprovado para 2016 de informação, sensibilização e formação das populações	27. Taxa de execução do plano (nº de ações concluídas/nº de ações constantes do plano x 100)	Comprovativo de execução das ações do plano	nd
Realizar reuniões com estabelecimentos de ensino e de educação	28. Nº de estabelecimentos envolvidos	Memorando da reunião	2





**CÂMARA MUNICIPAL DE LISBOA**  
**Serviço Municipal de Proteção Civil**

Realizar ações de informação e sensibilização para o público em geral por iniciativa do SMPC	29. Nº de ações realizadas	Relatório da ação	356
	30. Nº de pessoas abrangidas		862084
Realizar ações de informação e sensibilização para públicos específicos por iniciativa do SMPC	31. Nº de ações realizadas	Relatório da ação	82
	32. Nº de pessoas abrangidas		7668
Realizar ações no âmbito do Projeto Crescer na Segurança	33. Nº de sessões realizadas	Relatório da ação	264
	34. Nº de pessoas abrangidas		5961
Realizar cursos de formação	35. Nº de sessões realizadas	Relatório da ação	10
	36. Nº de pessoas abrangidas		136

Macro – Atividade 3: Organizar e preparar localmente as populações face a riscos específicos

ACTIVIDADES	INDICADOR	FONTE DE VERIFICAÇÃO	Resultados
<b>Atividade planeada</b>			
Conceber e elaborar o programa para fomentar o voluntariado na área de proteção civil	37. Programa comunicado às JF até 05-05-2016	Convocatória do GVCC para apresentação às Juntas de Freguesia	nd
Execução do programa para fomentar o voluntariado em proteção civil	38. Nº de ações de formação para voluntários em proteção civil no âmbito dos PLE	Relatório da ação	0
	39. Nº de exercícios realizados no âmbito do programa de voluntariado dos PLE	Relatório do exercício	1
	40. Nº de participantes nas ações de formação e exercícios	Ficheiro de registo de participantes	20



**CÂMARA MUNICIPAL DE LISBOA**  
**Serviço Municipal de Proteção Civil**

<b>Atividade realizada por solicitação de parte interessada</b>			
Apoiar a elaboração de Plano Local de Emergência (PLE)	41. Nº de PLE elaborados/aprovados	Termo de aprovação do PLE	0
Realização e/ou acompanhamento de treinos e exercícios para validação do PSI	42. Nº de treinos e exercícios realizados	Relatório de treino/exercício	51



**CÂMARA MUNICIPAL DE LISBOA**  
**Serviço Municipal de Proteção Civil**

**DIVISÃO DE OPERAÇÕES E APOIO ÀS POPULAÇÕES**

Macro – Atividade 1: Garantir a funcionalidade e a eficácia do sistema de proteção civil na resposta a situações de emergência

<b>ACTIVIDADES</b>	<b>INDICADOR</b>	<b>FONTE DE VERIFICAÇÃO</b>	<b>Resultados</b>
Responder a situações de emergência do quotidiano	43. Nº de ocorrências	Aplicação <i>ifprotec</i>	1901
Promover a resposta aos pedidos dos munícipes e outras entidades sobre relatórios de ocorrência	44. Nº de respostas aos pedidos	Ficha de registo (email)	140



CÂMARA MUNICIPAL DE LISBOA  
Serviço Municipal de Proteção Civil

## Análise dos Recursos Utilizados

### Recursos Humanos

O Serviço Municipal de Proteção Civil conta, para a prossecução das atividades constantes do Plano de Atividades 2016, com um total de 81 efetivos, dados reportados a 25 de janeiro de 2016.

Os efetivos do SMPC encontram-se afetos às unidades orgânicas, conforme se indica no quadro seguinte:

Unidade orgânica	Dirigente Superior	Dirigente Intermédio	Técnico Superior	Enfermeiro	Fiscal Municipal	Assistente Técnico	Assistente Operacional	TOTAL
SERVIÇO MUNICIPAL DE PROTEÇÃO CIVIL	0	1	11	1	0	5	1	19
DIVISÃO DE OPERAÇÕES E APOIO ÀS POPULAÇÕES	0	1	17	0	1	14	11	44
DIVISÃO DE PREVENÇÃO E SENSIBILIZAÇÃO PÚBLICA	0	1	12	0	0	5	0	18
TOTAL	0	3	40	1	1	24	12	81

O trabalho extraordinário realizado em 2016 teve a seguinte expressão:

	Categoria	SMPC
<b>Nº total de horas extraordinárias efetuadas por grupo de pessoal</b>	Técnico superior	960
	Enfermeiro	54
	Fiscal Municipal	162
	Assistente técnico	700
	Assistente operacional	656



**CÂMARA MUNICIPAL DE LISBOA**  
**Serviço Municipal de Proteção Civil**

No que respeita à formação, dos 81 trabalhadores do SMPC, houve 50 participações em ações de formação.

<b>Unidade do SMPC</b>	<b>Curso de Formação</b>	<b>Número de participantes</b>
SMPC	Gestão de Stocks	1
	Sistema de Normalização Contabilística Aplicada à Administração Pública	1
	Relações interpessoais	2
	Código do procedimento administrativo	1
	Arcgis 10.x N1	1
	Atendimento ao Telefone	1
	Regime Disciplinar dos Trabalhadores em Funções Públicas	1
	WorkShop: Objetivos e Desafios no Âmbito do Quadro de Avaliação e Responsabilização 2017	3
	Elaboração de PA e QUAR e Dimensionamento das UO	1
	Inglês	2
	Condução Defensiva	20
	MRMI - Medical Response To Major Incidents	3
	5ªs Jornadas de Segurança aos Incêndios Urbanos	2
	4ª Conferência Cidades Inteligentes – Cidades do futuro	1
	Plano de Segurança Interno para Estabelecimentos de Ensino 2015/2016	8
	Plano de Segurança Interno para Estabelecimentos de Ensino 2016/2017	2

## Recursos Financeiros

A taxa de execução orçamental, tendo como base o orçamento corrigido a 31 de dezembro de 2016 e os valores comprometidos até ao final do ano, foi de 54,08%, correspondendo a um orçamento total de 163.110,00 €

<b>SMPC (Orgânica L10.00)</b>	<b>Funcionamento</b>	<b>Investimento</b>	<b>Total</b>
<b>Orçamento corrigido</b>	108.284,00 €	54.826,00 €	€ 163.110,00
<b>Taxa de execução</b>	65,80%	30,94%	54,08%



CÂMARA MUNICIPAL DE LISBOA  
Serviço Municipal de Proteção Civil

## Avaliação Global

Uma leitura global do QUAR permite constatar que, do universo dos 15 Indicadores monitorizados, 1 teve uma menção de “Não atingiu” e 11 tiveram uma menção de “Superou”.

Considerando os resultados alcançados, a avaliação final de desempenho do QUAR do SMPC tendo em conta as diferentes ponderações dos Objetivos e Indicadores, corresponde à menção de Relevante.

Eixo	Objetivo Operacional	Resultado do Objetivo	Resultado do Eixo
Eficácia	Incrementar o Planeamento de Emergência através da conclusão e operacionalização Plano Municipal de Emergência de Proteção Civil de Lisboa.	Superou	Atingiu
	Estabelecer parcerias com os agentes de proteção civil, e com os principais stakeholders no âmbito do sistema municipal de proteção civil.	Atingiu	
Eficiência	Capacitar a estrutura e os meios e recursos para respostas mais eficientes em situações de emergência.	Superou	Superou
	Melhorar a informação e sensibilização das populações em relação às medidas de autoproteção a desenvolver/aplicar em situações de emergência.	Superou	
Qualidade	Capacitar a intervenção em prol da segurança das populações, bens e ambiente, através do desenvolvimento de instrumentos de planeamento e gestão de emergência.	Atingiu	Atingiu
	Melhorar a comunicação da informação pública no âmbito da Proteção Civil.	Superou	



**CÂMARA MUNICIPAL DE LISBOA**  
**Serviço Municipal de Proteção Civil**

## Anexo

### Quadro de avaliação e responsabilização do SMPC

QUADRO DE AVALIAÇÃO E RESPONSABILIZAÇÃO - 2016								
Unidade Orgânica: Serviço Municipal de Proteção Civil (SMPC)								
<b>Missão:</b> Coordenar a política municipal de proteção civil, nomeadamente na prevenção, preparação, resposta e recuperação a acidentes graves e catástrofes, promovendo a proteção e o socorro das populações, dos bens, do património e do ambiente no concelho de Lisboa.								
<b>Objetivos Estratégicos (OE):</b>								
OE 1 Desenvolver Estratégias e programas de intervenção para uma cidade resiliente.								
OE 2 Coordenar, no âmbito municipal, os meios operacionais de emergência.								
OE 3 Capacitar a População para a prevenção de riscos e comportamento em cenário de catástrofe.								
Objetivos Operacionais (OP)	Meta	Superação	Resultado	Classificação			Desvio	
				Superou	Atingiu	Não atingiu		
<b>EFICÁCIA</b>								
<b>Objetivo 1 SMPC</b>	<b>Ponderação de</b>	<b>50%</b>						
Incrementar o Planeamento de Emergência através da conclusão e operacionalização Plano Municipal de Emergência de Proteção Civil de Lisboa.	Ind 1	Data de entrega do PME na CML (Vereador)	30-11-2016	31-10-2016	07-06-2016	X		
	Peso	60%						
	Ind 2	Data de reformulação e conclusão do Plano de Avaliação de Danos	30-06-2016	30-04-2016	15-03-2016	X		
	Peso	20%						
Estabelecer parcerias com os agentes de proteção civil, e com os principais stakeholders no âmbito do sistema municipal de proteção civil.	Ind 3	Data da conclusão do plano da Mortuária de Emergência	30-09-2016	31-07-2016	05-04-2016	X		
	Peso	20%						
<b>Objetivo 2 SMPC</b>	<b>Ponderação de</b>	<b>50%</b>						
Estabelecer parcerias com os agentes de proteção civil, e com os principais stakeholders no âmbito do sistema municipal de proteção civil.	Ind 4	Número de parcerias/protocolos propostos	1	2	1		X	
	Peso	100%						



**CÂMARA MUNICIPAL DE LISBOA**  
**Serviço Municipal de Proteção Civil**

EFICIÊNCIA										
Objetivo 3 SMPC		Ponderação de	50%							
Capacitar a estrutura e os meios e recursos para respostas mais eficientes em situações de emergência.	Ind 5	Nº de registos de entidades ativas (valor de referência a 31-12-2015 = 4782 registos)	≥50 registos	≥60 registos	95	X				
	Peso	100%								
Objetivo 5 SMPC		Ponderação de	50%							
Melhorar a informação e sensibilização das populações em relação às medidas de autoproteção a desenvolver/aplicar em situações de emergência.	Ind 8	Nº de iniciativas de informação/sensibilização para o público em geral	≥200	≥250	356	X				
	Peso	15%								
	Ind 9	Nº de participantes em ações de informação/sensibilização para públicos específicos	≥5000	≥5200	7668	X				
	Peso	15%								
	Ind 10	Nº de visitantes ao projeto "Crescer na Segurança"	≥4500	≥4600	5961	X				
	Peso	20%								
	Ind 11	Nº de participantes em exercícios/simulacros	≥5000	≥5200	23770	X				
	Peso	15%								
Ind 12	Taxa de satisfação dos pedidos de apoio técnico em termos de relatório	≥90%	≥95%	100%	X					
Peso	20%									
Ind 13	Taxa de satisfação dos pedidos de apoio técnico em termos de cedência de informação	≥90%	≥95%	100%	X					
Peso	15%									
QUALIDADE										
Objetivo 4 SMPC		Ponderação de	50%							
Capacitar a intervenção em prol da segurança das populações, bens e ambiente, através do desenvolvimento de instrumentos de planeamento e gestão de emergência.	Ind 6	Nº de documentos produzidos (inclui revisão)	≥3	≥4	23	X				
	Peso	50%								
	Ind 7	Nº de procedimentos produzidos de resposta operacional	≥5	≥8	3			X		
Peso	50%									
Objetivo 6 SMPC		Ponderação de	50%							
Melhorar a comunicação da informação pública no âmbito da Proteção Civil.	Ind 14	Nº médio de pessoas alcançadas por publicação no facebook do SMPC.	1200	1320	3209	X				
	Peso	80%								
	Ind 15	Nº médio de pessoas alcançadas por publicação no facebook do Tinoni.	690	760	1241	X				
Peso	20%									





**CÂMARA MUNICIPAL DE LISBOA**  
**Serviço Municipal de Proteção Civil**

Meios disponíveis					
Recursos Humanos	Pontuação	Efetivos Planeados	Pontuação Planeada	Pontuação Executada	Desvio (%)
Dirigentes - Direção superior	20	0	0	0	~
Dirigentes - Direção Intermédia e Chefes de equipa	16	3	48	48	0%
Técnico Superior	12	40	480	458	-5%
Enfermeiro	12	1	12	12	0%
Educador de Infância	12	0	0	0	~
Especialista de informática	12	0	0	0	~
Coordenador técnico	9	0	0	0	~
Técnico de informática	8	0	0	0	~
Fiscal Municipal	8	1	8	8	0%
Assistente Técnico	8	24	192	178	-7%
Assistente Operacional	5	12	60	58	-3%
<b>Total</b>		<b>81</b>	<b>800</b>	<b>762</b>	<b>-5%</b>

Orçamento (milhares de €)		Estimado	Realizado	Desvio (%)
Funcionamento		139.818,00 €	71.245,58 €	-49%
Investimento		50.500,00 €	16.964,43 €	-66%
<b>Total</b>		<b>190.318,00 €</b>	<b>88.210,01 €</b>	<b>-54%</b>

Identificação dos Objectivos Mais Relevantes	
Peso do Objectivo 1 no QUAR	17,50%
Peso do Objectivo 2 no QUAR	17,50%
Peso do Objectivo 3 no QUAR	17,50%
Peso do Objectivo 4 no QUAR	17,50%
Peso do Objectivo 5 no QUAR	15,00%
Peso do Objectivo 6 no QUAR	15,00%
<b>Total</b>	<b>100,00%</b>

Parâmetros:		
Eficácia (%)	Eficiência (%)	Qualidade (%)
Ponderação	Ponderação	Ponderação
<b>35%</b>	<b>35%</b>	<b>30%</b>

Listagem das Fontes de verificação		
<b>Objectivo 1</b>	Ind. 1	Ata da CML
	Ind. 2	Ata do executivo CML
	Ind. 3	Ata da Assembleia Municipal
<b>Objectivo 2</b>	Ind. 4	Data de envio da proposta de protocolo ao Gabinete do Vereador da Proteção Civil
<b>Objectivo 3</b>	Ind. 5	Base de dados meios e recursos
<b>Objectivo 4</b>	Ind. 6	Comprovativos de elaboração ou de aprovação, conforme aplicável
	Ind. 7	Manual de Procedimentos
<b>Objectivo 5</b>	Ind. 8	Relatório da ação
	Ind. 9	Relatório da ação
	Ind. 10	Relatório da ação
	Ind. 11	Relatório da ação
	Ind. 12	Registo do pedido + comprovativo da prestação do apoio
	Ind. 13	Registo do pedido + comprovativo da prestação do apoio
<b>Objectivo 6</b>	Ind. 14	Base de dados
	Ind. 15	Base de dados