



Plataforma LxReSist

Joana Almeida

**Vereadora do Urbanismo,
dos Sistemas de Informação e Cidade Inteligente e
da Transparência e Prevenção da Corrupção**



Lisboa
Urbanismo



Objetivos

A plataforma **LxReSist** tem como objetivo informar os cidadãos sobre

SOLUÇÕES

para mitigar o impacto de um sismo:

NO NOSSO EDIFÍCIO

NA NOSSA CASA

NA NOSSA FAMÍLIA



Bem-vindo à aplicação LxReSist!

Saiba como pode mitigar os efeitos de um sismo no seu edifício e tome uma decisão informada!

[Avançar](#)



lxresist.cm-lisboa.pt

A Plataforma **LxReSist** é uma ferramenta interativa que permite ao cidadão tomar decisões informadas e adotar medidas para minimizar o impacto de um eventual sismo sobre os edifícios.

Para avaliar a vulnerabilidade sísmica do seu edifício deverá contactar um especialista qualificado.

Tomei conhecimento



[Saiba mais sobre o seu edifício](#)



Tome decisões informadas

O que posso fazer para reduzir o risco sísmico?

É muito importante que adote medidas que permitam reduzir o risco do seu edifício.

Comece hoje!

Consulte a lista de medidas a adotar para se tornar mais resiliente aos sismos:

- 1 Aumente a resistência estrutural do seu edifício, através de obras de reforço sísmico
- 2 Reduza os danos e perdas no interior do seu edifício, através da proteção e fixação dos elementos não estruturais
- 3 Adote uma atitude proativa e saiba o que fazer em caso de sismo
- 4 Prepare o seu kit de emergência
- 5 Faça um seguro para fenómenos sísmicos



[Saiba como reduzir o risco sísmico](#)

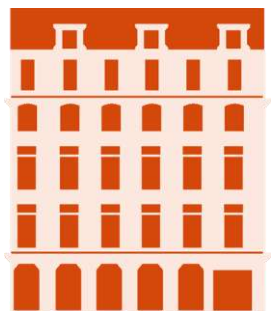


Tome decisões informadas

1. Aumente a resistência estrutural do seu edifício

Edifícios resistentes aos sismos é uma responsabilidade dos proprietários, dos projetistas e dos construtores.

Para conhecer as soluções que pode adotar para reforçar o seu edifício ao nível estrutural, **clique nas imagens abaixo.**



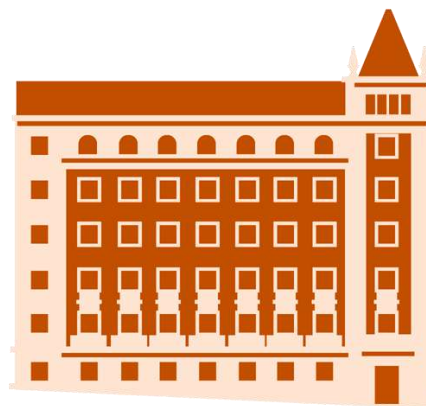
[Pombalino](#)

1756-1850



Gaioleiro

1851-1929



Misto

1930-1960



Betão

Posterior a 1960

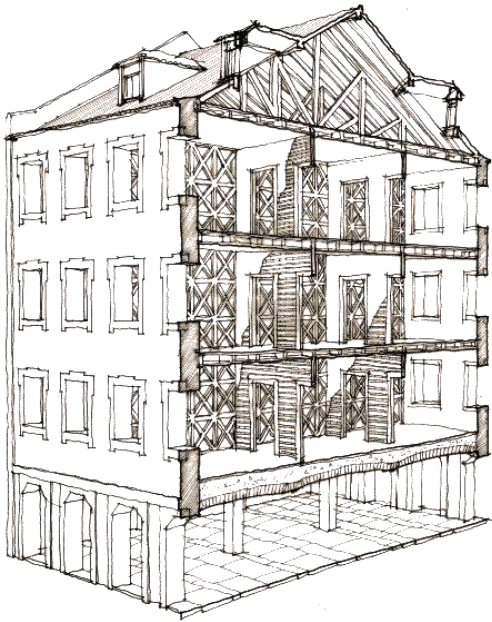


[Voltar](#)

[Saiba como reduzir o risco sísmico](#)



Pombalino (posterior a 1755 e anterior aos gaioleiros)



Nestes edifícios:

- As estruturas têm 5 pisos e estão organizadas em quarteirão;
- As fachadas são de alvenaria de pedra, com aberturas regulares e simétricas, e estendem-se por 4 pisos abaixo do desvão do telhado;
- A estrutura do rés-do-chão apresenta arcos em pedra e abóbadas em tijolo cerâmico apoiados em paredes e pilares de alvenaria de pedra;
- Os pisos superiores têm pavimentos de madeira, apoiados nas paredes de alvenaria de pedra das fachadas, e em paredes interiores de frontal (paredes de madeira com cruzes de Santo André).



[Voltar](#)

[Saiba como reduzir o risco sísmico](#)



Localização predominante

- Os edifícios Pombalinos estão presentes na Baixa Pombalina e zonas limítrofes.

Problemas mais comuns

- Demolição de paredes interiores, em particular de paredes resistentes de frontal;
- Abertura de novos vãos nas fachadas do piso térreo, ou alargamento dos vãos existentes, nomeadamente em espaços comerciais.

Soluções mais comuns

- Construir ou reconstruir paredes alinhadas desde o rés-do-chão à cobertura, sem interrupção;
- Garantir em qualquer piso, em particular nos pisos inferiores, uma área de paredes resistentes maior, ou pelo menos igual à do piso superior.



[Saiba como reduzir o risco sísmico](#)



Tome decisões informadas

2 Proteja a sua casa e o recheio

Existem elementos num edifício cuja queda pode causar graves danos e perdas:

- Elementos arquitetónicos (estátuas, paredes divisórias, varandas, tetos falsos, entre outros)
- Conteúdos (mobiliário, objetos)
- Equipamento mecânico e eletromecânico (elevadores, condutas de gás, água, rede elétrica, sistemas de *sprinkler*, entre outros)

Certifique-se de que estes elementos estão devidamente seguros!

Para conhecer as soluções que pode adotar, explore mais conteúdos:

[Faça você mesmo](#)

[Guia prático "Como preparar a sua casa"](#)

[Fixe os seus elementos não estruturais](#)

01 FAZ UM PLANO COM A FAMÍLIA

PLANEIA



O Ponto de encontro
Com a tua família escolhe um local de encontro, caso saiam de urgência de casa, da escola ou do trabalho.



A Lista de contactos
Uma lista com os números de telefone da família, das urgências, dum veterinário.



O Plano da família
Quem fica de desligar o gás e eletricidade, traz documentos ou cuida dos animais. Prepara um **kit de emergência**.

O Plano dos animais
Precisam de mantimentos e de quem os resgate. **Põe um aviso** na porta de que tens animais em casa.

CONHECE



Conhece o teu bairro
Aprende onde ficam locais seguros, serviços de urgência e o como lá chegar.

Conhece os vizinhos
Há os que precisam de ajuda e há os que sabem ajudar.

02 PREPARA UM KIT DE EMERGÊNCIA

NUMA MOCHILA



6 Coisas que salvam
Conservas, água para três dias, rádio, lanterna, pilhas e um apito.



Cuidados especiais
Não esquecer medicamentos para os doentes crónicos, aparelhos auditivos, óculos e um kit de primeiros socorros.

Porta-documentos
Cópias dos documentos pessoais, cartão de cidadão, boletim de vacinas, seguros de saúde e da casa.

PREPARA



Para vários dias
Casaco para o frio, e sapatos resistentes. Escova de dentes, e roupa interior. Baterias de reserva para o telemóvel.



Crianças pequenas
Fraldas, biberons, toalhetes e objetos de conforto.

Para os animais
Ração, água, medicamentos, documentos, uma trela ou caixa de transporte.

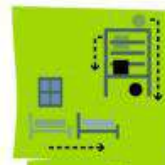
03 PROTEGE-TE ONDE ESTEJAS

DESCOBRE OS RISCOS



Em casa ou na escola
Os objetos soltos e pesados podem cair, ferindo ou fazendo estragos.

MOVE, PROTEGE, FIXA



Move objetos pesados para locais baixos. Afasta mesas e camas de janelas.



Protege as coisas frágeis ou valiosas.

Fixa tudo o que possa cair.

SABE O QUE FAZER



Baixar, proteger e aguardar
Em caso de sismo, estes 3 gestos salvam.



Segue o plano
Dirige-te para o teu ponto de encontro. Cuidado com as réplicas! Se estás na praia, ou perto do mar, dirige-te para um local alto.

Tome decisões informadas

3 Saiba o que fazer em caso de sismo



- Durante um sismo deve procurar proteger-se da queda de objetos e preparar-se para os abalos secundários



- Se estiver no interior de um edifício, procure abrigar-se (por exemplo, debaixo de uma mesa resistente)
- Se já estiver no exterior, não entre num edifício



- Mantenha-se afastado de edifícios, pontes, postes, árvores de grande porte e outros objetos que possam desabar ou cair
- Dirija-se para o ponto de encontro

Para mais Informações:

[Saiba o que fazer antes, durante e depois de um sismo](#)



Voltar

Saiba como reduzir o risco sísmico



Tome decisões informadas

4 Prepare o seu kit de emergência



6 coisas que salvam

Conservas, água para três dias, rádio, lanterna, pilhas e um apito

Cuidados especiais

Não esquecer medicamentos para os doentes crónicos, aparelhos auditivos, óculos e um kit de primeiros socorros



Porta-documentos

Colocar cópias dos documentos pessoais, cartão de cidadão, boletim de vacinas, seguros de saúde e de casa



Para vários dias

Casaco para o frio, sapatos resistentes, escova de dentes, e roupa interior. Carregadores de bateria para o telemóvel

Crianças pequenas

Fraldas, biberons, toalhetes e objetos de conforto



Para os animais

Ração, água, medicamentos, documentos, uma trela ou caixa de transporte



[Voltar](#)

[Saiba como reduzir o risco sísmico](#)



Tome decisões informadas

5. Faça um seguro para fenómenos sísmicos

- É possível contratar um seguro que cubra as perdas em caso de sismo, mas tem de comunicar expressamente essa vontade à seguradora, porque esta cobertura não está normalmente incluída nos seguros mais simples de Multiriscos Habitação.
- Pondere, por isso, a contratação de um seguro Multiriscos Habitação com cobertura de fenómenos sísmicos, para garantir o pagamento de danos na sequência de eventos sísmicos.

Saiba mais sobre seguro multiriscos com cobertura para fenómenos sísmicos:

Seguro Multiriscos Habitação: cobertura risco sísmico



Voltar

Saiba como reduzir o risco sísmico



Informações adicionais

Que edifícios resistem aos sismos?

A remoção de paredes interiores aumenta o risco sísmico?

Qual a legislação que obriga ao reforço estrutural em operações de reabilitação?

[Quem pode avaliar a resistência sísmica de um edifício?](#)

A avaliação da resistência sísmica de um edifício deverá ser feita por um engenheiro civil, em particular um especialista em engenharia sísmica acreditado pela Ordem Profissional.

Qual a legislação que obriga ao reforço estrutural em operações de reabilitação?

Onde posso dirigir-me para obter informação sobre os técnicos especializados em reforço sísmico?

Ajude-nos a melhorar