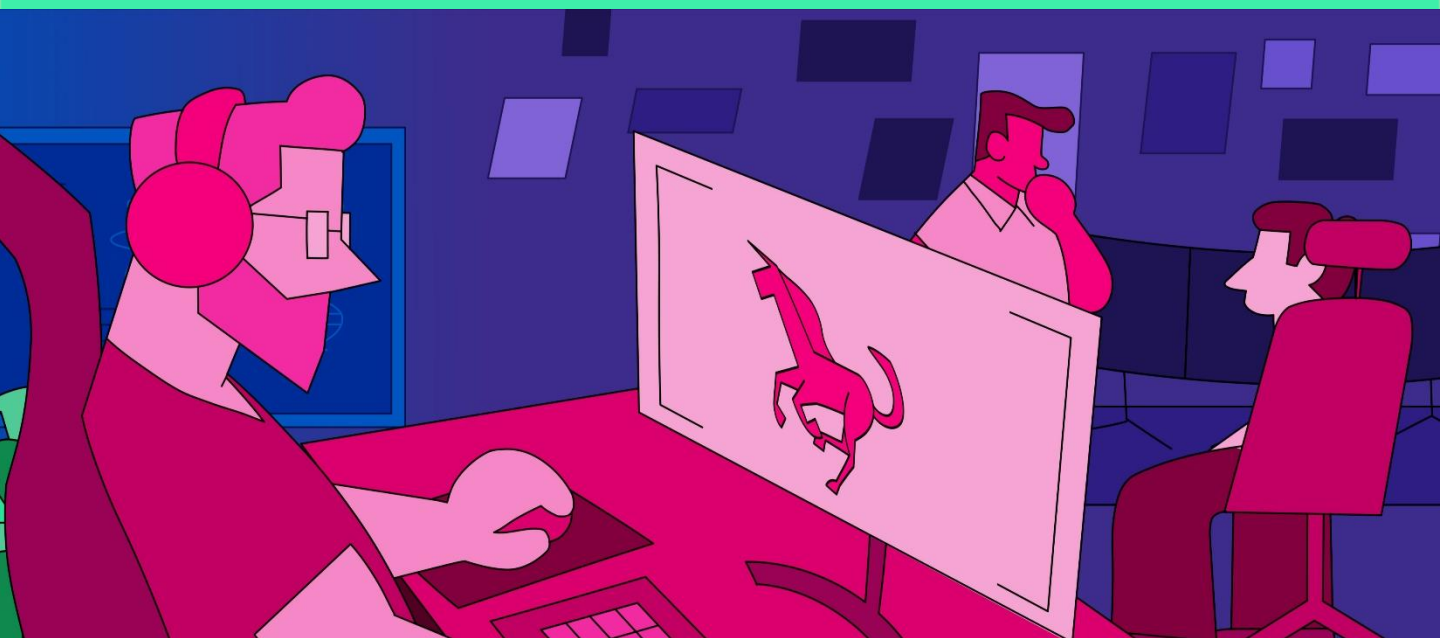


# PLANO DE ATIVIDADES 2025

DIREÇÃO MUNICIPAL DE ECONOMIA E INOVAÇÃO  
CÂMARA MUNICIPAL DE LISBOA



# ÍNDICE

01 NOTA INTRODUTÓRIA

02 VISÃO E ESTRATÉGIA

03 COMPETÊNCIAS E ATRIBUIÇÕES

04 OBJETIVOS ESTRATÉGICOS

05 EIXOS E MOTORES DE AÇÃO

5.1 COMPETITIVIDADE GLOBAL

5.2 LISBOA UNICORN CITY

5.3 CLUSTERS 20-30

5.4 CONHECIMENTO E INVESTIGAÇÃO

5.5 TALENTO E EMPREGABILIDADE

5.6 ECONOMIA DE PROXIMIDADE

06 CRONOGRAMA GRANDES EVENTOS

07 MATRIZ DE RELACIONAMENTO DE OBJETIVOS

08 ESTRUTURA ORGÂNICA

09 QUAR

# 01 NOTA INTRODUTÓRIA

O presente Plano de Atividades será o documento de referência para a operacionalização da missão, visão e objetivos da Direção Municipal de Economia e Inovação (DMEI) da Câmara Municipal de Lisboa, pretendendo-se que nele se reveja a organização e que seja um instrumento catalisador das metas a atingir em 2025.

Neste contexto, de empenho e determinação na prossecução dos nossos objetivos, o Plano de Atividades para 2025 visa a **otimização de recursos e atividades** e traduz o compromisso de continuar e consolidar, acima de tudo, a **excelência do serviço público**.

Procura refletir a estratégia municipal, visando a **implementação de estratégias e políticas para o desenvolvimento económico da cidade**.

  
**Margarida Figueiredo**  
Diretora Municipal de Economia e Inovação

## 02 VISÃO E ESTRATÉGIA



### LISBOA CAPITAL EUROPEIA DA INOVAÇÃO

Esta distinção outorgada à cidade que se afirmou na última década como global, inovadora, inteligente e sustentável foi o reconhecimento da estratégia e do trabalho que continuam a ser desenvolvidos pela Direção Municipal de Economia e Inovação.

Em 2025, a prossecução da aposta na inovação e no empreendedorismo é, por isso, lógica e natural. Com o prémio Innovation for All lançado em 2024, procuram-se ideias e soluções para problemas e desafios da área social, na qual a tecnologia pode e deve ajudar.

Faz sentido que o apoio a uma vasta comunidade de empreendedores, startups e scaleups, investigadores, estudantes, universidades e instituições que promovem a investigação, bem como de uma diversificada rede de inovação aberta, prossiga nos novos 365 dias que se avizinham.

Na cidade que é polo agregador de empresas com forte potencial de crescimento, a Unicorn Factory Lisboa (UFL) continuará a ser o ponto focal, com os seus programas de capacitação e os novos hubs verticais que se vão fixando no território.

A esta missão juntar-se-á o reforço da captação e retenção de talento, nacional ou internacional, por forma a fortalecer os recursos humanos do tecido empresarial de Lisboa. O estudo das dinâmicas socioeconómicas da cidade tem-se revelado uma ferramenta essencial para a prossecução sustentada dos objetivos acima delineados.

A capital portuguesa, epicentro da Área Metropolitana da qual faz parte, continua a ser o motor económico desta região e destino incontornável de milhares de pessoas que procuram este território para trabalhar, estudar, investir ou visitar. Num quadro internacional marcado por volatilidade nos mercados e incerteza na geopolítica, Lisboa está atenta aos sinais e às novas necessidades e desafios que se perfilam. Assim, a reflexão profunda sobre a reconversão, requalificação e valorização contínua do talento da cidade vai manter-se. Com a Inteligência Artificial no centro das atenções, o futuro do trabalho e as suas novas formas que se foram instalando, é um tema ao qual a DMEI continuará a dar atenção.

A avaliação e discussão de programas e iniciativas para promoção e desenvolvimento dos diferentes setores económicos é feita com os vários parceiros estratégicos da cidade, tendo-se identificado alguns setores como prioritários, como o comércio de proximidade, a gestão de espaço público e dinamização local ou o turismo, sem descurar outros clusters de grande potencial no futuro da cidade como o mar, a saúde ou as indústrias criativas, para os quais estão a ser definidas e implementadas estratégias de desenvolvimento a médio e longo prazo.

A par da continuidade da ambiciosa agenda para a promoção da inovação, Lisboa tem também uma ambiciosa agenda para a sustentabilidade. Esta estratégia é transversal a todos os setores da cidade, envolvendo empresas, organizações e cidadãos e a DMEI vai dar continuidade a esta importante dimensão da estratégia económica da cidade.

## 03 COMPETÊNCIAS E ATRIBUIÇÕES

No exercício da sua atividade, compete à Direção Municipal de Economia e Inovação:

1

Apoiar o executivo na conceção e implementação de **estratégias e políticas para desenvolvimento económico** da Cidade de Lisboa;

2

Integrar programas e desenvolver parcerias com entidades públicas e privadas, nacionais e internacionais, com vista à **promoção internacional de Lisboa e captação de investimento, empresas e talento**;

3

Expandir a **comunidade de inovação** apoiando a implementação de programas, iniciativas e espaços de suporte a investidores e empreendedores na cidade de Lisboa;

4

Promover e **apoiar iniciativas de empreendedorismo, de criação de emprego e de estímulo à inovação**;

5

Promover boas práticas de **sustentabilidade do tecido empresarial** com vista à contribuição para as metas ESG estabelecidas no contrato climático da cidade;

6

Definir políticas e desenvolver ações de **dinamização e revitalização do comércio e economia** locais, através de programas e parcerias com associações empresariais, comerciantes ou outras entidades;

7

Definir e desenvolver **estratégias para setores estratégicos** com potencial económico;

8

Criação e implementação de **estratégias de valorização dos mercados** municipais, **feiras, equipamentos e espaços públicos** sob sua gestão, garantindo a **dinamização e fiscalização** dos mesmos;

9

Gestão dos **processos de licenciamento** do espaço público e gestão e contratualização de **equipamentos, infraestruturas, mobiliário urbano, bancas e quiosques** nesse espaço.

## 04 OBJETIVOS ESTRATÉGICOS



1 - Contribuir para a conceção e implementação de Estratégias e Políticas para o desenvolvimento económico da cidade

2 - Promover Lisboa como espaço aberto à inovação, fomentando o seu ecossistema de conhecimento, criatividade e inovação

3 - Desenvolver e apoiar um ecossistema empreendedor, potenciando a criação e o crescimento rápido das suas empresas

4 - Projetar nacional e internacionalmente a economia da cidade os seus sectores estratégicos e os seus ecossistemas empreendedor e de inovação.

5 - Contribuir para o desenvolvimento do comércio de proximidade, qualificando a cidade enquanto espaço de consumo e valorizando os seus clusters tradicionais.

6 - Valorizar o espaço público contribuindo para a sua gestão e manutenção sustentável, promovendo a qualidade da cidade, enquanto espaço de usufruto e produção.

7 - Promover Lisboa como uma cidade comprometida com os seus objetivos de sustentabilidade, dinamizando a atuação do seu tecido empresarial nesse sentido

# 05 EIXOS E MOTORES DE AÇÃO





# 5.1- COMPETITIVIDADE GLOBAL



**Plataforma de Inteligência Económica**  
**Relações Económicas internacionais**  
**Plataforma Lisboa Sustentável Empresas**

---

## PLATAFORMA DE INTELIGÊNCIA ECONÓMICA

Tomar decisões com base em dados e informação é um desígnio de importância incontestável e crescente no contexto atual das cidades inteligentes. Com esta plataforma pretende-se facilitar aos decisores o acesso aos dados e, sobretudo, aos relatórios produzidos com base nestes, no âmbito da economia e inovação.

Neste sentido, a DMEI trabalha na disponibilização de informação estatística de base económica através de vários layouts:

### a) **Economia de Lisboa em Números**

Está prevista a atualização e respetiva publicação do “Economia de Lisboa em Números 2025” no 2º semestre 2025.

### b) **Contexto Macroeconómico**

Foi continuada a elaboração de um relatório de acesso aos principais dados macroeconómicos de Lisboa (à escala da cidade e da Região – A. M. Lisboa), com base na informação estatística oficial e um monitor de acesso via telemóvel, Em 2025 iremos manter a produção destes dados com esta periodicidade.

### c) **Consumo em Lisboa**

Diferentes choques de origem global, podem afetar o consumo na cidade, como a recente ameaça resultante da crescente inflação associada aos quadros de conflito armado e potenciais cenários económicos recessivos, sendo importante monitorizar o desempenho económico da cidade.

Neste contexto, procedeu-se à implementação de um Observatório de Consumo, com recurso aos serviços de informação estatística e analítica prestados pela SIBS Analytics, para a cidade de Lisboa, que passou a produzir um relatório económico de consumo mensal, e a disponibilizar monitores de acompanhamento da evolução do consumo de base semanal, para a cidade e de base mensal, não só para a cidade mas também para as freguesias e principais zonas comerciais da cidade, possibilitando uma desagregação sectorial.

#### **d) Desemprego**

Com base na informação recebida do IEFP, aprofunda-se a análise do desemprego na cidade, podendo detalhar o conhecimento por diferentes dimensões (sexo, idade, qualificações) e à escala de concelho ou de freguesia. Atualmente é produzido um relatório económico, dando a conhecer os principais destaques decorrentes da análise trimestral desta informação. Em 2025, irá ser desenvolvido um relatório que agregue esta informação com outra mais vasta de modo a poder gerar um relatório de Mercado de Trabalho, que integre as componentes de procura e oferta de trabalho.

#### **e) Tecido Empresarial**

Conhecer de modo aprofundado o tecido empresarial da cidade, assume particular relevo para a definição de políticas públicas no quadro da economia e inovação; designadamente qual o perfil das empresas instaladas na cidade, que distribuição sectorial, com enfoque para os sectores estratégicos, e qual a dinâmica mensal de criação empresarial. Neste contexto, procedeu-se à implementação de um observatório do tecido empresarial, com recurso à estatística oficial, bem como aos serviços de informação estatística e analítica prestados pela Informa D&B para a cidade de Lisboa tendo sido criados os seguintes produtos:

- Um relatório económico do perfil empresarial da cidade, de periodicidade anual.
- Um relatório económico de dinâmica empresarial, com destaque para a criação de empresas na cidade e região de Lisboa;

Pretende-se manter a produção destes relatórios em 2025.

**f) Atracção de empresas (RADAR)** – monitor de destaque das empresas que anunciaram instalar ou alargar atividade em Lisboa. Em 2025 iremos integrar esta informação com a informação de Investimento Direto Estrangeiro, disponibilizada na plataforma Orbis Crossborder Investment, da Moody's Analytics.

**g) Ensino superior** – monitor com enfoque nos alunos inscritos e diplomados nos estabelecimentos da cidade e área metropolitana.

**h) implementação de monitorização de indicadores de gestão**, para acompanhamento da atividade da DM. Em 2025 iremos dar seguimento ao monitor de acompanhamento de processos de horários de estabelecimentos e procurar implementar monitor para os processos de ocupação de espaço público.

#### **i) Análise estatística do Turismo**

Durante todo o ano, procedemos ao acompanhamento da situação em que se encontram os estabelecimentos hoteleiros, através de contactos diretos e recolhendo mensalmente as estatísticas de hóspedes e dormidas por nacionalidade. Em 2025 pretende-se manter atualizada a Base de dados dos Hotéis e será Elaborado o Relatório de Dormidas na cidade (3º trimestre 2025).

## **DASHBOARD ECONOMIA DA CIDADE LISBOA** – parceria com a BLOOMBERG Associates

Construção de um DASHBOARD sobre a economia da Cidade com várias dimensões de informação estatística, através de indicadores que refletem a caracterização do tecido empresarial de Lisboa, da qualidade de vida, do consumo, da empregabilidade, etc. A sua disponibilização no site institucional Lisboa.pt está prevista para abril.

## **RELAÇÕES ECONÓMICAS INTERNACIONAIS**

### **Redes e Projetos de Cooperação**

Esta dimensão tem como objetivos:

- Projetar e potenciar a Estratégia de Economia e Inovação da Cidade de Lisboa junto de redes e parceiros internacionais;
- Promover os processos de cooperação, partilha, aprendizagem e parceria entre os diferentes atores do ecossistema de Lisboa com o ecossistema global;
- Promover a cooperação institucional entre Lisboa e cidades e entidades regionais, nacionais e internacionais;
- Captação e canalização de investimento “smart” para Lisboa.

Estes objetivos assentam num processo de cooperação sinérgica multi atores assente em 4 pilares: Redes de Cooperação | Integração de políticas | Fluxos aprendizagem | Oportunidades de financiamento |

Pretende contribuir para: **+ conhecimento | + relevância | + oportunidades | + investimento**

## **PLATAFORMA LISBOA SUSTENTÁVEL EMPRESAS (PLSE)**

A Plataforma Lisboa Sustentável, pretende reforçar o compromisso de Lisboa com a sustentabilidade ESG. A plataforma desenvolverá parcerias estratégicas internas e externas, como com a ENOVA, ISEG e IAPMEI, e continuará a monitorizar os impactos das empresas no quadro ESG.

### **Objetivos:**

**Geral:** Promover a sustentabilidade no tecido empresarial de Lisboa.

#### **Específicos para 2025:**

- Duplicar o número de empresas aderentes à PLSE.
- Melhorar o envolvimento das empresas nos eventos organizados pela plataforma (Roadshows, Conversas Sustentáveis, Capacitação).

# PLATAFORMA LISBOA SUSTENTÁVEL EMPRESAS ROADSHOW

- Lançamento de campanhas de comunicação para angariação de empresas.
- Realização de 10 roadshows, 4 edições das conversas sustentáveis e 3 mesas-redondas.
- Desenvolvimento de um podcast com showcase de empresas aderentes e boas práticas ESG das mesmas.
- Promoção de parcerias estratégicas internas e externas.
- Desenvolvimento de um plano sistemático de convite às empresas associadas a projetos do DEEE, como Lisboa Empreende+, Lojas com História, e beneficiárias de programas de reskilling, para se tornarem membros da PLSE.
- Iniciar processo de implementação de procedimento interno para associar convite à adesão à PLSE aquando das solicitações de serviços ou orçamentos feitos pela CML.

Aumentar o número de empresas aderentes.  
Realizar cerca de 15 eventos dirigidos à comunidade e público em geral

[illegible]

## 5.2 – LISBOA UNICORN CITY



**Plataforma Lisboa Innovation  
Unicorn Factory Lisboa  
Prémio Lisboa Innovation for All  
Lisboa Empreende +  
Seed – Educação para o Empreendedorismo  
Economia Circular**

### PLATAFORMA LISBOA INNOVATION

O Lisboa Innovation continuará a focar-se no mapeamento, desenvolvimento e promoção do ecossistema de inovação de Lisboa. Em 2025, o objetivo é consolidar esta plataforma como ponto de partida da inovação na cidade, agregando informações sobre programas, Hubs e iniciativas municipais nesta área.

**Lisboa  
innovation®**

**Home of the believers.**

#### **Objetivos:**

**Geral:** Consolidar Lisboa como referência em inovação.

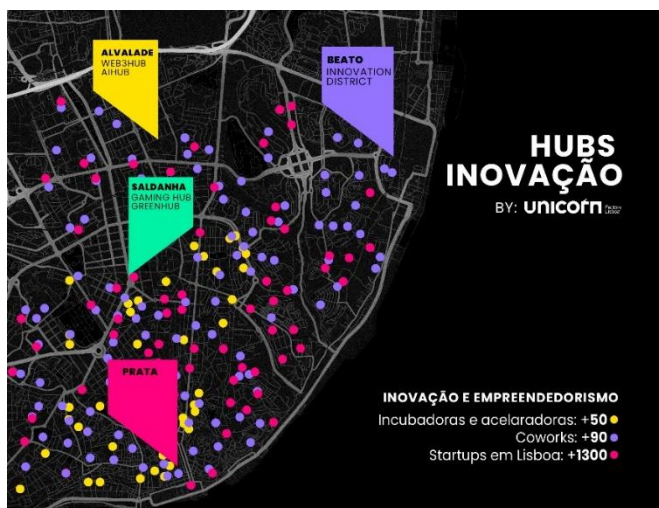
#### **Específicos:**

- Mapear, desenvolver e promover a comunidade de inovação da cidade de Lisboa.
- Consolidar a marca Lisboa Innovation como referência no ecossistema alinhada aos setores estratégicos da cidade.
- Desenvolver uma estratégia de colaboração entre a CML e a UFL

#### **Principais Atividades e Iniciativas para 2025:**

#### **Mapear:**

- Melhorar os dados do Dashboard do Dealroom com novas landscapes temáticas.
- Continuar o levantamento dos Hubs de inovação (incubadoras, aceleradoras, investidores, coworks).
- Elaborar um relatório com dados sobre o ecossistema de inovação (parceiro a definir).



## Desenvolver:

- Continuar as Tours Lisboa Innovation, agora com pitches de universidades envolvendo empreendedores e investidores.
- Implementar a rubrica "Meet the Team: Lisboa Innovation" com visitas mensais a hubs de inovação.
- Dar continuidade ao Community Fund
- Organizar a Unicorn Week e eventos na Web Summit.

## Promover:

- Realizar webinars mensais (Apply for Lisboa) e apresentações presenciais (Launch in Lisbon, Masterclasses).
- Continuar o programa "From Lisboa to the World" acompanhando startups em eventos internacionais (WS Qatar, WS Rio de Janeiro, WS Vancouver).
- Reforçar parcerias estratégicas para atrair eventos de tecnologia para Lisboa.
- Realizar visitas internacionais a hubs de inovação (Holanda, França, Alemanha).

## KPIs Previstos para 2025:

- Número de missões internacionais: 3.
- Número de tours: 10
- Número de sessões Apply for Lisboa: 15

## UNICORN FACTORY LISBOA

Após o ano de 2024 onde a Unicorn Factory Lisboa reforçou significativamente a sua capacidade de apoiar startups, o plano de atividades para 2025 reflete o compromisso de continuar a reforçar o papel de ser um motor de inovação e empreendedorismo em Lisboa e Portugal, ganhando escala a nível internacional.

As prioridades para 2025 centram-se em torno de 6 eixos:

- Apoio a startups e scaleups;
- Promoção do ecossistema da cidade;
- Gestão e dinamização do Beato Innovation District;
- Desenvolvimento da rede de Hubs de inovação;
- Desenvolvimento do Empreendedorismo Jovem;
- Crescimento da Inovação Social.

O apoio a startups e scaleups permanece central, com os **programas de Incubação e Scaling Up** como pilares fundamentais.

## PRÉMIO LISBOA INNOVATION FOR ALL

Lisboa Innovation for All é um **desafio de impacto social** para soluções inovadoras e impactantes que abordem os principais desafios sociais enfrentados pelas cidades e que possam ter aplicação prática em Lisboa. Este desafio de impacto social é financiado pelo **European Innovation Council** através do Prémio de Lisboa Capital Europeia da inovação e é um compromisso da Câmara Municipal de Lisboa, resultante desta distinção.

O Prémio de Inovação Social visa promover e capacitar soluções inovadoras para responder aos principais desafios sociais enfrentados pelos residentes na cidade de Lisboa. O prémio foca-se nas seguintes áreas de desafio: Qualidade da Educação, Acesso a Cuidados de Saúde e Integração de Migrantes.

Os 3 projetos finalistas por área, selecionados entre +320 candidaturas de 40 países vão ter a oportunidade de fazer uma prova de conceito na cidade;



360.000€ PRÉMIO INOVAÇÃO SOCIAL		
ACESSO À SAÚDE	QUALIDADE DA EDUCAÇÃO	INTEGRAÇÃO DE MIGRANTES
320 CANDIDATURAS		40 PAÍSES

Prémio final de 360 mil euros será dividido pelos vencedores de cada categoria para apoiar o desenvolvimento dos projetos.

Em **2025 vamos iniciar a operacionalização dos pilotos dos projetos, sendo depois avaliada a sua implementação e respetivo impacto, que se irá traduzir na escolha dos três projetos vencedores, um por categoria.**

Esta entrega de prémios irá decorrer na Unicorn Week 2025, prevista para maio.

## LISBOA EMPREENDE+

O Programa Lisboa Empreende+ ampliará o suporte ao tecido empresarial early stage em 2025, consolidando parcerias estratégicas para acesso a programas de apoio e oportunidades. Pretende-se melhorar a capacitação de empreendedores com workshops avançados em IA, digitalização e economia circular.

### Objetivos para 2025:

**Geral:** Apoiar empreendedores nos primeiros passos do seu projeto e capacitar micro empresas em áreas estratégicas como IA, digitalização e economia circular.

### Específicos:

- Realizar workshops temáticos e eventos de networking.
- Desenvolver conteúdo educativo e guias práticos para empreendedores.

**Principais Atividades e Iniciativas para 2025:**

- Continuar o trabalho de apoio direto ao empreendedorismo
- Realizar eventos como o Festival Startups em Movimento.
- Desenvolver conteúdos multimédia (podcasts e vídeos).
- Ampliar parcerias estratégicas.

**KPIs Previstos para 2025:**

- Acompanhar cerca de 100 projetos
- Angariar + 100 inscrições válidas
- Capacitar 25 microempresas da comunidade em pelo menos uma área definida como estratégica

**SEED – SENSIBILIZAÇÃO PARA O EMPREENDEDORISMO E INOVAÇÃO NAS ESCOLAS**

O SEED pretende, em 2025, consolidar a sua presença nas escolas já envolvidas, diversificando atividades e introduzindo novas dimensões, como formações para professores e parcerias locais. Perspetiva-se que o primeiro Living Lab dará os primeiros passos.

**Objetivos:**

**Geral:** Sensibilizar e capacitar jovens para o empreendedorismo e inovação.

**Específicos 2025:**

- Consolidar ações em escolas já envolvidas.
- Promover atividades diversificadas como o Living Lab, visitas de estudo e eventos inspiracionais.

**Principais Atividades e Iniciativas para 2025:**

- Diversificar as ações em escolas.
- Desenvolver parcerias de forma a potenciar a rede de ações SEED
- Capacitar: Workshops e formações para professores e jovens.
- Apoiar Projetos Jovens: Desenvolvimento de iniciativas desenhadas por estudantes.
- Eventos: Lisboa Talent Game, Unicorn Week e Ginásio do Empreendedor, entre outros.
- Desenvolver materiais de comunicação e merchandising.

**KPIs Previstos para 2025:**

- aumentar o número de atividades para pelo menos 2 atividades SEED por turma;
- aumentar pelo menos em 20% o número de alunos a participar em atividades SEED;
- realizar pelos menos 2 atividades/workshps com professores/alunos no espaço Living Lab da ESPAV;
- promover a realização do anteprojecto para o Living Lab da Escola Fonseca Benevides



## ECONOMIA CIRCULAR

Let's go Circular: Projeto para implementar ações que promovam a circularidade de materiais, eficiência energética e sustentabilidade em Lisboa. Em 2025, o projeto Let's Go Circular pretende formalizar um grupo de trabalho na CML, elaborar a Estratégia para a Economia Circular de Lisboa e apoiar iniciativas como a implementação do Circular Tourism Pass e eventos trimestrais sobre circularidade. Destaque também para a criação de uma plataforma digital para comércio sustentável e um programa de aceleração para negócios circulares. Estas ações reforçam o compromisso da cidade com a transição energética e a sustentabilidade.

### **Objetivos:**

**Geral:** Estimular a economia circular em Lisboa.

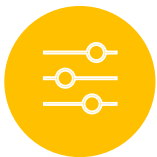
### **Específicos:**

- Criar uma estratégia municipal de economia circular.
- Desenvolver programas de aceleração e plataformas digitais.

### **Principais Atividades e Iniciativas para 2025:**

- Realizar eventos trimestrais para estimular a circularidade.
- Desenvolver uma plataforma/app de comércio sustentável.

## 5.3 – CLUSTERS 20-30



### **Economia do Mar**

Hub AZUL Lisboa

KIC

### **Economia Criativa**

Hub Criativo da Mouraria

---

### **ECONOMIA DO MAR**

#### **Hub Azul de Lisboa**

Em 2025 será dada continuidade ao acompanhamento do projeto HUB DO MAR DE LISBOA– Polo de Empresas e Shared Ocean Lab de Lisboa, projeto financiado pelo PRR no valor de 31 Milhões de euros, num consórcio que inclui a Universidade de Lisboa, a Docapesca, o Fórum Oceano – Associação da Economia do Mar e o Instituto Português do Mar e da Atmosfera (IPMA).

#### **Knowledge and Innovation Communities (KIC)**

As Knowledge and Innovation Communities (KIC), são iniciativas promovidas pelo European Institute of Innovation and Technology (EIT), cujo objetivo é fomentar a inovação, empreendedorismo e competitividade na União Europeia, unindo universidades, empresas e centros de investigação em áreas específicas de relevância estratégica.

São comunidades criadas para usar o conhecimento para inovar. São grandes redes estratégicas internacionais em torno de um núcleo temático comum e de um plano conjunto de inovação para o médio-longo prazo. Têm em regra uma sede no país que a lidera mas estão também dispersas em outras localizações (co-locations) que podem ser líderes de algumas das áreas a que a KIC se dedica.

Portugal lidera um consórcio internacional que se está a constituir para preparar a candidatura à KIC sobre Água, Setores Marinhos e Marítimos e Ecossistemas – One water KIC.

O Município de Lisboa, através da DMEI/DISE está a acompanhar este processo de candidatura, liderada por Portugal, que será apresentada no 1º Trimestre de 2025. Assim, iremos acompanhar o processo e intervir conforme necessário com o objetivo de garantir que o Headquarter desta KIC fique sediado em Lisboa.

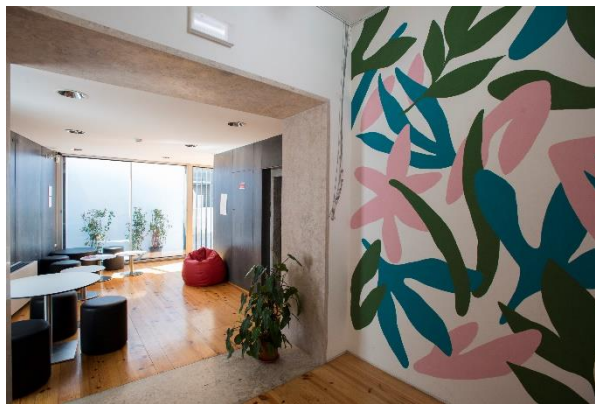
## ECONOMIA CRIATIVA

Considerado como um setor estratégico com grande potencial de crescimento na cidade, têm vindo a ser constituídas um conjunto de iniciativas no sentido da consolidação de uma estratégia municipal de apoio aos profissionais criativos (pequenas e médias empresas), através da criação de serviços de capacitação e meios de promoção.

Para o ano 2025 pretende-se dar continuidade a esta estratégia através das iniciativas e projetos apoiados pelo Hub Criativo da Mouraria e através de outras iniciativas por nós promovidas ou apoiadas no setor das indústrias criativas.

### Hub Criativo da Mouraria

O Hub Criativo da Mouraria (HCM) é uma incubadora municipal de ideias e projetos nos setores das Indústrias Culturais e Criativas. Tem como missão ser um espaço de inovação e de criação de excelência, proporcionando as condições ideais para o desenvolvimento de ideias e projetos criativos, que resultem em negócios diferenciados, disruptivos, sustentáveis e únicos, com consequente valor para o tecido económico da cidade.



### Principais Objetivos para 2025:

- Assegurar as condições favoráveis aos projetos residentes que permitam um crescimento sustentável dos seus negócios;
- Considerar novos modelos de incubação que possam alavancar o ecossistema criativo na cidade de Lisboa;
- Assegurar a continuidade do Hub Criativo da Mouraria na Rede Nacional de Incubadoras e promover a integração do HCM na Rede Europeia de Hubs Criativos;
- Promover a colaboração e a integração de projetos que atuam no território (ex. academia, associações locais, grupos desportivos...);
- Avaliar, melhorar e atualizar as redes de comunicação do HCM

## Principais atividades para 2025:

- proposta de novo Regulamento/Normas de Funcionamento do Hub;
- call para novos projetos residentes para o HCM;
- garantir mentorias, parcerias e colaborações neste âmbito artístico;
- criar programação com networking entre os criativos e a comunidade;
- promover a colaboração e a integração de projetos que atuam no território.

## Por Eixos de Intervenção

### 1. Projetos Residentes (PR)

- Realizar programa de aceleração adaptado às necessidades dos residentes;
- Realizar um projeto de cocriação entre a equipa de staff do Hub, e os PR (ex. exposição, mostra, festival, tertúlias de criativos, encontros, ...);
- Alargar a rede de mentores do Hub, acesso a investidores, outros atores do empreendedorismo, em 20%;

### 2. Projetos com e para Criativos

- Assegurar a colaboração com entidades representativas do sector criativo na cidade ou país (pelo menos uma);
- Promover a realização de Workshops, Masterclasses, Networking (6 por ano);
- Promover a realização de uma exposição fora de portas com a participação de projetos residentes no Hub, Alumni e criativos do território;

### 3. Projetos Comunidade

- Realizar o Ciclo de Cinema – Cultura ao Virar da Esquina (10 sessões).
- Realizar o Laboratório Criativo de Teatro#4 (24 sessões).
- Efetuar uma call para apresentação e realização do programa do 11.º Aniversário do Hub Criativo da Mouraria

INDICADORES	2022	2023	2024	Previsão 2025
Número de Projetos Residente no início do ano	7	10	11	11
Número de Projetos que atingiram o limite de tempo por incubação	1	2	2	0
Número de desistências	2	3	3	2
Novos Projetos Residentes	6	4	7	6
Número de Participantes em Atividades no Hub	2742	4902	5302*	5500
Número de Workshops, Masterclasses, Open Days, Speed Datings	33	38	43	35
Número de Eventos (mínimo 1 dia)	2	2	2	2
Número de Projetos de Cocriação	0	0	1	2
Número de Seguidores nas Redes Sociais	---	9.576	8.335	9.000

## Feira Feita

Em 2025, propomos organizar mais uma edição. A Feira Feita realiza-se periodicamente e junta artesãos-autores cuja produção é feita exclusivamente em Lisboa. Estimamos que nesta edição de 2025 consigamos reunir mais de 80 Artesãos autores, realizar mais de 15 workshops e contar com cerca de 10.000 visitantes nos 2 dias de Feira.

## 5.4 – CONHECIMENTO E INVESTIGAÇÃO



### **Study & Research in Lisbon** **Rede de Inovação Aberta**

Fablab  
Biolab

### **Programas de Inovação**

Smart Open Lisboa  
Laboratório Lisboa  
Hub-in Lisboa  
Noite Europeia dos Investigadores

---

### **STUDY & RESEARCH IN LISBON**

O Projeto Study & Research in Lisbon tem como objetivo central atrair e reter talento, estudantes e investigadores, posicionando a cidade de Lisboa internacionalmente como um Hub global nos domínios do conhecimento e da inovação.

Neste âmbito, propõe-se para 2025 uma agenda diversificada de iniciativas agregadoras de estudantes e investigadores na cidade e para a cidade.

Os principais **objetivos** para 2025 são:

- Aproximar a cidade das suas universidades e centros de investigação;
- Fortalecer a ligação entre o ecossistema empreendedor e o ecossistema do conhecimento e inovação;
- Dinamizar os espaços municipais de apoio aos estudantes e investigadores – Study in Lisbon Lounge;
- Intensificar a promoção do projeto junto das Instituições de Ensino Superior, Centros de Investigação e outros parceiros considerados relevantes;
- Promover e direccionar o site study&research in Lisbon junto de públicos-alvo em contexto internacional.

## Principais atividades para 2025

INDICADORES	2024	Previsão 2025
Grande evento de Receção dos Estudantes e investigadores internacionais - participantes	300	350
Participação do projeto nos eventos de boas-vindas aos estudantes	4	10
NOITE EUROPEIA DOS INVESTIGADORES		
Nº Atividades presenciais	170	cerca de 170
Nº Participantes	3600	cerca de 3600
Nº de Investigadores envolvidos	930	cerca de 930
Revisitar espaços de conhecimento (Universidades e centros de I&D) para dar a conhecer o projeto		12
Desenhar e implementar um projeto sobre rotas de ciência na cidade		2
Efetuar entrevistas a investigadores, com projetos relevantes para a cidade		6

### REDE DE INOVAÇÃO ABERTA DE LISBOA

A Rede de Inovação Aberta de Lisboa é a rede de espaços de experimentação que a cidade disponibiliza e que pretende envolver todos os agentes da cidade.

É objetivo para 2025 dinamizar e alargar esta rede, estruturando-se as atividades a desenvolver em torno de três eixos: os espaços de experimentação, a programação e atividades, e o apoio e consolidação de relações com parceiros.

O primeiro eixo inclui a proposta da criação de dois novos espaços de prototipagem, um deles num espaço municipal a adaptar e o outro decorrente de uma potencial ligação com a Universidade de Lisboa, e a criação e desenvolvimento de um “fablab” móvel para apoiar projetos e promover a capacitação, nomeadamente nas escolas.

O segundo eixo assenta por um lado na consolidação de programas de capacitação nos diferentes espaços de experimentação e na reativação dos Hotspots existentes.

O terceiro eixo é dedicado ao envolvimento direto com parceiros, tanto pelo apoio a atividades de dinamização de espaços como são exemplo o American Corner da Faculdade de Letras da Universidade de Lisboa ou do DESISLab da Universidade Nova de Lisboa.

## Principais atividades para 2025

- Realização de programa de formação para fabricação digital **Fab Academy**, baseado no programa do MIT/IAAC (parceria a estabelecer com instituição de ensino superior);
- Desenvolvimento de parcerias para ativação da rede de espaços de experimentação, **Hotspots**.
- FabMóvel** - desenvolvimento do catálogo de ações, parcerias e implementação do programa de atividades para escolas e rede municipal de bibliotecas;
- Desenvolvimento de um a dois **novos espaços de prototipagem** e experimentação na cidade (potencial ligação com a Universidade de Lisboa);
- Criação de **catálogo** de espaços destinados à experimentação, Hotspots.
- Desenvolvimento das ações "**Fablab Fora do Forno**" de capacitação e divulgação dos equipamentos municipais de experimentação e inovação.

## Fablab Lisboa

O FabLab é um laboratório na área da fabricação digital, uma oficina aberta ao público. É um espaço de partilha de conhecimento e experiências, que tem como propósito a democratização do acesso a ferramentas de prototipagem rápida, fabrico personalizado e experimentação industrial, bem como a capacitação para a inovação e empreendedorismo, para a descoberta e para a criatividade.

O grande objetivo do FabLab Lisboa para o ano de 2025 é consolidar-se como ponto central da cidade para a transferência e troca de conhecimento, explorando os princípios da experimentação e da capacitação, enquanto motores da inovação da cidade.

Manter-se-á e reforçar-se-á a abordagem já implementada da capacitação em prototipagem digital, inovação e empreendedorismo, sob a forma de diversos workshops, projetos, eventos e open-days.

É ainda objetivo para este ano a adequação do espaço físico e do parque informático existente às necessidades atuais do Fablab.



## Principais atividades para 2025:

- Open-days;
- Desenvolvimento das Unidades de Conhecimento;
- Recycle (Reuse/Rethink) Lab;
- GeoLab – Criação de laboratório fabricação digital – área de ciências da terra;
- NumericLab – Colaboração com a Assoc. Ludus na divulgação da matemática;
- Green Lab – Continuação do desenvolvimento de projetos;
- Small Scale Lab – desenvolvimento de atividades de divulgação do modelismo;
- CeramicLab / Laboratório de Cerâmica;
- 12.º Aniversário do FabLab Lisboa.

## Programas regulares:

- Nerd Brunch – Workshops em torno de novas técnicas e conhecimentos;
- FabKids – A fabricação, digital ou não, dedicado aos mais pequenos;
- Vamos Experimentar... – workshops descomplicados, participativos;
- Fablab Fora do Forno – desenvolvimento de atividades fora das instalações;
- Young Creators – nova edição deste workshop destinado aos jovens.

Indicadores	Média 2 últimos anos	ANO 2025 – previsão
Total de “open days”	70	70
Total de utilizações	650	650
Nº médio Ut/OD	9	10
Total de Novos Utilizadores	75	100
Total de Visitas	170	250
Total de Visitantes	501	600
Colaborações /Parcerias	27	40
Workshops	23	40
Workshops – Sessões	60	80
Workshops – Participantes	517	900
Estágios	11	12

## Biolab Lisboa

A missão do Biolab é posicionar Lisboa como Capital Europeia para integração do conhecimento STEAM para o desenvolvimento das áreas da Economia Bio-Circular e BioMaking.

Para 2025, para além da realização dos open days que garantem o acesso da comunidade e do cidadão comum a este laboratório e ao conhecimento, serão também realizados workshops que garantem a transmissão a diversos públicos deste conhecimento e o acesso a novos biomateriais, novas técnicas de os produzir



e continuar a nossa colaboração com investigadores, lançar calls e ter residências. Continuar-se-á ainda a participar ativamente em eventos tanto em Portugal como no exterior.

#### Principais atividades para 2025

- Fabricademy com a Fab Foundation;
- Critical Bio-Design and Art com a WAAG;
- How to Grow Almost Anything com o MIT;
- Projeto Debris com a Faculdade de Arquitetura;
- Projeto New European Bauhaus com DMC;
- Projeto Biomateriais e Serigrafia Natural com IADE;
- Criação de Biblioteca Materials and Synergies site/app;
- Projeto Parede de Petri dish - Projeto Kombucha Farm
- Workshops externos e internos, dos quais destacamos: Young Creators Bio; Biotech Bootcamp ; Bio-Materials BootCamp
- Open Projects e calls: Bio-materials applied to Fashion ; Art-Science Living Wall
- Calls para projetos: Bio-Science Residency (Lisboa) ; BioDesign Residency (Center ROG); Projecto Micelium Shrine com CCB

Indicadores	2024	Previsão 2025
Workshops e Demos	50	100
Talks e apresentações	13	24
Parcerias formais e informais	24	30
Participação ou Representação em Eventos Nacionais/Internacionais	13	12
Visitas ao Biolab por instituições/representantes	9	10
Projetos (residentes e outros )	49	50
Open Days	47	46

## PROGRAMAS DE INOVAÇÃO

### Programa de inovação, prototipagem e empreendedorismo para alunos de licenciatura e/ou mestrado

- Desenvolver Competências: Estimular criatividade, resolução de problemas e habilidades práticas para transformar ideias em soluções reais.
- Promover a Empregabilidade: Preparar alunos para o mercado de trabalho, com competências valorizadas por empresas e investidores.
- Fomentar a inovação e o Empreendedorismo: Incentivar a criação de startups e projetos inovadores com impacto social ou económico.

- Aplicar Conhecimento: Conectar teoria e prática, resolvendo desafios reais.
- Apoiar a Colaboração: Criar oportunidades de trabalho interdisciplinar e em equipa.

Prevê-se na edição de 2025 uma adesão de cerca de 45 participantes

### **Smart Open Lisboa**

O Smart Open Lisboa (SOL) é um programa de aceleração que conecta startups a grandes organizações e entidades públicas para desenvolver soluções inovadoras que melhorem a qualidade de vida em Lisboa.

O programa pretende reforçar Lisboa como um polo global de inovação incluindo:

- Promover a inovação urbana;
- Facilitar a colaboração entre Startups e Stakeholders locais;
- Impulsionar o ecossistema de inovação de Lisboa;
- Resolver desafios reais da cidade.

Para esta edição de 2025, propõe-se que exista a ligação a uma cidade estrangeira e que a temática abordada seja a economia do mar, promovendo a inovação em áreas como sustentabilidade, tecnologia marítima e economia azul.

### **Laboratório Lisboa**

Programa de inovação desenvolvido em colaboração com a Faculdade de Letras da Universidade de Lisboa e com o American Corner. O objetivo é estimular a inovação, a sustentabilidade e o envolvimento dos cidadãos na resolução de desafios e na construção de uma cidade mais inclusiva e resiliente.

A cidade propõe um desafio e as equipas, alunos do Curso Livre/laboratório de Tendências de criatividade e inovação, da Faculdade de Letras trabalham e apresentam soluções que prototipam com a colaboração do Fablab e do Biolab.

O Programa decorrerá durante o mês de junho de 2025 e prevê-se a participação de cerca de 40 estudantes.

## Hub-In Lisboa

O Hub Colina do Castelo nasce do trabalho desenvolvido no âmbito do projeto europeu Hubs of Innovation and Entrepreneurship (HUB-IN) for the Transformation of Historic Urban Areas que termina no 1º trimestre de 2025.

Para além do Hub Colina do Castelo, com este projeto Lisboa faz parte de uma rede europeia de cidades, a HUB-IN Alliance, que pensam e trabalham, com o objetivo de promover a regeneração urbana em áreas históricas através da inovação e do empreendedorismo.

### Principais atividades para 2025:

#### HUB-IN Digital Colina do Castelo:

Em 2025, será lançado o **HUB-IN Digital Colina do Castelo, uma app para telemóveis** que visa promover a regeneração da zona da Colina do Castelo. As principais atividades incluem:



- Desenvolvimento do plano de comunicação do HUB Colina do Castelo;
- Atualização e manutenção do mapeamento digital georreferenciado do ecossistema de inovação e empreendedorismo;
- Criação de percursos económicos, culturais e artísticos.
- Reforço do sentido de comunidade;
- Atualização da oferta cultural e artística da Colina do Castelo;
- Dinamização do repositório de testemunhos etnográficos recolhidos e promoção da participação comunitária no seu desenvolvimento;
- Colaboração e envolvimento com as Juntas de Freguesia de Santa Maria Maior, São Vicente e Arroios, para divulgação do projeto.

## **“Festival da Cerâmica 2025”**

O “Festival da Cerâmica 2025” é promovido em colaboração com as Juntas de Freguesia. Este evento apoiará atividades e iniciativas propostas por ceramistas e artistas locais, e visa:

- Divulgar a cerâmica como expressão cultural e económica relevante;
- Reforçar a visibilidade dos ceramistas e artistas que desenvolvem a sua arte e negócios no território;
- Envolver a comunidade local e visitantes em experiências criativas relacionadas com a cerâmica.
- Criar e divulgar a marca “A Cerâmica da Colina do Castelo”

Estima-se um número de consultas/visualizações da app de 1500; N° de locais/espacos georreferenciados de mais de 180. Estima-se que o festival de cerâmica receba mais de 350 visitantes

## **Noite Europeia dos Investigadores**

O Município de Lisboa, através da DMEI/DISE, tem participado desde já há alguns anos neste projeto europeu, através do consórcio liderado pela Universidade de Lisboa – Museu Nacional de História Natural e da Ciência.

O objetivo principal desta Iniciativa Europeia é aproximar a ciência dos cidadãos.

Para o biénio 2024/2025, o tema geral é Science for Global Challenges.



## **Principais atividades, para 2025**

Assim, em 2025, realizar-se-á no dia 26 de setembro, este grande evento no Museu Nacional de História Natural e Ciência e no Jardim Príncipe Real. A DMEI/DISE participa na organização do evento, nomeadamente:

- Divulgação e publicitação do evento na comunicação social;
- Organização do evento no Jardim do Príncipe Real (logística e equipamentos);
- Garantia das autorizações de uso do espaço público em segurança.

Em 2025 a CML estará representada num dos stands, através dos projetos Study & Research, Fablab e Biolab, à semelhança de anos anteriores.

## 5.5 – TALENTO E EMPREGABILIDADE



### Future of Work

---

#### FUTURE OF WORK

O **Future of Work (FoW)** reforçará a capacitação em competências do futuro, com destaque para os programas AI SkillsSprint 2.0 e StepByTech 2.0, além de apoiar a requalificação profissional com o programa Pro\_Mov. O Lisboa Talent Game terá nova edição e continuarão os esforços em mapear tendências de emprego e competências com ferramentas como o Mapa de Emprego de Lisboa.

#### Objetivos:

**Geral:** Promover competências para o futuro do trabalho.

#### Específicos:

- Desenvolver conhecimento sobre o mercado de trabalho em Lisboa.
- Capacitar talento em competências de futuro, abrangendo cidadãos e empresas.
- Apoiar a reconversão e requalificação para responder às necessidades emergentes.
- Valorizar e integrar profissionalmente grupos prioritários (+50, jovens e imigrantes).
- Promover a economia e reforçar a marca Future of Work Lisboa.

#### Principais Atividades e Iniciativas para 2025:

- Criar modelos de recolha de informação sobre emprego em Lisboa e mapear tendências do futuro do trabalho.
- Lançar programas de capacitação em Inteligência Artificial e Ciência de Dados
- Lançar a plataforma Lisboa Talent Game Digital.
- Promover o programa Pro\_Mov e realizar eventos de sensibilização em cibersegurança e requalificação digital.
- Apoiar a integração de profissionais imigrantes e +50 no mercado de trabalho e iniciativas do movimento das Júnior Empresas.
- Realizar iniciativas globais promotoras de emprego e criar uma rubrica para promoção de novas profissões e parcerias.

#### KPIs Previstos para 2025:

- Número de programas de capacitação a realizar: 3.
- Desenvolver 6 conteúdos no LinkedIn (profissões inovadoras).
- Número de participantes em eventos de sensibilização: 500+

## 5.6 – ECONOMIA DE PROXIMIDADE



### Comércio

Lojas com História

### Gestão de Espaço Público e Publicidade

### Promoção e Dinamização Local

Mercados Municipais

Feiras do Relógio, Galinheiras e Ladra

Quiosques em espaço público

Segurança Alimentar

---

### COMÉRCIO

**Objetivo:** Revitalizar e promover o comércio local de Lisboa, fortalecendo a economia de proximidade através de iniciativas inovadoras e sustentáveis.

O projeto será conduzido com base em três eixos prioritários:

**-Informação:** Lançamento do site [comercio.lisboa.pt](http://comercio.lisboa.pt) e do Balcão do Comerciante para centralizar informações, serviços e iniciativas, simplificando o acesso e unificando a comunicação.

**-Capacitação:** Programas personalizados de apoio e formação para empresários e comerciantes, cobrindo áreas como marketing, digitalização, línguas, vitrinismo e apoio legal.

**-Projeto Piloto Baixa:** Laboratório para testar serviços escaláveis, incluindo o Balcão do Comerciante, um modelo inovador de cargas/descargas e resíduos, pop-up stores, um cartão de compras para consumidores e práticas sustentáveis.

A constituição formal de um **Grupo de Trabalho do Comércio Local** será essencial para articular os serviços municipais, promover sinergias, resolver problemas e planear ações alinhadas às necessidades do setor.

### KPIs previstos para 2025

- Lançamento e operação do site [comercio.lisboa.pt](http://comercio.lisboa.pt). – 1º trimestre 2025
- Lançamento público da estratégia municipal: 1º trimestre 2025

## Lojas com História

Preservação e promoção das Lojas com História como elementos fundamentais do tecido cultural e económico da cidade, proporcionando ferramentas para a sua resiliência e sustentabilidade.

### Objetivos:

**-Geral:** Preservar o património comercial histórico de Lisboa e reforçar a sua visibilidade e sustentabilidade.

### Específicos 2025:

- Capacitar os proprietários e gestores das lojas com competências em gestão e marketing.
- Incentivar a criação de uma associação representativa das Lojas com História.
- Promover o programa como referência internacional na preservação do património comercial.
- Criar novas categorias de reconhecimento e roteiros temáticos para atrair turistas e dispersar fluxos.



### Atividades previstas:

- Aconselhamento jurídico para gestão e transações comerciais;
- Formação em resiliência empresarial, liderança, marketing, redes sociais e vitrinismo;
- Criação de roteiros temáticos e geográficos e podcasts individuais para lojas;
- Festa de rua para sensibilização pública;
- Reuniões e painéis de discussão com stakeholders e representantes de comércio;
- Programas para atrair turistas a novas zonas da cidade.

## GESTÃO DE ESPAÇO PÚBLICO E PUBLICIDADE

É competência DMEI, no âmbito da sua atividade, a gestão da ocupação do espaço público e publicidade da cidade de Lisboa

**Contrato de concessão de uso privativo de domínio público do município de Lisboa para instalação e exploração publicitária de mobiliário urbano**

Com este contrato pretende-se dotar o espaço público de melhores equipamentos e mobiliário urbano tendo em vista o incremento do rendimento mensal auferido pela utilização do espaço.

**Atividades previstas para 2025:**

Items	Qts. Totais (nº)	-Acompanhamento da finalização da instalação dos vários equipamentos; -Em colaboração com o DSI preparação do procedimento concursal de instalação de WiFi nos equipamentos. -Aprovação das Fichas de aceitação definitivas dos equipamentos. -Iniciar o prazo de exploração do contrato e proceder à liquidação do preço total da concessão.
MUPIS	900	
ABRIGOS	1705	
INSTALAÇÕES SANITÁRIAS	75	
PAINÉIS DIGITAIS	125	

**Horários de funcionamento de estabelecimentos comerciais**

No seguimento de reclamações dos munícipes e fiscalizações da PM e PSP quanto ao funcionamento dos estabelecimentos comerciais, procede-se à sua análise e elabora-se a tomada de decisão de restrições do horário de funcionamento dos estabelecimentos comerciais, definitivas e temporárias;  
Em 2024 foram aplicadas 168 restrições horários e concedidos 40 alargamentos de horário pelo que se estima uma atividade semelhante para 2025.

**Atividades previstas para 2025:**

- Aprovação (reunião CML) das Alterações ao "Regulamento de Horários de Funcionamento dos Estabelecimentos de Venda ao Público e de Prestação de Serviços no Concelho de Lisboa" e posterior submissão à AML.
- Aprovação (reunião CML) da proposta de delimitação de nova zona com restrições de horário de funcionamento noturno;
- Aprovação (reunião CML) de proposta de proibição de venda de bebidas no exterior dos estabelecimentos após a 1h, nas zonas do Bº Alto, Bica, Cais Sodré e Santos.
- Publicação digital e física de guia do novo regulamento.

**Filmagens, sessões fotográficas, ocupações temporárias de espaço público, publicidade, recintos improvisados e itinerantes**

Estes licenciamentos são submetidos, tanto por particulares, como pelos próprios serviços municipais.  
Tendo presente os números de 2024, estimamos para 2025, uma atividade semelhante.

2024:

- Processos – Entrados 1111 e Decididos 1075.
- Licenciamento de filmagens/ sessões fotográficas – 475
- Licenciamento de funcionamento de recintos improvisados e itinerantes –150
- Licenciamento de ocupação temporária de espaço público – 233





### **Atividades para 2025:**

- Rever os Despachos 91/P/2019 e 92/P/2019 referente aos pedidos de filmagens.
- Constituir uma equipa com a LFC e DMF para a criação de uma nova taxa para o licenciamento das filmagens
- Elaborar Despacho Orientador para instrução dos processos de licenciamento e harmonização dos procedimentos dos serviços municipais.
- Submeter proposta a reunião de CML de novo "*Regulamento da Utilização do Espaço Público e da Publicidade do Município de Lisboa*".

### **Bancas**

- Acompanhamento/licenciamento da instalação, realocização, substituição ou remoção de bancas de diversas características na cidade. Número de bancas instaladas em 2024 = 253. Para 2025 não se preveem grandes alterações.

### **Atividades para 2025:**

- Elaborar Despacho para permitir a atualização de outras atividades possíveis a exercer nas bancas.
- Rever o protocolo com os Ardinas para uniformizar o prazo do contrato e atualizar o número de bancas.
- Prorrogar o contrato de exploração publicitária das bancas com a JCDecaux de forma a uniformizar o prazo do contrato, bem como atualizar o número de bancas.
- Em articulação com o DDS, retirar a banca com ocupação ilegal na Av. de Roma.

### **Passagens Pedonais**

- Licenciamento de afixação de publicidade em Passagem Pedonais Superiores
- Em articulação com o DJ e a DMMC, remover a publicidade sem licenciamento existente nas diversas passagens pedonais superiores da cidade, nomeadamente por questões de segurança das estruturas.

### **Modalidades afins de jogos de fortuna ou azar e outras formas de jogo**

Emissão de autorizações, no âmbito da transferência de competências da administração central para a administração local, de exploração das modalidades afins de jogos de fortuna ou azar e outras formas de jogo.

Pedidos de AUTORIZAÇÃO em 2024 : Entrados 34 e Decididos 25

Prevê-se uma atividade semelhante para 2025

### Atividades para 2025:

- Aprovação em reunião de CML do novo "*Regulamento das modalidades afins de jogos de fortuna ou azar e outras formas de jogo*", e posterior submissão à AML.
- Aprovação em reunião de CML de criação da taxa, alterando o Regulamento Geral de Taxas, Preços e Outras Receitas do Município de Lisboa, para submissão a consulta pública e posterior envio à AML.
- Publicação digital e física de guia do novo regulamento.

## PROMOÇÃO E DINAMIZAÇÃO LOCAL

### Mercados Municipais

#### Gestão do Mercado da Ribeira e de Campo de Ourique.

Cerca de 132 comerciantes e 7 entidades concessionárias nos mercados.

### Atividades para 2025

- Preparação de **candidatura do mercado da Ribeira à medida 8 – Programa Urbano para a Valorização dos Mercados Municipais** – da Agenda para a competitividade do comércio e Serviços (RCM 13/2024), objetivo contribuir para a requalificação e modernização de mercados municipais e a comercialização em cadeias de abastecimento curtas, em articulação territorial com a rede nacional de mercados abastecedores.
- Colaboração com a DMGP e DMMC para preparação de procedimento concursal para o Mercado de Alvalade Norte.
- Participação na Campanha "Maio Mês dos Mercados" em parceria com a SIMAB
- Acompanhamento das empreitadas/ projetos que vierem a ser lançadas pela DMMC e SRU;
- Finalização com DMCom do vídeo para promoção dos mercados.
- Apresentação do **Plano Municipal de Mercados de Lisboa** às Juntas de Freguesia
- Operacionalização do novo Plano;
- Publicação digital e físico de guia do novo regulamento.
- Avaliar a instalação de peças decorativas de artistas nacionais no mercado da Ribeira
- Mapeamentos dos mercados;
- Nova aplicação Informática para a Gestão de Mercados e Feiras;
- Programa de iniciativas culturais nos mercados;



## Programas Educativos

Em 2024

Vamos Todos ao Mercado – Nº AÇÕES – 103 | Nº ALUNOS – 2144

Vamos Agitar os Mercados – Nº VISITAS – 22 | Nº ALUNOS – 427

Pretende-se em 2025:

- Aumentar o número de participantes no “Vamos todos ao Mercado”.
- Continuação da colaboração com a Divisão de Gestão do Parque Florestal de Monsanto e de Sensibilização Ambiental, no projeto “Vamos Agitar os Mercados”.
- Colaboração com a Divisão Higiene Urbana, no projeto “Lisboa a Compostar”
- Orientação de estágios.

## Feiras do Relógio, Galinheiras e Ladra

Gestão das 3 Feiras, Relógio, Galinheiras e Ladra, com cerca de 1000 feirantes fixos.

A **Feira do Relógio** iniciou-se de forma espontânea na segunda metade da década de 70, na freguesia de Marvila, ao longo da Rua Pardal Monteiro e áreas limítrofes. Atualmente Realiza-se ao longo da Av. de Santo Condestável, até à rotunda da Av. Marechal Gomes da Costa. Está dividida em oito setores (sete destinados à venda de produtos não alimentares e um destinado à venda de produtos alimentares), numa área de 12 mil metros quadrados, e conta com um total de 364 feirantes permanentes.

Também a **Feira das Galinheiras** localizada na rua da Maluda, na freguesia de Santa Clara ocupa uma área de 3500 metros quadrados, com 60 feirantes permanentes. Tal como a Feira do Relógio, realiza-se todos os domingos, das 7h00 às 14h00.

Já a **Feira da Ladra** é considerada a mais antiga e tradicional da cidade de Lisboa, e remonta aos tempos Afonsinos. D. Afonso III manda, em 1273, que a feira se realize nas suas casas junto à Alcáçova. A feira instalou-se então na Costa do Castelo, num espaço que veio a denominar-se “Chão da Feira”. Depois de ter passado por várias localizações, como o Castelo ou o Rossio, realiza-se todas as terças-feiras e sábados, das 9h00 às 18h00, no Campo de Santa Clara.

### Atividades para 2025:

- Finalizar a obra na Loja na Feira da Ladra com o apoio da DMMC.
- Proposta a submeter a reunião de CML do “*Novo Regulamento das atividades económicas com Carácter Não Sedentário, Feiras e Venda Ambulante*”
- Novo concurso para atribuição de novas licenças nas 3 feiras.
- Promover ações de sensibilização de recolha de resíduos na Feira do Relógio em conjunto com a DMHU e Valor Sul.

## **Quiosques em espaço público**

Gestão de contratos de concessão (estabelecimentos de bebidas) em espaço público, atribuídos através de concurso e de licenças de ocupação de via pública (OVP) de quiosques.

26 quiosques concessionados e 40 quiosques com licença OVP.

-Definição com a DMGP do procedimento concursal de atribuição de novos quiosques, como no caso do quiosque do Largo de São Sebastião da Pedreira e outros que se tornem necessários.

-Avaliar os quiosques com licença de OVP para lançamento de concurso de atribuição e/ou remoção.

## **Segurança alimentar e bem-estar animal**

A equipa de médicos veterinários, realiza ações de controlo em estabelecimentos de comércio a retalho de forma a garantir o cumprimento das disposições legais relativas à higiene dos géneros alimentícios e dos locais onde são manipulados/comercializados, bem como avaliar as condições de bem-estar animal e os requisitos para a sua comercialização e dos respetivos alimentos.

Em 2024 foram realizadas 877 ações de controlo:

Retalhistas de carne e produtos de pesca - 238

Mercados Municipais - controlo de pré-requisitos de segurança alimentar - 222

Feiras Galinheiras e Relógio - 57

Quiosques - avaliação requisitos estruturais/condições de funcionamento - 133

Refeitórios Escolares - Plano de Aprovação e Controlo de Estabelecimentos - 41

Lojas/alojamentos e retalhistas de animais de companhia e seus alimentos - 29

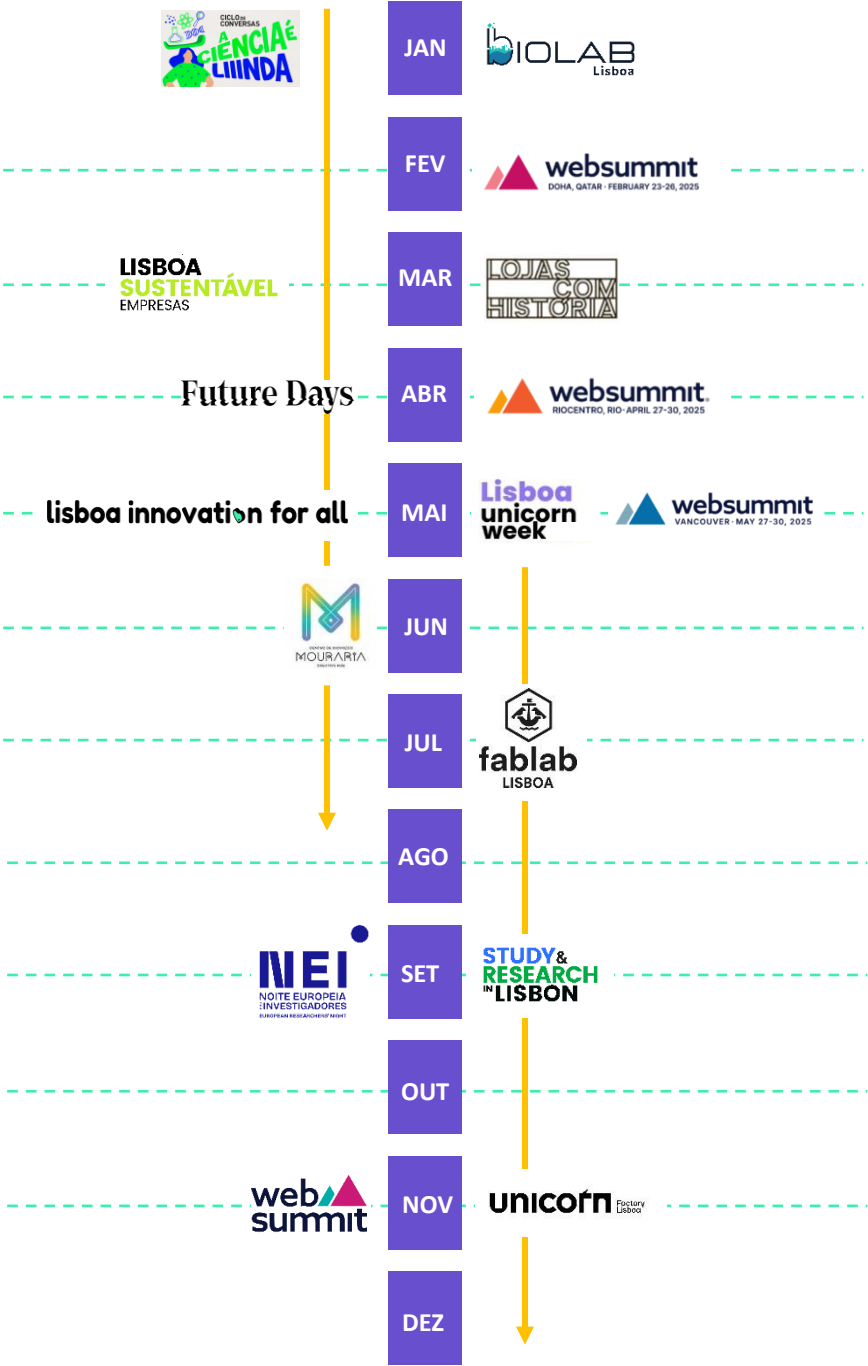
Outros estabelecimentos (vistorias Polícia M., Centros Médico-veterinários, etc.) - 157

Em 2025 prevê-se uma atividade semelhante.

-No âmbito do Plano de Aprovação e Controlo de Estabelecimentos (PACE) aumento do número de ações de controlo higio-sanitário em escolas em parceria com o Ministério da Saúde e controlo e vistorias de quiosques.

-Pareceres na implementação de projetos de novas escolas em colaboração com o Departamento de Educação

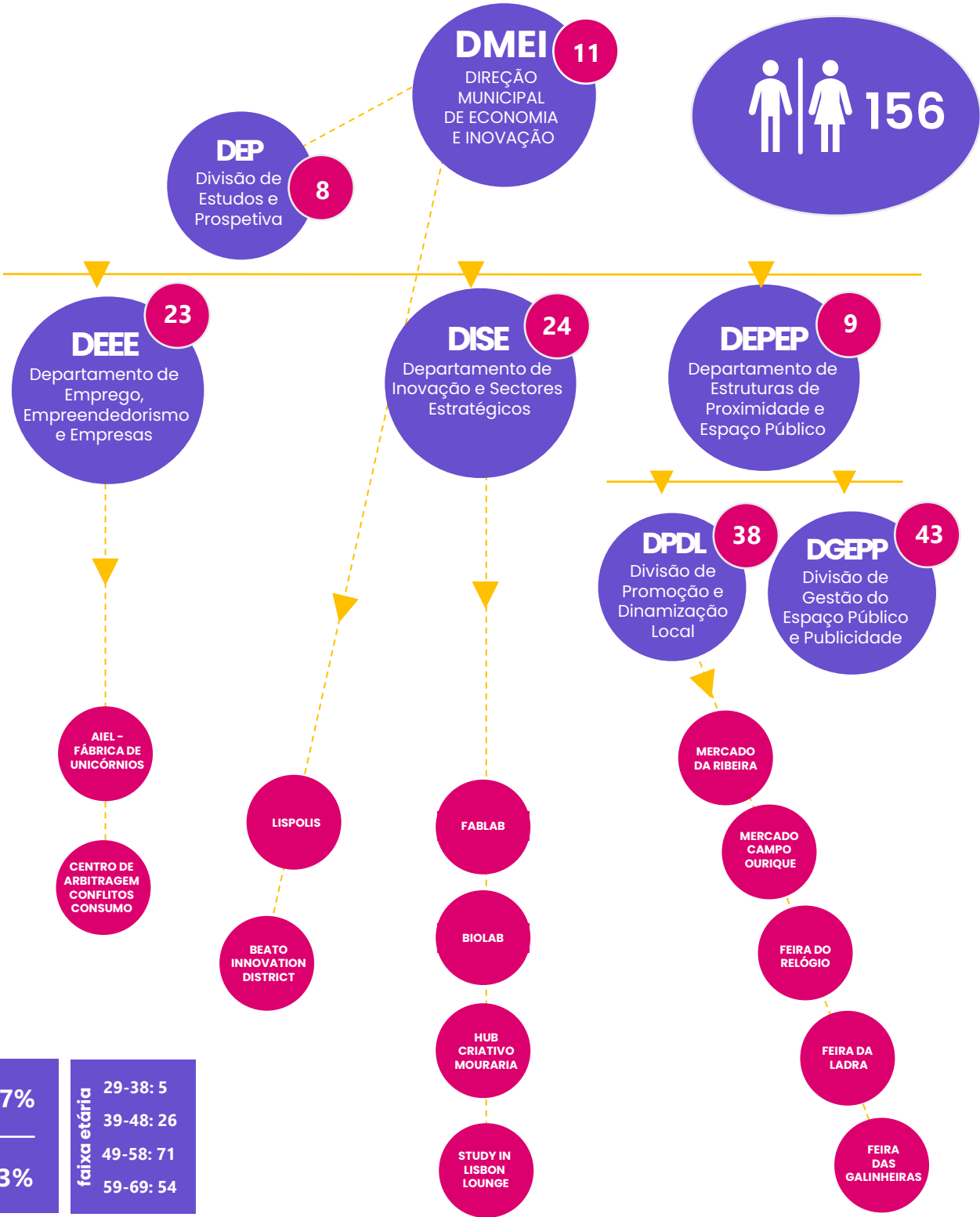
# 06 CRONOGRAMA GRANDES EVENTOS



# 07 MATRIZ DE RELACIONAMENTO DE OBJETIVOS

	Eixos e Motores de Ação					
Objetivos Estratégicos	Competitividade Global	Lisboa Unicorn City	Clusters 20-30	Conhecimento e Investigação	Economia de Proximidade	Talento e Empregabilidade
OE1 - Contribuir para as estratégias e políticas para o desenvolvimento económico	x	x	x		x	x
OE2 - Fomentar Lisboa como Espaço aberto à inovação	x			x		
OE3 - Potenciar o Ecosistema empreendedor		x				x
OE4 - Projectar nacional e internacinalmente a economia da cidade	x	x	x			
OE5 - Qualificar o Comércio de proximidade			x		x	
OE6 - Valorizar o espaço público					x	
OE7 - Promover Lisboa como Cidade sustentável	x	x			x	

# 08 ESTRUTURA ORGÂNICA



QUADRO DE AVALIAÇÃO E RESPONSABILIZAÇÃO - 2025

Direção Municipal de Economia e Inovação

Missão: Afirmar Lisboa como uma capital global, inteligente, inovadora e sustentável, promovendo o desenvolvimento económico da cidade.

Objetivos Estratégicos (OE)

- OE 1 - Contribuir para a conceção e implementação de Estratégias e Políticas para o desenvolvimento económico da cidade ;
- OE 2 - Promover Lisboa como espaço aberto à inovação, fomentando o seu ecossistema de conhecimento, criatividade e inovação;
- OE 3 - Desenvolver e apoiar um ecossistema empreendedor, potenciando a criação e o crescimento rápido das suas empresas;
- OE 4 - Projetar nacional e internacionalmente a economia da cidade os seus sectores estratégicos e os seus ecossistemas empreendedor e de inovação;
- OE 5 - Contribuir para o desenvolvimento do comércio de proximidade, qualificando a cidade enquanto espaço de consumo e valorizando os seus clusters tradicionais;
- OE 6 - Valorizar o espaço público contribuindo para a sua gestão e manutenção sustentável, promovendo a qualidade da cidade, enquanto espaço de usufruto e produção;
- OE 7 - Promover Lisboa como uma cidade comprometida com os seus objectivos de sustentabilidade , dinamizando a atuação do seu tecido empresarial nesse sentido.

Objetivos Operacionais (OO)			OE	Meta	Superação
EFICÁCIA	40%				
OO 1 DMEI <div>Peso do objetivo: 20%</div>			OE1 OE2	30/04/2025	31/03/2025
Promover dinâmicas de valorização económica da cidade, potenciando a diversidade económica e aumentando a visibilidade de Clusters Sectoriais e de Conhecimento de Lisboa	Indicador 1 peso 30%	Lançamento app "HUB-IN Digital" Colina do Castelo			
	Indicador 2 peso 40%	Aumento do número de postos de trabalho ocupados no Hub Criativo da Mouraria, relativamente ao existente em 2024	OE1 OE2	> 4	≥ 6
	Indicador 3 peso 30%	N.º de ações, iniciativas e eventos para a promoção e desenvolvimento da Economia Criativa da cidade e do Hub criativo da Mouraria	OE1 OE2	> 43	≥ 45
OO 2 DMEI <div>Peso do objetivo: 10%</div>			OE1	até 30/11/2025	até 31/10/2025
Plataforma Inteligência Económica - Promover e implementar Estratégias para o desenvolvimento da Economia, na Cidade de Lisboa	Indicador 4 peso 30%	Data da disponibilização on line, da edição "Economia de Lisboa em Números 2025".			
	Indicador 5 peso 40%	Disponibilização no site Lisboa.pt do Dashboard - dados económicos de Lisboa.	OE1	até 30/06/2025	até 31/05/2025
	Indicador 6 peso 30%	Número de relatórios temáticos atualizados, no âmbito da economia da Cidade disponibilizados ao Executivo.	OE1, OE3	5	≥ 6
OO 3 DMEI <div>Peso do objetivo: 10%</div>			OE6	≥90%	100%
Melhorar a gestão de ocupação do espaço público tornando a sua utilização mais ordenada, segura e racional	Indicador 7 peso 100%	Percentagem de validação das Fichas de Aceitação definitivas recebidas da JC Decaux para exploração dos equipamentos no âmbito do novo Contrato de Mobiliário Urbano.			
OO 4 DMEI <div>Peso do objetivo: 15%</div>			OE1 OE3	30/12/2025	30/11/2025
Promover a qualidade do emprego, a empregabilidade e o desenvolvimento do talento em Lisboa	Indicador 8 peso 40%	Data de apresentação à Diretora de Departamento (DEEE) do Modelo de recolha de informação sobre o emprego em Lisboa.			
	Indicador 9 peso 30%	N.º projetos e iniciativas que promovam o desenvolvimento de novos modelos de organização do trabalho, competências de futuro, requalificação do talento e/ou gestão de talento.	OE1 OE3;OE7	2	≥3
	Indicador 10 peso 30%	Nº eventos/iniciativas que apoiam a integração profissional e valorização do Talento.	OE1; OE3;OE7	6	≥7
OO 5 DMEI <div>Peso do objetivo: 20%</div>			OE1;OE3; OE4	24	≥ 25
Promover e implementar Estratégias para o desenvolvimento do Empreendedorismo na Cidade de Lisboa	Indicador 11 peso 25%	Número de scaleups participantes nos Programas de capacitação da Fábrica de Unicórnios.			
	Indicador 12 peso 30%	Nº de eventos e iniciativas que aproximam o município da comunidade empreendedora e inovadora de Lisboa	OE2;OE3	28	≥ 29
	Indicador 13 peso 45%	Nº de eventos promovidos durante a 14ª Lisboa Unicorn Week (presenciais e digitais)	OE2;OE3;O E4;OE7	50	≥ 51



EFICIÊNCIA	30%				
OO 6 DMEI			Peso do objetivo: 15%		
Aumentar a eficiência no licenciamento e fiscalização do espaço público, publicidade e atividades económicas	Indicador 14	Taxa de apreciação de processos para a atribuição de licenças de ocupação temporária de espaço público/ publicidade e de licenciamento de recintos itinerantes e de diversão provisória (POEP)	OE6	≥ 85%	≥ 90%
	Indicador 15	Aumentar em 10% face ao ano anterior (2024 - 41 ação) o nº. de ações de controlo higio sanitário realizadas às ESCOLAS no âmbito do Plano de Aprovação e Controlo de Estabelecimentos (PACE / Refeitórios Escolares)	OE5	≥ 45	≥ 50
	Indicador 16	Data de submissão à Vereação do Pelouro da proposta do Novo Regulamento das atividades económicas com Caráter Não Sedentário, Feiras e Venda Ambulante	OE5	até 31/08/2025	até 31/07/2025
OO 7 DMEI			Peso do objetivo: 10%		
Contribuir para a continuidade do desenvolvimento dos Mercados de Lisboa	Indicador 17	Data de apresentação (presencial/digital) do Plano Municipal de Dinamização dos Mercados às Juntas de Freguesias com mercados municipais	OE5	até 31/10/2025	até 30/09/2025
OO 8 DMEI			Peso do objetivo: 25%		
Implementar iniciativas para atração e retenção de talento na Cidade de Lisboa	Indicador 18	Aumento do n.º de presenças e apresentações nas recepções de estudantes das instituições do ensino superior, em relação às realizadas em 2024	OE2	10	≥ 15
	Indicador 19	Número de ações e iniciativas de divulgação no âmbito da ciência	OE2	4	≥ 4
	Indicador 20	Data de entrega à Diretora Municipal, do Relatório de perceção/satisfação dos estudantes internacionais com a experiência de Estudar em Lisboa	OE2	31/12/2025	30/11/2025
	Indicador 21	N.º de jovens abrangidos pelo programa SEED no âmbito do desenvolvimento e capacitação em empreendedorismo e inovação de jovens da cidade.	OE2	2000	≥ 2001
	Indicador 22	Nº ações desenvolvidas através do protótipo LivingLab a criar e dinamizar numa escola pública da Cidade (Programa SEED)	OE2	3	≥ 4
OO 9 DMEI			Peso do objetivo: 10%		
Promover dinâmicas de apoio e de dinamização do COMÉRCIO na cidade de Lisboa	Indicador 23	Data de Lançamento do website Comercio.lisboa.pt	OE5;OE7	31/05/2025	30/04/2025
	Indicador 24	Nº de ações e eventos promovidos no âmbito das Comemorações do 10º Aniversário do Programa "Lojas com História"	OE4;OE5	10	≥ 11
OO 10 DMEI			Peso do objetivo: 15%		
Promover a Inovação, a experimentação e o empreendedorismo através da dinamização da Rede de espaços municipais de inovação aberta	Indicador 25	Data da realização de um programa conjunto de workshops entre Biolab e Fablab	OE2	31/12/2025	30/06/2025
	Indicador 26	Alargamento de dias "open days", incluindo realização aos sábados	OE2	6 Open Days aos Sábados	≥ 7Open Days aos sábados
	Indicador 27	Número de iniciativas, workshops e eventos realizados no âmbito da atividade do biolab Lisboa .	OE2	69	≥ 72
QUALIDADE	30%				
OO 13 DMEI			Peso do objetivo: 30%		
Promover dinâmicas de apoio e criação de um sentido de comunidade empresarial que incrementam a implementação dos ESG nas empresas, com compromissos inscritos na Plataforma Lisboa Sustentável, para uma Lisboa + Sustentável.	Indicador 28	Nº de iniciativas e eventos de capacitação das empresas, de partilha de boas práticas ou de formação de comunidade no âmbito de ações ESG desenvolvidas por empresas	OE1;OE7	15	≥ 16
	Indicador 29	Data de apresentação ao Vereador do pelouro, da Estratégia de Comunicação PLSE	OE7	30/05/2025	30/04/2025
OO 14 DMEI			Peso do objetivo: 20%		
Implementação de Relatórios Power BI para as atividades da DMEI previstas no cronograma 2025	Indicador 30	Data de implementação dos Power BI: Processos de Ocupação de Espaço Público; Mercados e Feiras, Segurança Alimentar e Lojas com História	OE1	até 31/12/2025	até15/11/2025
O resultado obtido em cada parâmetro (Eficácia, Eficiência e Qualidade) é apurado por uma média ponderada da classificação obtida em cada um dos indicadores que concorrem para esse parâmetro, utilizando como ponderadores o peso de cada um dos indicadores conjugado com o peso do objetivo que incorporam .					