

PLANO ANUAL DE ATIVIDADES

**AUTOAVALIAÇÃO DO
DEPARTAMENTO DE EDUCAÇÃO**

2020

ÍNDICE

Índice

1. Nota introdutória.....	2
2. PRINCIPAIS OBJETIVOS.....	3
3. RESULTADOS OBTIDOS.....	6
4. RECURSOS UTILIZADOS.....	11
5. AVALIAÇÃO GLOBAL.....	13
6. CONSIDERAÇÕES FINAIS.....	14
ANEXOS.....	15

1. NOTA INTRODUTÓRIA

O presente Plano Anual de Atividades 2020 serve como documento indispensável na gestão anual das atividades do Departamento de Educação, orientando-as para a sua concretização eficaz, utilizando os recursos mais adequados. Deste modo, compatibilizam-se os objetivos estratégicos a atingir, a seleção das atividades a desenvolver e os recursos disponíveis para as levar a cabo.

Para que a concretização do plano seja possível, desenhou-se um conjunto de atividades de apoio e suporte essenciais ao cumprimento da nossa Missão. Estas agrupam-se nas seguintes grandes áreas: Promover a requalificação e expansão da rede escolar; Assegurar os apoios socioeducativos, e Promover a ligação das crianças e dos jovens à cidade dinamizando projetos socioeducativos e/ou programas de educação formal e não formal.

O Departamento de Educação pretende desenvolver um bom ambiente profissional onde seja permitido a todos os colaboradores exercer as suas funções apoiando o cumprimento da visão e da missão do Departamento.

É por isso preocupação deste departamento identificar valores que orientem as próprias ações, atendendo à sua missão e visão, e conjugá-los de forma a sobressair o espírito de colaboração e o interesse público.

Entende assim, este Departamento, que os desafios apresentados só poderão ser superados com profissionais competentes, motivados e com espírito de equipa, pelo que se torna bastante relevante o desenvolvimento de competências técnicas e interpessoais.

2. PRINCIPAIS OBJETIVOS

No exercício da sua atividade, este Departamento de Educação apresenta resumidamente as suas principais competências:

- ✓ Executar as políticas definidas nas áreas referentes à criança, ensino pré-escolar, 1º, 2º e 3º ciclos do ensino básico, no âmbito das atribuições do Município;
- ✓ Assegurar o acompanhamento e atualização da Carta Educativa; promover a construção e qualificação de equipamentos educativos municipais – Programa Escola Nova;
- ✓ Apoiar a atividade dos agrupamentos de escolas e de outras instituições no âmbito de ações socioeducativas de apoio à criança, jovens e à educação;
- ✓ Assegurar e articular a Rede de Bibliotecas Escolares de Lisboa;
- ✓ Promover, no âmbito da educação não formal, programas e projetos de apoio à criança e aos jovens em idade escolar.

❖ ESTRUTURA ORGÂNICA

De acordo com a presente orgânica dos serviços do Município de Lisboa, o Departamento de Educação dispõe da seguinte estrutura:

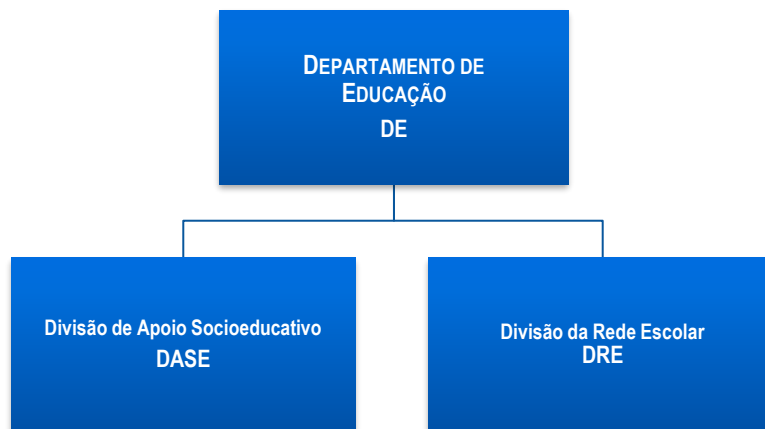


Figura 1: Estrutura orgânica do Departamento

Este Departamento de Educação definiu as linhas orientadoras da sua atuação e os seus objetivos estratégicos para 2020, servindo estes de base para a definição dos objetivos operacionais, considerando assim que toda a atividade deveria ser definida em função dos seus objetivos estratégicos (OE) e dos objetivos operacionais (OO).

❖ OBJETIVOS ESTRATÉGICOS

- OE 1. Promover a requalificação e expansão da rede escolar;
- OE 2. Assegurar os apoios socioeducativos;
- OE 3. Promover a ligação das crianças e dos jovens à cidade dinamizando projetos socioeducativos e/ou programas e educação formal e não formal.

❖ OBJETIVOS OPERACIONAIS

Eixo Eficácia

- OO 1.Promover a construção, requalificação e gestão dos equipamentos educativos;
- OO 2.Assegurar os apoios aos jovens, à ação social escolar e à escola a tempo inteiro.

Eixo Eficiência

- OO 3. Aumentar nº ações no âmbito da segurança escolar;
- OO 4.Aumentar nº ações no âmbito da alimentação escolar saudável;
- OO 5.Colaborar no Programa Lisboa Capital Verde Europeia 2020;
- OO 6. Colaborar na boa gestão dos recursos financeiros.

Eixo Qualidade

- OO 7. Promover a qualidade do serviço prestado;
- OO 8. Colaborar na boa gestão de recursos humanos;
- OO 9. Colaborar na implementação do Regulamento Geral de Proteção de Dados (RGPD);
- OO 10. Desenvolver um processo participativo e submeter uma agenda de compromissos organizacionais até 2030, sob os princípios da sustentabilidade ambiental.

❖ Objetivos Operacionais (OO) / Indicadores

Objetivos Operacionais (OO) / Indicadores		Meta Ano 2020	OE	Justificação
EFICÁCIA		40%		
OO 1		Peso do objetivo: 70%		
Promover a construção, requalificação e gestão de equipamentos educativos	Indicador 1 Peso: 20%	Nº de novas salas de JI Meta: =4 Superação: >=5	OE1	É fundamental assegurar o aumento da oferta da rede da educação pré-escolar
	Indicador 2 Peso: 40%	N.º de espaços equipados com equipamento novo (mobiliário escolar, material didático, equipamento cozinha)	OE1	É fundamental serem asseguradas condições de segurança e bem-estar para o bom funcionamento das novas escolas
	Indicador 3 Peso: 40%	N.º de espaços reequipados com novo mobiliário escolar e/ou material didático	OE1	É fundamental serem asseguradas condições de segurança e bem-estar para o bom funcionamento das escolas
OO 2		Peso do objetivo: 30%		
Assegurar os apoios aos jovens, à ação social escolar e à escola a tempo inteiro	Indicador 4 Peso: 100%	Data do documento com sistematização da oferta do Programa das Atividades de Enriquecimento Curricular para o ano letivo 2020/2021 Meta: = jul Superação: = jun	OE2	É indispensável o cumprimento das competências na área da escola a tempo inteiro.
EFICIÊNCIA		30%		
OO 3		Peso do objetivo: 25%		
nº ações no âmbito da segurança escolar	Indicador 5 Peso: 100%	nº de ações realizadas para o Plano de Atuação de Segurança na Hora Meta: =50 Superação: >= 51	OE3	É fundamental o aumento da realização de ações de monitorização e formação no âmbito dos Planos de Segurança na Hora nas escolas públicas de Lisboa.

OO 4					Peso do objetivo: 25%				
Aumentar nº ações no âmbito da alimentação escolar saudável	Indicador 6 Peso: 100%	nº ações de sensibilização no âmbito do Programa de Alimentação Escolar - Crescer Saudável (base: 25)	Meta: =30 Superação: >=31	OE2	É indispensável o aumento da realização de ações de sensibilização no âmbito da alimentação saudável.				
OO 5					Peso do objetivo: 25%				
Colaborar no Programa Lisboa Capital Verde Europeia 2020	Indicador 7 Peso: 100%	nº de alunos envolvidos em atividades no âmbito da Lisboa Capital Verde Europeia 2020	Meta: >=350 Superação: >=500	OE2					
OO 6					Peso do objetivo: 25%				
Colaborar na boa gestão dos recursos financeiros	Indicador 8 Peso: 35%	nº médio de dias para liquidação de faturas	Meta: <=10 dias Superação: <=5 dias		É indispensável incrementar a eficiência na gestão dos recursos financeiros.				
	Indicador 9 Peso: 35%	nº médio de dias úteis de entrega dos relatórios de avaliação de nível de serviço (contratos centralizados)	Meta: <=5 dias Superação: <=3 dias		É indispensável incrementar a eficiência na gestão dos recursos financeiros.				
	Indicador 10 Peso: 30%	Taxa de cumprimento do calendário de planeamento e execução orçamental definido	Meta: >=80% Superação: 100%		É indispensável incrementar a eficiência na gestão dos recursos financeiros.				
QUALIDADE					30%				
OO 7					Peso do objetivo: 40%				
Promover a qualidade do serviço prestado	Indicador 11 Peso: 100%	Nível de satisfação dos encarregados de educação em relação às refeições escolares	Meta: Valor médio =bom Superação: Valor médio >bom	OE3	Considerando a extensão deste Programa junto da comunidade escolar é fundamental implementar práticas de gestão de qualidade.				
OO 8					Peso do objetivo: 25%				
Colaborar na boa gestão de recursos humanos	Indicador 12 Peso: 30%	N.º de projetos registados na aplicação da rede colaborativa com acordos celebrados	Meta: =50% Superação: >=70%		É fundamental melhorar as práticas de gestão dos recursos humanos.				
	Indicador 13 Peso: 35%	Taxa de processos de controlo de assiduidade reorganizados (com eliminação de cópias e de documentos com mais de 5 anos)	Meta: 80% Superação: 100%		É fundamental melhorar as práticas de gestão dos recursos humanos.				
	Indicador 14 Peso: 35%	Nº de documentos do M.G.O.P. entregues ao eleito respetivo	Meta: 4 Superação: 5		É fundamental melhorar as práticas de gestão dos recursos humanos.				
OO 9					Peso do objetivo: 10%				
Colaborar na implementação do Regulamento Geral de Proteção de Dados (RGPD)	Indicador 15 Peso: 100%	Taxa de concretização dos pontos de melhoria da UO identificados no Plano de Ação da EPIRGPD	Meta: =60% Superação: >=80%		É fundamental melhorar as práticas de gestão da Proteção de Dados Pessoais, bem como reforçar a relação com os Municípios e de melhoria na modernização da administração				
OO 10					Peso do objetivo: 25%				
Desenvolver um processo participativo e submeter uma agenda de compromissos organizacionais até 2030, sob os princípios da sustentabilidade ambiental	Indicador 16 Peso: 100%	Data de apresentação da proposta de agenda de compromissos 'verdes' pela unidade orgânica ao vereador da tutela	Meta: 31.dez Superação: 30.nov		É fundamental implementar e melhorar as práticas de gestão sustentáveis.				

Tabela 1: Objetivos Operacionais e respetivos indicadores do QUARU

3. RESULTADOS OBTIDOS

Apresenta-se, de forma sintetizada, os principais resultados obtidos, tendo em conta os objetivos operacionais definidos e as atividades específicas para o QUARU.

EIXO DA EFICÁCIA

Objetivos Operacionais	Indicadores	Meta	Superação	Resultados	Taxa de Realização
Promover a construção, requalificação e gestão de equipamentos educativos	N.º de novas salas de JI	4	>=5	8 SUPERADO	200%
	N.º de espaços equipados com equipamento novo (mobiliário escolar, material didático, equipamento cozinha)	40	>=50	38 NÃO CUMPRIDO	95%
	N.º de espaços reequipados com novo mobiliário escolar e/ou material didático	35	>=45	30 NÃO CUMPRIDO	86%
Assegurar os apoios aos jovens, à ação social escolar e à escola a tempo inteiro	Data do documento com sistematização da oferta do Programa das Atividades de Enriquecimento Curricular para o ano letivo 2020/2021	jul	jun	setembro NÃO CUMPRIDO	83%
103,58%					

Tabela 2: Resultados obtidos no Eixo da Eficácia do QUARU

No eixo da Eficácia, verifica-se que os valores planeados foram maioritariamente não cumpridos, não tendo sido alcançados os Indicadores 2 e 3 uma vez que o confinamento devido à pandemia por Covid-19 atrasou significativamente as obras em curso. Por outro lado, verificou-se um atraso significativo na preparação dos documentos das AEC a enviar por força de ser o início da descentralização de competências na área da Educação. Globalmente, no eixo da eficácia a prestação foi Boa com o valor de 103,58%.

EIXO DA EFICIÊNCIA

Objetivos Operacionais	Indicadores	Meta	Superação	Resultados	Taxa de Execução
Aumentar n.º ações no âmbito da segurança escolar	n.º de ações realizadas para o Plano de Atuação de Segurança na Hora	50	>=51	20 NÃO CUMPRIDO	40%
Aumentar n.º ações no âmbito da alimentação escolar saudável	n.º ações de sensibilização no âmbito do Programa de Alimentação Escolar - Crescer Saudável (base: 25)	30	>=31	30 CUMPRIDO	100%
Colaborar no Programa Lisboa	n.º de alunos envolvidos em atividades no âmbito da Lisboa Capital Verde Europeia 2020	>=350	>=500	425 CUMPRIDO	100%

Capital Verde Europeia 2020					
Colaborar na boa gestão dos recursos financeiros	nº médio de dias para liquidação de faturas	<=10 dias	<=5 dias	6 CUMPRIDO	100%
	nº médio de dias úteis de entrega dos relatórios de avaliação de nível de serviço (contratos centralizados)	<=5 dias	<=3 dias	3 SUPERADO	200%
	Taxa de cumprimento do calendário de planeamento e execução orçamental definido	>=80%	100%	17% NÃO CUMPRIDO	21%
87,83%					

Tabela 3: Resultados obtidos no Eixo da Eficiência do QUARU

No eixo da Eficiência, verifica-se que os valores planeados foram maioritariamente cumpridos, no entanto verificaram-se dois indicadores não cumpridos. O indicador 5 não foi cumprido por força do confinamento devido à pandemia por Covid-19 o que resultou na impossibilidade de realização de ações das Medidas de Segurança na Hora. O indicador 10 não foi cumprido por força da pandemia por Covid-19 e por sucessivas carências posteriores resultando em alterações orçamentais sucessivas para se suprirem necessidades emergentes, traduzindo-se no não cumprimento dos valores planeados em ambos os indicadores. Globalmente, resultou no eixo da eficiência a prestação satisfatória com o valor de 87,83%.

EIXO DA QUALIDADE

Objetivos Operacionais	Indicadores	Meta	Superação	Resultados	Taxa de Execução
Promover a qualidade do serviço prestado	Nível de satisfação dos encarregados de educação em relação às refeições escolares	valor médio =bom	valor médio >= bom	Satisfatória NÃO CUMPRIDO	50%
Colaborar na boa gestão de recursos humanos	N.º de projetos registados na aplicação da rede colaborativa com acordos celebrados	1	>=2	2 SUPERADO	200%
	Taxa de processos de controlo de assiduidade reorganizados (com eliminação de cópias e de documentos com mais de 5 anos)	60%	>=80%	90% SUPERADO	150%
	Nº de documentos do M.G.O.P. entregues ao eleito respetivo	4	5	2 NÃO CUMPRIDO	50%
Colaborar na implementação do Regulamento Geral de Proteção de Dados (RGPD)	Taxa de concretização dos pontos de melhoria da UO identificados no Plano de Ação da EPIRGPD	60%	>=80%	40% NÃO CUMPRIDO	66%
Desenvolver um processo participativo e submeter uma agenda de compromissos organizacionais até 2030, sob os princípios da sustentabilidade ambiental	Data de apresentação da proposta de agenda de compromissos 'verdes' pela unidade orgânica ao vereador da tutela	31.dez	30.nov	novembro CUMPRIDO	200%
109,10%					

Tabela 4: Resultados obtidos no Eixo da Qualidade do QUARU

No eixo da Qualidade, resultou uma prestação Boa com o valor global de 109,10%. pelo que se considera assim um bom trabalho desenvolvido junto da comunidade e na colaboração da gestão de recursos humanos.

Assim, os resultados obtidos no QUARU podem expressar-se graficamente da seguinte forma:



Gráfico 1: Resultados obtidos no QUARU

❖ **ATIVIDADES CORRENTES E DE SUPORTE**

Este Departamento apresenta ainda as atividades propostas no Plano Anual de Atividades de 2020 e os resultados obtidos.

Atividades	Meta	Superação	Resultado
Garantir a oferta e qualidade da Componente de Apoio à Família	outubro	setembro	set Superado
Assegurar os apoios da Ação Social Escolar	julho	junho	outubro Não Cumprido
Aumentar a monitorização do funcionamento do serviço de refeições	50	>= 51	22 Não Cumprido
Assegurar o transporte escolar Alfacinhas	setembro	agosto	Não se efetuou por causa da Pandemia
Garantir o transporte escolar Alfacinhas no âmbito do Passaporte Escolar e Pré-Escolar	40.000	>= 55.000	Não se efetuou por causa da Pandemia
Aumentar a oferta educativa no âmbito do Passaporte Escolar e Pré-Escolar	2	3	1 Não Cumprido
Assegurar o funcionamento do “Programa de Apoio à Natação Curricular” para os alunos do 1ºciclo	12 700	>= 13.000	Não se efetuou por causa da Pandemia
Assegurar o funcionamento do “Programa de Apoio à Natação Curricular” para os alunos com NEE das UAEE	90	>= 95	Não se efetuou por causa da Pandemia
Promover a qualidade do “Programa de Apoio à Natação Curricular”	Valor médio = 4,0	Valor médio >= 5	Não se efetuou por causa da Pandemia
Assegurar o funcionamento do “Programa Infância em Movimento”	15	>= 20	Não se efetuou por causa da Pandemia
Assegurar a realização do evento "Escolas em Concerto"	junho	maio	Não se efetuou por causa da Pandemia
Promover as literacias nas EB e JI	15	>= 20	Não se efetuou por causa da Pandemia
Promover o alargamento da Rede de Bibliotecas Escolares	2	>=3	4 Superado
Garantir ações de sensibilização no âmbito do Programa de Alimentação Escolar – Crescer Saudável	30	>= 31	30 Não Cumprido
Promover projetos de ensino artístico	1	>= 2	Não se efetuou por causa da Pandemia
Realizar a festa de encerramento do ano letivo 20/21 – FEAL, e as Marchas Infantis	2000	>= 2100	Não se efetuou por causa da Pandemia
Garantir a oferta de salas de Jardins de Infância da rede pública	4	>= 5	8 Superado
Assegurar o planeamento da rede escolar	julho	junho	maio Superado
Garantir o apetrechamento dos espaços escolares, no âmbito do Programa Escola Nova	35	>= 36	68 Superado
Assegurar a análise e execução financeira do Departamento	na quinzena seguinte e máximo 3 falhas	no último dia do mês e sem falhas	Cumprido

Assegurar a atualização informação RH para o QUARU	1ª quinzena janeiro 2020	31.dez.2020	jan. Cumprido
Assegurar informação para a Assembleia Municipal sobre o balanço da atividade do Departamento	dia útil da data limite	2 dias úteis antes da data limite	data limite Cumprido
Assegurar os procedimentos para a liquidação de faturas	<= 10 dias	<= 5 dias	6 Cumprido
Garantir a entrega de relatórios de avaliação de nível de serviço (contratos centralizados)	<= 5 dias	<= 3 dias	3 Superado
Garantir o cumprimento da calendarização do planeamento e execução orçamental	>= 80%	= 100%	21% Não Cumprido
Assegurar os pedidos de trabalhadores em rede colaborativa	1	>=2	2 Superado

Tabela 5: Resultados obtidos no PAA

Das 26 atividades do Plano Anual de Atividades o Departamento obteve 7 superadas (27%), 4 cumpridas (15%), 5 não cumpridas (19%), e 10 que não se realizaram força da pandemia por Covid-19 (39%).

Assim, os resultados obtidos nas atividades do Plano Anual de Atividades podem expressar-se graficamente da seguinte forma:



Gráfico 2: Resultados obtidos no PAA

4. RECURSOS UTILIZADOS

❖ RECURSOS HUMANOS

Durante este ano 2020, o Departamento sofreu alterações nos seus recursos humanos com saídas e entradas no Departamento.

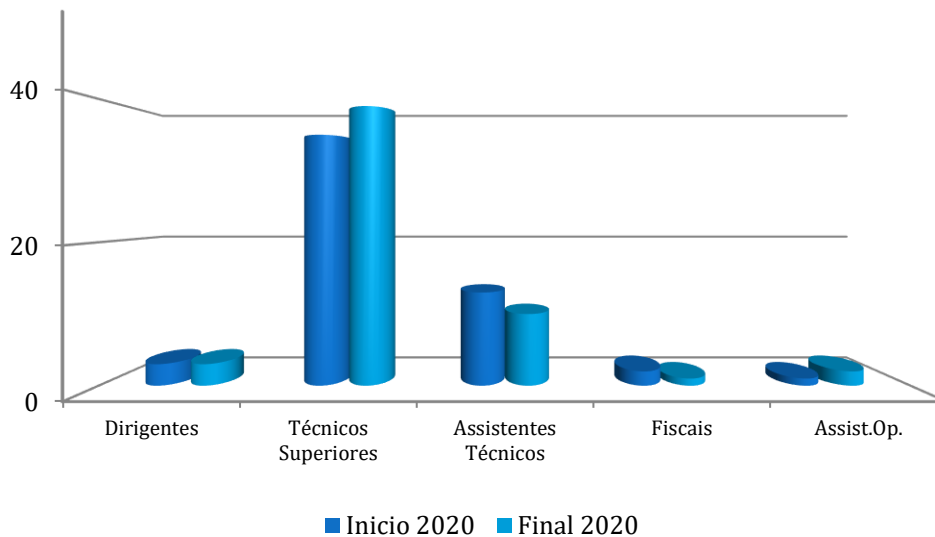


Gráfico 3: Recursos Humanos

Este Departamento no início do ano tinha afeto 54 colaboradores, tendo finalizado com 55, não se verificando alterações significativas na efetivação do serviço.

Relativamente à formação e apesar dos evidentes constrangimentos que se colocaram por força da pandemia por Covid-19, foram planeados pelo Departamento de Desenvolvimento e Formação 16 ações para formação interna. Em relação à formação externa os técnicos deste serviço participaram em 20 ações e na oferta da CML de formação para públicos externos os técnicos deste serviço participaram em 4 ações.

Tendo em consideração o efetivo do Departamento de Educação podemos afirmar que a taxa de participação em ações de formação foi de 71,4%.

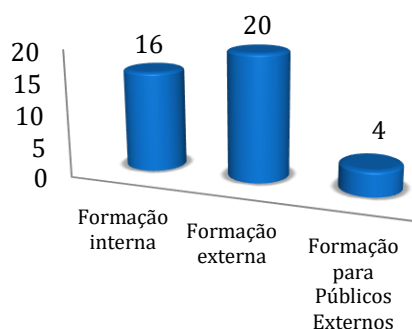


Gráfico 4: Formação Interna e Externa

❖ RECURSOS FINANCEIROS

No início do ano 2020 foi atribuído a este Departamento o orçamento de 31.167.299,00€, que após correção ao longo do ano ficaram disponíveis **25 510 988,00 €**, tendo-se verificado uma taxa de execução de **83,87%** à data de 31 de dezembro.

Desse orçamento afetou-se 22 262 996,00€ para as despesas de funcionamento com uma taxa de execução de 70,04%, e 17 030 982,00€ para as despesas de capital com uma taxa de execução de 65,48%, conforme quadro seguinte:

Departamento de Educação (orgânica 23.00)			
	Funcionamento	Investimento	Total
Orçamento corrigido (€)	22 262 996,00	3 247 992,00	25 510 988,00
Orçamento executado (€)	18 417 453,22	2 977 375,25	21 394 828,47
Taxa de execução	82,73%	91,67%	83,87%

Tabela 6: Orçamento e taxa de execução orçamental

5. AVALIAÇÃO GLOBAL

Durante o ano de 2020, onde fomos confrontados por uma realizada de pandemia, muitas das atividades planeadas para a comunidade escolar não puderam ser realizadas, pelo que se entende os resultados obtidos e, assim como, as dificuldades ultrapassadas foram possíveis devido ao empenho dos colaboradores e à capacidade de respostas às novas realidades.

Assim, considerando os resultados alcançados por este Departamento, propõe-se que a Avaliação Final de desempenho do Departamento de Educação referente a 2020 corresponda à menção qualitativa de “Boa”, com uma taxa global de execução do QUARU de 100,5%, conforme tabela abaixo.

Eixo	Objetivo Operacional	Indicadores	Resultado
Eficácia	Promover a construção, requalificação e gestão de equipamentos educativos	Indicador 1	Superado
		Indicador 2	Não cumprido
		Indicador 3	Não cumprido
	Assegurar os apoios aos jovens, à ação social escolar e à escola a tempo inteiro	Indicador 4	Não cumprido
Eficiência	Aumentar nº ações no âmbito da segurança escolar	Indicador 5	Não cumprido
	Aumentar nº ações no âmbito da alimentação escolar saudável	Indicador 6	Cumprido
	Colaborar no Programa Lisboa Capital Verde Europeia 2020	Indicador 7	Cumprido
	Colaborar na boa gestão dos recursos humanos	Indicador 8	Cumprido
		Indicador 9	Superado
		Indicador 10	Não cumprido
Qualidade	Promover a qualidade do serviço prestado	Indicador 11	Não cumprido
	Colaborar na boa gestão de recursos humanos	Indicador 12	Superado
		Indicador 13	Superado
		Indicador 14	Não cumprido
	Colaborar na implementação do Regulamento Geral de Proteção de Dados (RGPD)	Indicador 15	Não cumprido
	Desenvolver um processo participativo e submeter uma agenda de compromissos organizacionais até 2030, sob os princípios da sustentabilidade ambiental	Indicador 16	Superado

Eficácia (%)		Eficiência (%)		Qualidade (%)	
Ponderação	Taxa Realização	Ponderação	Taxa Realização	Ponderação	Taxa Realização
40,0	41,4	30,0	26,3	30,0	32,7
Avaliação Final (%)					
Boa		Satisfatória		Insuficiente	
100,50					

Tabela 7: Resultados finais do QUARU

6. CONSIDERAÇÕES FINAIS

Este Departamento alcançou um bom resultado, contudo considera ainda pertinente melhorar planeamentos e alguns métodos de funcionamento.

Considera-se importante criar novos métodos de sistematização nos procedimentos de recolha de dados, para uma melhor monitorização das atividades e projetos desenvolvidos.

Assim, para que este Departamento continue a alcançar uma boa taxa de execução dos seus objetivos, e tendo em conta o novo ciclo de gestão autárquica, deverão ser implementadas medidas que o habilitem a responder a novos desafios:

- Aperfeiçoar a definição das métricas dos objetivos a alcançar;
- Melhorar a comunicação interna/externa;
- Melhorar métodos de monitorização dos projetos e das atividades em desenvolvimento

ANEXOS

Anexo I

Quadro de Avaliação e Responsabilização da Unidade Orgânica – DE (QUARU)

Anexo II

Plano Anual de Atividades 2020 (PAA)