

Relatório de Atividades 2017

Autoavaliação do Departamento de Educação

ÍNDICE

| | |
|---|----|
| NOTA INTRODUTÓRIA | 4 |
| PRINCIPAIS OBJETIVOS | 5 |
| Estrutura Orgânica | 5 |
| Objetivos Estratégicos | 5 |
| Objetivos Operacionais | 6 |
| RESULTADOS OBTIDOS | 8 |
| Eixo da Eficácia | 8 |
| Eixo da Eficiência | 9 |
| Eixo da Qualidade | 9 |
| Atividades correntes e de suporte | 10 |
| RECURSOS UTILIZADOS | 13 |
| Recursos Humanos | 13 |
| Recursos Financeiros | 14 |
| AVALIAÇÃO GLOBAL | 15 |
| CONSIDERAÇÕES FINAIS | 16 |
| ANEXOS | 17 |
| Anexo I: Quadro de Avaliação e Responsabilização da Unidade Orgânica – DE (QUARU) | 18 |
| Anexo II: Plano Anual de Atividades 2017 (PAA) | 19 |

ÍNDICE DE FIGURAS, GRÁFICOS E TABELAS

| | |
|---|-------|
| Figura 1: Estrutura orgânica do Departamento | 5 |
| Tabela 1: Objetivos Operacionais e respectivos indicadores do QUARU | 8 |
| Tabela 2: Resultados obtidos no Eixo da Eficácia do QUARU | 8 |
| Tabela 3: Resultados obtidos no Eixo da Eficiência do QUARU | 9 |
| Tabela 4: Resultados obtidos no Eixo da Qualidade do QUARU | 9 |
| Tabela 5: Resultados obtidos no PAA | 10/12 |
| Tabela 6: Orçamento e taxa de execução orçamental | 14 |
| Tabela 7: Resultados finais do QUARU | 15 |
| Gráfico 1: Resultados obtidos no QUARU..... | 10 |
| Gráfico 2: Resultados obtidos no PAA | 13 |
| Gráfico 3: Recursos Humanos..... | 13 |
| Gráfico 4: Formação Interna e Externa | 14 |

NOTA INTRODUTÓRIA

Na área da Educação, o Plano de Governo da Cidade de Lisboa (2013-2017) apresenta compromissos diversificados, os quais, para possibilitar a implementação destas medidas foram definidas ações e projetos, delineadas metas e indicadores de monitorização, que permitem de forma contínua avaliar o desempenho, o impacto e a satisfação de todos os que de forma direta ou indireta usufruem ou são beneficiados com as mesmas. A avaliação dos projetos e ações que dão resposta constam do Plano Anual de Atividades 2017.

O QUARU é um quadro referencial que incide na missão do serviço, nos seus propósitos de ação – objetivos estratégicos, na aferição da sua concretização – objetivos operacionais, e na explicitação sumária dos desvios apurados no final do ciclo de gestão.

Este Departamento de Educação apresenta o Relatório de Atividades com a sua autoavaliação resultante da articulação entre a avaliação do seu Plano Anual de Atividades (PAA) e do seu Quadro de Avaliação e Responsabilização da Unidade orgânica (QUARU) do ano 2017, nos termos do n.º 2 do Artigo 15º da Lei n.º 66-B/2007, de 28 de Dezembro.

Este relatório de autoavaliação do serviço 2017 (SIADAP 1) constitui o suporte para a proposta de avaliação pelo serviço. Tendo em conta os recursos disponíveis, apresenta-se uma apreciação dos resultados alcançados e dos desvios verificados, de acordo com a *eficácia* - medida em que o serviço atinge os seus objetivos e obtém ou ultrapassa os resultados esperados; a *eficiência* - entre os bens produzidos e serviços prestados e os recursos utilizados e a *qualidade* - conjunto de propriedades e características de bens ou serviços, que lhes conferem aptidão para satisfazer necessidades explícitas ou implícitas dos utilizadores.

Este Departamento continuou a proporcionar um ambiente ético onde fosse permitido a todos os colaboradores exercerem as suas funções apoiando o cumprimento da visão e da missão do Departamento, com espírito de colaboração e de serviço público.

PRINCIPAIS OBJETIVOS

No exercício da sua atividade, este Departamento de Educação apresenta resumidamente as suas principais competências:

- ✓ Executar as políticas definidas nas áreas referentes à criança, ensino pré-escolar, 1º, 2º e 3º ciclos do ensino básico, no âmbito das atribuições do Município;
- ✓ Assegurar o acompanhamento e atualização da Carta Educativa; promover a construção e qualificação de equipamentos educativos municipais;
- ✓ Apoiar a atividade dos agrupamentos de escolas e de outras instituições no âmbito de ações socioeducativas de apoio à criança, jovens e à educação;
- ✓ Assegurar e articular a Rede de Bibliotecas Escolares de Lisboa;
- ✓ Promover, no âmbito da educação não formal, programas e projetos de apoio à criança e aos jovens em idade escolar.

❖ ESTRUTURA ORGÂNICA

De acordo com a orgânica dos serviços do Município de Lisboa, este Departamento está integrado na Direção Municipal de Educação e Desporto, e dispõe da seguinte estrutura:

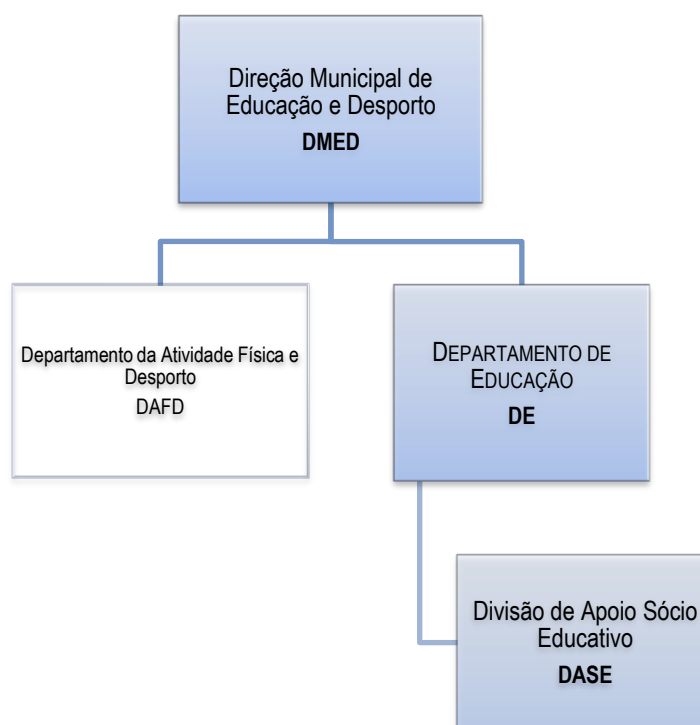


Figura 1: Estrutura orgânica do Departamento

Este Departamento de Educação definiu as linhas orientadoras da sua atuação e os seus objetivos estratégicos para 2017, servindo estes de base para a definição dos objetivos operacionais, considerando assim que toda a atividade deveria ser definida em função dos seus objetivos estratégicos (OE) e dos objetivos operacionais (OO).

❖ OBJETIVOS ESTRATÉGICOS

- OE 1. Promover a requalificação e expansão da rede escolar;
- OE 2. Assegurar os apoios socioeducativos;
- OE 3. Promover a ligação das crianças e dos jovens à cidade dinamizando projetos socioeducativos e/ou programas e educação formal e não formal.

❖ OBJETIVOS OPERACIONAIS

Eixo Eficácia

- OO 1. Promover a construção, requalificação e gestão dos equipamentos educativos;
- OO 2. Assegurar os apoios aos jovens, à ação social escolar e à escola a tempo inteiro.

Eixo Eficiência

- OO 3. Aumento do nº ações socioeducativas e/ou projetos educacionais de apoio às crianças e aos jovens;
- OO 4. Aumentar a monitorização do serviço de refeições;
- OO 5. Aumentar nº ações no âmbito da alimentação escolar saudável;
- OO 6. Colaborar na boa gestão dos recursos financeiros.

Eixo Qualidade

- OO 7. Promover a qualidade do serviço prestado;
- OO 8. Colaborar na boa gestão de recursos humanos.

| Objetivos Operacionais (OO) / Indicadores | | Meta Ano 2016 Superação | OE | Justificação |
|--|---------------------------|--|-----|---|
| EFICÁCIA 40% | | | | |
| OO 1 Peso do objetivo: 50% | | | | |
| Promover a construção, requalificação e gestão de equipamentos educativos | Indicador 1 Peso: 35% | Nº de novas salas de JI Meta: =6 Superação: >=8 | OE1 | É fundamental assegurar o aumento da oferta da rede da educação pré-escolar |
| | Indicador 2 Peso: 35% | Nº de espaços renovados com equipamento novo (mobiliário escolar, material didático, equipamento cozinha) Meta: =30 Superação: >=50 | OE1 | É fundamental serem asseguradas condições de segurança e bem-estar para o bom funcionamento das escolas |
| | Indicador 3 Peso: 30% | Data informação com proposta - MARE 2017/2018 Meta: =julho Superação: = junho | OE1 | É fundamental assegurar o funcionamento da rede escolar |
| OO 2 Peso do objetivo: 50% | | | | |
| Assegurar os apoios aos jovens, à ação social escolar e à escola a tempo inteiro | Indicador 4 Peso: 50% | Data da informação com sistematização dos apoios da Ação Social Escolar para o ano letivo 2017/18 Meta: =out Superação: = set | OE2 | É indispensável o cumprimento das competências na área da ação social escolar. |
| | Indicador 5 Peso: 50% | Mês de envio dos Protocolos AAAF e CAF 2017/18 às entidades executoras Meta: =out Superação: =set | OE2 | É imprescindível garantir o apoio às famílias e aos alunos para uma escola de qualidade a tempo inteiro. |
| EFICIÊNCIA 30% | | | | |
| OO 3 Peso do objetivo: 25% | | | | |
| Aumento do nº ações socioeducativas e/ou projetos educacionais de apoio às crianças e aos jovens | Indicador 6 Peso: 50% | nº de parceiros externos no âmbito do passaporte escolar e pré-escolar (base: 56 parceiros) Meta: =59 Superação: >= 65 | OE3 | O aumento de parceiros com oferta educativa é crucial para a promoção das atividades dirigidas às escolas públicas de Lisboa. |
| | Indicador 7 Peso: 50% | nº escolas participantes no Orçamento Participativo Escolar (base 5) Meta: =10 Superação: >= 15 | OE3 | O aumento de ações de educação nesta área é fundamental para a educação não formal dirigida às escolas públicas de Lisboa. |
| OO 4 Peso do objetivo: 25% | | | | |
| Aumentar a monitorização do serviço de refeições | Indicador 8 Peso: 100% | nº autos de incumprimento decorrentes da monitorização do serviço de refeições (base: 68 autos) Meta: =70 Superação: >= 80 | OE2 | É indispensável o aumento da realização de ações de monitorização aos refeitórios escolares, garantindo assim o controle da prestação de serviço. |
| OO 5 Peso do objetivo: 25% | | | | |
| Aumentar nº ações no âmbito da alimentação escolar saudável | Indicador 9 Peso: 30% | nº ações de sensibilização no âmbito do Programa de Alimentação Escolar – Crescer Saudável (base: 10) Meta: =20 Superação: >= 30 | OE3 | É indispensável o aumento da realização de ações de sensibilização no âmbito da alimentação saudável. |
| OO 6 Peso do objetivo: 25% | | | | |
| Colaborar na boa gestão dos recursos financeiros | Indicador 10 Peso: 40% | nº médio de dias para liquidação de faturas Meta: <=10 dias Superação: <=5 dias | | É indispensável incrementar a eficiência na gestão dos recursos financeiros. |
| | Indicador 11 Peso: 30% | nº médio de dias úteis de entrega dos relatórios de avaliação de nível de serviço (contratos centralizados) Meta: <=5 dias Superação: <=3 dias | | É indispensável incrementar a eficiência na gestão dos recursos financeiros. |
| | Indicador 12 Peso: 30% | Taxa de cumprimento do calendário de planeamento e execução orçamental definido Meta: >=80% Superação: 100% | | É indispensável incrementar a eficiência na gestão dos recursos financeiros. |

| QUALIDADE | | 30% | |
|---|---------------------------|--|---|
| OO 7 | | Peso do objetivo: 50% | |
| Promover a qualidade do serviço prestado | Indicador 13 Peso: 30% | Nível de satisfação do cumprimento dos objetivos do Programa de Natação Curricular (inquérito satisfação dirigida à coordenação das EB numa escala de 1,0 a 6,0) | Valor médio =4,0 Superação: Valor médio >=5,5 |
| OO 8 | | Peso do objetivo: 50% | |
| Colaborar na boa gestão de recursos financeiros | Indicador 14 Peso: | Taxa de autorização de pedidos de trabalhadores em rede colaborativa | Meta: =50% Superação: =70% |
| | Indicador 15 Peso: 55% | Taxa de implementação do Modelo de Gestão Operacional do Programa do Governo da Cidade | Meta: 80% Superação: 100% |
| | Indicador 16 Peso: 45% | Nº iniciativas de envolvimento organizacional dos trabalhadores | Meta: 1 Superação: 2 |

Tabela 1: Objetivos Operacionais e respetivos indicadores do QUARU

RESULTADOS OBTIDOS

Apresenta-se, de forma sintetizada, os principais resultados obtidos, tendo em conta os objetivos operacionais definidos e as atividades específicas para o QUARU.

EIXO DA EFICÁCIA

| Objetivos Operacionais | Indicadores | Meta | Superação | Resultados | Taxa de Realização |
|--|--|------|-----------|----------------------------|--------------------|
| Promover a construção, requalificação e gestão de equipamentos educativos | Nº de novas salas de JI | 6 | >=8 | 8 SUPERADO | 133% |
| | Nº de espaços renovados com equipamento novo (mobiliário escolar, material didático, equipamento cozinha), no âmbito Escola Nova | 30 | >=50 | 31 CUMPRIDO | 103% |
| | Data informação com proposta - MARE 2017/2018 | jul | jun | mai SUPERADO | 200% |
| Assegurar os apoios aos jovens, à ação social escolar e à escola a tempo inteiro | Data da informação com sistematização dos apoios da Ação Social Escolar para o ano letivo 2017/18 | out | set | ago SUPERADO | 200% |
| | Mês de envio dos Protocolos AAAF e CAF 2017/18 às entidades executoras | out | set | nov NÃO CUMPRIDO | -100% |
| 38,5% | | | | | |

Tabela 2: Resultados obtidos no Eixo da Eficácia do QUARU

No eixo da Eficácia, verifica-se que os valores planeados foram maioritariamente superados ou cumpridos, não tendo sido alcançado o Indicador 5 uma vez que se verificou um atraso na preparação dos documentos a enviar.

EIXO DA EFICIÊNCIA

| Objetivos Operacionais | Indicadores | Meta | Superação | Resultados | Taxa de Execução |
|---|--|-----------|-----------|---------------------------|------------------|
| Aumento do n.º ações socioeducativas e/ou projetos educacionais de apoio às crianças e aos jovens | n.º parceiros externos no âmbito do Passaporte Escolar e Pré-Escolar (base: 56 parceiros) | 59 | >=65 | 63 CUMPRIDO | 107% |
| | N.º escolas participantes no Orçamento Participativo Escolar (base 5) | 10 | >=15 | 0 NÃO CUMPRIDO | 0% |
| Aumentar a monitorização do serviço de refeições | n.º autos de incumprimento decorrentes da monitorização do serviço de refeições (base: 68 autos) | 70 | >=80 | 58 NÃO CUMPRIDO | 83% |
| Aumentar o n.º ações no âmbito da alimentação escolar saudável | n.º ações de sensibilização no âmbito DO Programa de Alimentação Escolar – Crescer Saudável (base: 10) | 20 | >=30 | 25 CUMPRIDO | 125% |
| Colaborar na boa gestão dos recursos financeiros | n.º médio de dias para liquidação de faturas | <=10 dias | <=5 dias | 5 SUPERADO | 200% |
| | N.º médio de dias úteis de entrega dos relatórios de avaliação de nível de serviço (contratos centralizados) | <=5 dias | >=3 dias | 5 CUMPRIDO | 100% |
| | Taxa de cumprimento do calendário de planeamento e execução orçamental definido | >=80% | 100% | 100% CUMPRIDO | 200% |
| 32,4% | | | | | |

Tabela 3: Resultados obtidos no Eixo da Eficiência do QUARU

No eixo da Eficiência, verifica-se que os valores planeados foram maioritariamente cumpridos, no entanto verificaram-se dois indicadores não cumpridos. O indicador 7 não foi cumprido porque o projeto em causa não foi lançado durante este ano letivo, assim como não se alcançaram os valores planeados no indicador 8.

EIXO DA QUALIDADE

| Objetivos Operacionais | Indicadores | Meta | Superação | Resultados | Taxa de Execução |
|---|--|----------------|--------------------|------------------------|------------------|
| Promover a qualidade do serviço prestado | Nível de satisfação do cumprimento dos objetivos do Programa de Natação Curricular (inquérito de satisfação dirigido à coordenação das EB, numa escala de 1,0 a 6,0) | valor médio =4 | valor médio >= 5,5 | 5,5 SUPERADO | 138% |
| Colaborar na boa gestão de recursos humanos | Taxa de autorização de pedidos de trabalhadores em rede colaborativa | 50% | 70% | n.a. | |
| | Taxa de implementação do Modelo de Gestão Operacional do Programa de Governo da Cidade | 80% | 100% | 80% CUMPRIDO | 80% |
| | n.º de iniciativas de envolvimento organizacional dos trabalhadores | 1 | 2 | 2 SUPERADO | 200% |
| 34,4% | | | | | |

Tabela 4: Resultados obtidos no Eixo da Qualidade do QUARU

No eixo da Qualidade, os valores planeados foram superados e cumpridos, no entanto um dos valores não foi contabilizado uma vez que não existiram pedidos de trabalhadores em rede colaborativa. Considera-se assim um bom trabalho desenvolvido junto da comunidade e na colaboração da gestão de recursos humanos.

Assim, os resultados obtidos no QUARU podem expressar-se graficamente da seguinte forma:

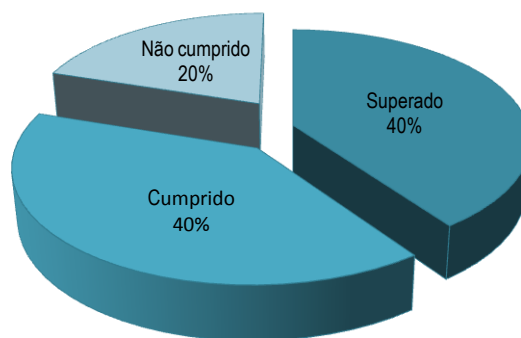


Gráfico 1: Resultados obtidos no QUARU

❖ ATIVIDADES CORRENTES E DE SUPORTE

Este Departamento apresenta ainda as atividades propostas no Plano Anual de Atividades de 2016 e os resultados obtidos.

| Atividades | Meta | Superação | Resultado |
|---|----------------------|-----------|---|
| Monitorizar o funcionamento da Componente de Apoio à Família e Atividade Animação e Apoio à Família | setembro | agosto | Não cumprido |
| Garantir a oferta e qualidade da Componente de Apoio à Família | outubro | setembro | nov Não cumprido |
| Assegurar os apoios da Ação Social Escolar | outubro | setembro | ago Superado |
| Aumentar a monitorização do funcionamento do serviço de refeições | 70 | >= 80 | 58 Cumprido |
| Assegurar o transporte escolar Alfacinhas | julho | junho | jul Cumprido |
| Assegurar os circuitos para o transporte escolar Alfacinhas | 1ª quinzena setembro | agosto | n.a (a atualização passou a ser feita via Geoportal) |
| Garantir o transporte escolar Alfacinhas no âmbito do Passaporte Escolar e Pré-Escolar | 40 000 | >=55.000 | 61 327 Superado |

| Atividades | Meta | Superação | Resultado |
|---|--|--|--|
| Aumentar a oferta educativa no âmbito do Passaporte Escolar e Pré-Escolar | 59 | >= 65 | 63 Cumprido |
| Garantir a análise do funcionamento do projeto "Passaporte Escolar" | outubro | setembro | Não cumprido |
| Assegurar o funcionamento do "Programa de Apoio à Natação Curricular" para os alunos do 1º ciclo | 11 000 | >= 12.000 | 11 516 Cumprido |
| Assegurar o funcionamento do "Programa de Apoio à Natação Curricular" para os alunos com NEE das UAEE | 70 | >= 75 | 82 Superado |
| Promover a qualidade do "Programa de Apoio à Natação Curricular" | Valor médio =4 | Valor médio =5,5 | 5,5 Superado |
| Assegurar o funcionamento do "Programa Infância em Movimento" | 20 | >= 30 | 20 Cumprido |
| Garantir a análise do funcionamento das "Escolas de Trânsito" | outubro | setembro | Cumprido (foi feito 1 relatório por período letivo) |
| Assegurar a realização do evento "Escolas em Concerto" | junho | maio | mai Superado |
| Garantir a análise do funcionamento do "Programa Orquestra Geração Lisboa" | outubro | setembro | Set Superado |
| Promover as literacias nas EB e JI | 15 | >=20 | 21 Superado |
| Promover o alargamento da Rede de Bibliotecas Escolares | 2 | >= 4 | 3 Cumprido |
| Garantir ações de sensibilização no âmbito do Programa de Alimentação Escolar – Crescer Saudável | 20 | >=30 | 25 Cumprido |
| Promover programas de ensino artístico | 2 | >=4 | 3 Cumprido |
| Garantir a análise do funcionamento do Projeto "Mochila Verde" | outubro | setembro | out Cumprido |
| Assegurar os procedimentos para a concretização do "Orçamento Participativo" | Até o limite do prazo | Todas em 5 ou mais dias úteis antes do final de prazo | Cumprido |
| Garantir a participação de escolas no projeto "Orçamento Participativo Escolar" | 10 | >= 15 | Não cumprido (não foi lançado neste ano) |
| Acompanhar o Programa de Empreendedorismo Jovem | outubro | setembro | Não cumprido |
| Acompanhar o Projeto "Escola Ciência Viva" | outubro | setembro | Não cumprido |
| Realizar a festa de encerramento do ano letivo 16/17 – FEAL, e as Marchas Infantis | 2000 | >= 2500 | 3.127 Superado |
| Monitorizar o Programa "Escola Nova" | Entrega na última semana de cada trimestre | Entrega na penúltima semana de cada trimestre e sem falhas | Cumprido (um por mês) |

| Atividades | Meta | Superação | Resultado |
|--|---|--------------------------------------|-----------------------------|
| Proceder à validação dos projetos e estudos prévios de arquitetura provenientes da DMPO | 3 semanas | 2 semanas | <= 2 semanas Superado |
| Assegurar a requalificação do Parque Escolar | 3 | 6 | 6 Superado |
| Proceder à atualização do cadastro municipal dos equipamentos escolares | 4 semanas | 3 semanas | 3 semanas Superado |
| Garantir a oferta de salas de Jardins de Infância da rede pública | 6 | >= 8 | 8 Superado |
| Assegurar o planeamento da rede escolar | julho | junho | Mai Superado |
| Garantir o apetrechamento dos equipamentos escolares, no âmbito do Programa Escola Nova | 30 | >= 50 | 31 Cumprido |
| Garantir o funcionamento do Conselho Municipal de Educação | 1 por período letivo | Não falhar | 3 Superado |
| Assegurar a prestação da informação para a Revista Lisboa | 4 | >=6 | Cumprido |
| Assegurar a análise e execução financeira do Departamento | na quinzena seguinte e máximo 3 falhas | no último dia do mês e sem falhas | Cumprido |
| Assegurar a atualização informação RH para o QUARU | 1ªquinzena janeiro 2018 | 31.dez.2017 | Cumprido |
| Assegurar informação para a Assembleia Municipal sobre o balanço da atividade do Departamento | dia útil da data limite | 2 dias úteis antes da data limite | Cumprido |
| Assegurar o acompanhamento da descentralização das competências para as J. Freguesia no âmbito da área da educação | data limite | 2 dias úteis antes da data limite | Cumprido |
| Assegurar a monitorização do Quadro de Avaliação e Responsabilização do Departamento (QUARU) | 2ª semana seguinte ao final de cada trimestre | 1ª semana seguinte de cada trimestre | Cumprido |
| Garantir a auto avaliação das atividades do Departamento | 15/abr | 30/mar | mar Superado |
| Assegurar os procedimentos para a liquidação de faturas | <=10 dias | <=5 dias | 5 Superado |
| Garantir a entrega dos relatórios de avaliação de nível de serviço (contratos centralizados) | <=5 dias | <=3 dias | 5 Cumprido |
| Garantir o cumprimento da calendarização do planeamento e execução orçamental | >=80% | =100% | 100% Superado |
| Assegurar os pedidos de trabalhadores em rede colaborativa | 50% | 70% | n.a. (não houve pedidos) |
| Garantir a implementação do Modelo de Gestão Operacional do Programa de Governo da Cidade | 80% | 100% | 80% Cumprido |
| Promover o envolvimento organizacional dos trabalhadores no Departamento | 1 | 2 | 2 Superado |

Tabela 5: Resultados obtidos no PAA

Das 47 atividades do Plano Anual de Atividades o Departamento obteve 18 superadas, 21 cumpridas, 6 não cumpridas e 2 não aplicáveis.

Assim, os resultados obtidos nas atividades do Plano Anual de Atividades podem expressar-se graficamente da seguinte forma:



Gráfico 2: Resultados obtidos no PAA

RECURSOS UTILIZADOS

❖ RECURSOS HUMANOS

Durante este ano 2017, o Departamento não sofreu alterações nos seus recursos humanos, não se verificaram saídas nem entradas do Departamento em nenhuma categoria.

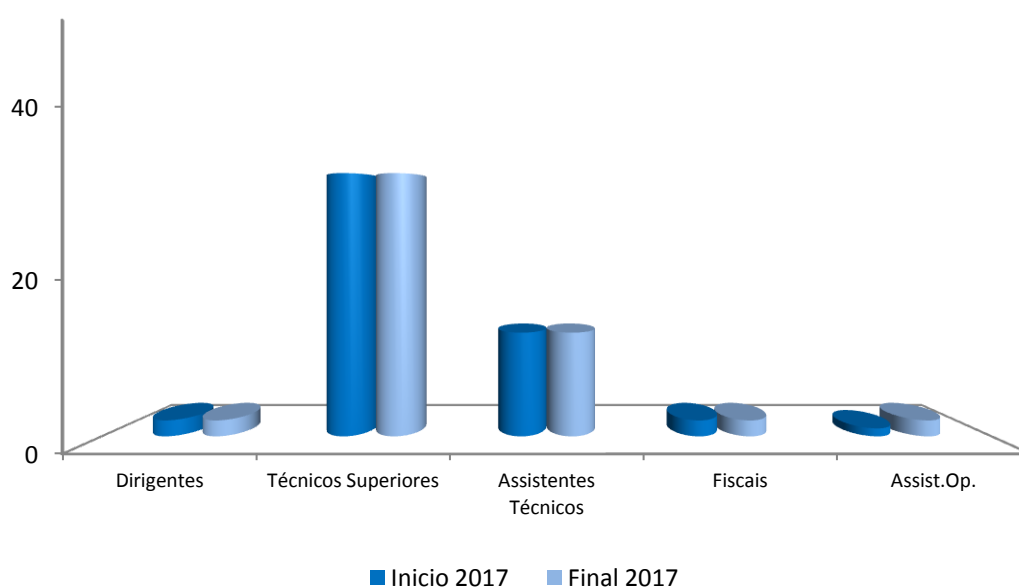


Gráfico 3: Recursos Humanos

Este Departamento no início do ano tinha afeto 51 colaboradores, tendo finalizado com 52, não se verificando alterações significativas na efetivação do serviço.

Relativamente à formação, foram solicitados ao Departamento de Desenvolvimento e Formação 38 pedidos para formação interna, tendo-se efetivado 6 participações, considerando-se assim uma taxa de resposta de 16%. Foram ainda proporcionadas 23 participações em formação externa e 25 participação em formação interna extra plano. Este Departamento acolheu também 1 participação em formação para público externo.

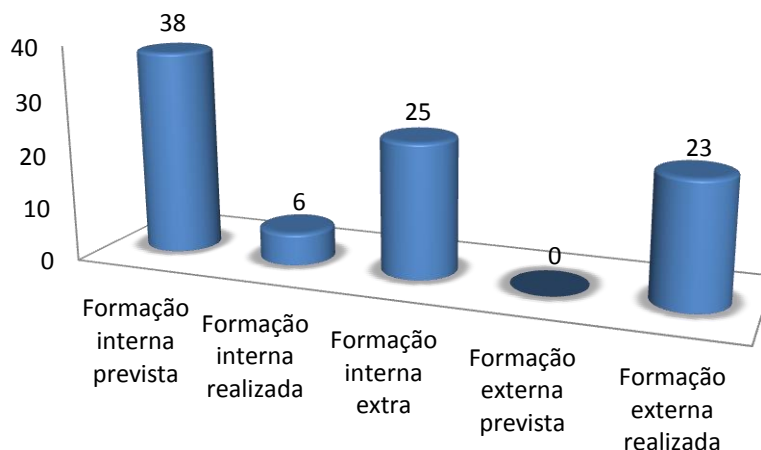


Gráfico 4: Formação Interna e Externa

❖ RECURSOS FINANCEIROS

No início do ano 2017 foi atribuído a este Departamento o orçamento de 33.026.500,00€, que após correção ficou disponível **28.958.788,00€**, tendo-se verificado uma taxa de execução de **54,32%** à data de 31 de dezembro.

Desse orçamento afetou-se 12.720.144,00€ para as despesas de funcionamento com uma taxa de execução de 88,21%, e 16.238.644,00€ para as despesas de capital com uma taxa de execução de 20,01%, conforme quadro seguinte:

| Departamento de Educação (orgânica 21.01) | | | |
|---|---------------|---------------|---------------|
| | Funcionamento | Investimento | Total |
| Orçamento corrigido (€) | 12.720.144,00 | 16.238.644,00 | 28.958.788,00 |
| Orçamento executado (€) | 11.798.020,47 | 3.932.542,41 | 15.730.562,88 |
| Taxa de execução | 88,21% | 20,01% | 54,32% |

Tabela 6: Orçamento e taxa de execução orçamental

AVALIAÇÃO GLOBAL

Durante este ano de 2017 foram realizadas muitas atividades para a comunidade escolar, pelo que se entende que os resultados obtidos e as dificuldades ultrapassadas foram possíveis devido ao empenho dos colaboradores e à capacidade de respostas às novas realidades.

Assim, considerando os resultados alcançados por este Departamento, propõe-se que a **Avaliação Final** de desempenho do Departamento de Educação referente a 2017 corresponda à menção qualitativa de “Boa”, com uma taxa global de execução do QUARU de 105,3%, conforme tabela abaixo.

| Eixo | Objetivo Operacional | Indicadores | Resultado | | |
|----------------------------|---|----------------|-----------------|---------------|-----------------|
| Eficácia | Promover a construção, requalificação e gestão de equipamentos educativos | Indicador 1 | Superado | | |
| | | Indicador 2 | Cumprido | | |
| | | Indicador 3 | Superado | | |
| | Assegurar os apoios aos jovens, à ação social escolar e à escola a tempo inteiro | Indicador 4 | Superado | | |
| | | Indicador 5 | Não cumprido | | |
| Eficiência | Aumento do nº ações socio educativas e/ou projetos educacionais de apoio às crianças e aos jovens | Indicador 6 | Cumprido | | |
| | | Indicador 7 | Não cumprido | | |
| | Aumentar a monitorização do serviço de refeições | Indicador 8 | Não cumprido | | |
| | Aumentar nº ações no âmbito da alimentação escolar saudável | Indicador 9 | Cumprido | | |
| | Colaborar na boa gestão dos recursos humanos | Indicador 10 | Superado | | |
| | | Indicador 11 | Cumprido | | |
| Indicador 12 | | Cumprido | | | |
| Qualidade | Promover a qualidade do serviço prestado | Indicador 13 | Superado | | |
| | Colaborar na boa gestão de recursos humanos | Indicador 14 | n.a. | | |
| | | Indicador 15 | Cumprido | | |
| | | Indicador 16 | Superado | | |
| Eficácia (%) | | Eficiência (%) | | Qualidade (%) | |
| Ponderação | Taxa Realização | Ponderação | Taxa Realização | Ponderação | Taxa Realização |
| 40,0 | 38,5 | 30,0 | 32,4 | 30,0 | 34,4 |
| Avaliação Final (%) | | | | | |
| Boa | | Satisfatória | | Insuficiente | |
| 105,3 | | | | | |

Tabela 7: Resultados finais do QUARU

CONSIDERAÇÕES FINAIS

Este Departamento alcançou um bom resultado, contudo considera ainda pertinente melhorar planeamentos e alguns métodos de funcionamento.

Considera-se importante criar novos métodos de sistematização nos procedimentos de recolha de dados, para uma melhor monitorização das atividades e projetos desenvolvidos.

Assim, para que este Departamento continue a alcançar uma boa taxa de execução dos seus objetivos, e tendo em conta o novo ciclo de gestão autárquica, deverão ser implementadas medidas que o habilitem a responder a novos desafios:

- Aperfeiçoar a definição das métricas dos objetivos a alcançar;
- Melhorar a comunicação interna/externa;
- Melhorar métodos de monitorização dos projetos e das atividades em desenvolvimento

ANEXOS

Anexo I

Quadro de Avaliação e Responsabilização da Unidade Orgânica – DE (QUARU)

Anexo II

Plano Anual de Atividades 2017 (PAA)