

Filmagens Salgueiro Maia, o  
Implicado. Largo do Carmo

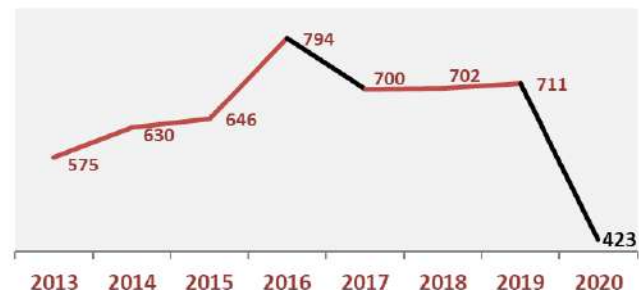
# FILMAGENS EM LISBOA

Balanço 2020

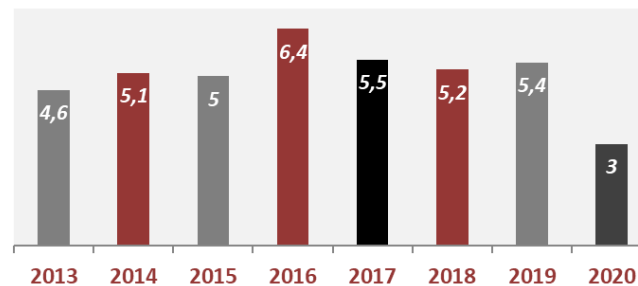
# Filmagens em Lisboa 2020

- Mercado pelas restrições excepcionais impostas pela pandemia da Covid-19, o ano de 2020 sofreu uma quebra acentuada no número de pedidos de filmagens/sessões fotográficas.
- O número médio de filmagens por dia desceu para 3, quando chegou a rondar cerca de 5 ou mesmo 6 filmagens/dia em anos anteriores, altura em que Lisboa assistiu a um rápido desenvolvimento do setor audiovisual.
- Se algumas produções interromperam em março de 2020, outras acabaram mesmo por concluir gravações de forma antecipada; noutras situações, tiveram mesmo o seu fim anunciado, devido a logísticas de gravação, custos associados, ou a constrangimentos das deslocações internacionais e exigências de períodos de quarentena.

Pedidos de filmagens/sessões fotográficas 2013-2020



Média de filmagens por dia 2013-2020



# Dados da produção audiovisual e cinematográfica Lisboa

## Variação 2019-2020

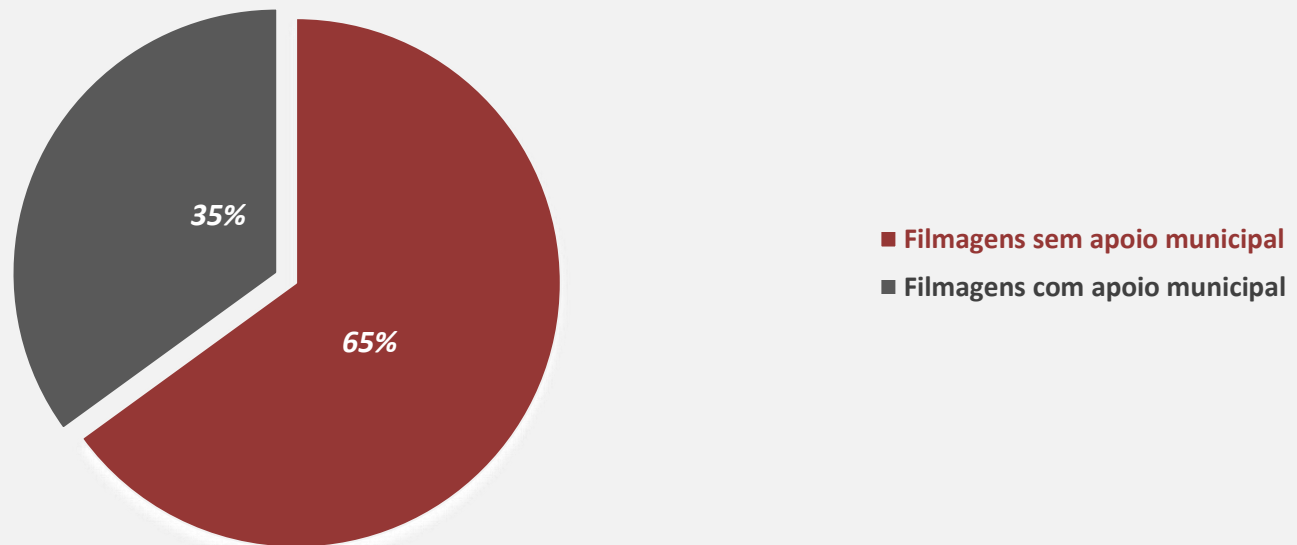
• Os profundos constrangimentos sentidos neste setor de atividade são observados em todos os indicadores, com quebras no número de pedidos para filmar (redução de 41%), seja em projetos nacionais seja em internacionais, e consequentemente no valor de taxas de licenciamento aplicadas (menos 45% do que no ano transato) ou isentas (produções apoiadas pelo município).

• Ainda assim, assiste-se a uma tenacidade na produção de conteúdos para séries de ficção. Por detrás do crescimento da produção portuguesa está o impulso das televisões e de plataformas de *streaming*, e também da maior procura de conteúdos.

<b>Filmagens em Lisboa - variação 2019-2020</b>			
	<b>2019</b>	<b>2020</b>	<b>Var. %</b>
<b>Número total de pedidos de filmagens e s.fotográficas</b>	<b>711</b>	<b>423</b>	-41% ↓
Nº de pedidos de filmagens com apoio municipal	224	150	-33% ↓
Nº de pedidos de filmagens sem apoio municipal	487	273	-44% ↓
Nº de pedidos para o mercado nacional	522	326	-38% ↓
Nº de pedidos para o mercado internacional	189	97	-49% ↓
Dias de filmagens por ano	2001	1184	-41% ↓
Média de filmagens por dia	5	3	-40% ↓
Taxas de licenciamento aplicadas	675 420 €	370 125 €	-45% ↓
Isenção de taxas municipais	307 585 €	238 775 €	-22% ↓
<b>Número total de produções</b>	<b>402</b>	<b>268</b>	-33% ↓
Publicidade	234	170	-27% ↓
Programas TV (educativos/culturais/entretenimento)	56	30	-46% ↓
Estudantes	34	16	-53% ↓
Institucionais	19	20	5% ↑
Longas-metragens	12	6	-50% ↓
Ficção TV (séries e telefilmes)	10	11	10% ↑
Videoclips	10	1	-90% ↓
Curtas-metragens	10	8	-20% ↓
Telenovelas	9	3	-67% ↓
Documentários cinematográficos	7	3	-57% ↓
Videogames	1	0	-100% ↓

- A fatia de produções sem apoio é, tradicionalmente, superior à dos projetos que são apoiados pelo município. Os filmes de publicidade, apesar da contração da produção em 2020, continuam a superar as obras de ficção e documentários, ocupando o *top spot* em termos de volume de projetos filmados.
- Ainda assim, o importante investimento de plataformas internacionais, com a colaboração da indústria local, e do Fundo de Apoio ao Turismo e ao Cinema (Cash Rebate), permitiram o desenvolvimento de longas-metragens e de séries audiovisuais de ficção.
- Alguns dos projetos desenvolvidos em 2020 apoiados pelo município: longas-metragens *Doce Bem Bom* (Santa Rita Filmes), *Salgueiro Maia* (Sky Dreams), *Campo de Sangue* (APM), *Sombras Brancas* (David & Golias), séries de ficção *Crónica dos Bons Malandros* (Ukbar Filmes), *Glória* (SPI), *Casa de Papel* (Vancouver Media).

### Pedidos de Filmagens em 2020





Algumas produções apoiadas pela CML/DMC/Lisboa Film Commission | 2020



## Número total de produções 2020

268  
Produções

170  
Publicidade

30  
Programas  
TV

20  
institucionais

16  
Estudantes

11  
Séries  
ficção

8  
Curtas

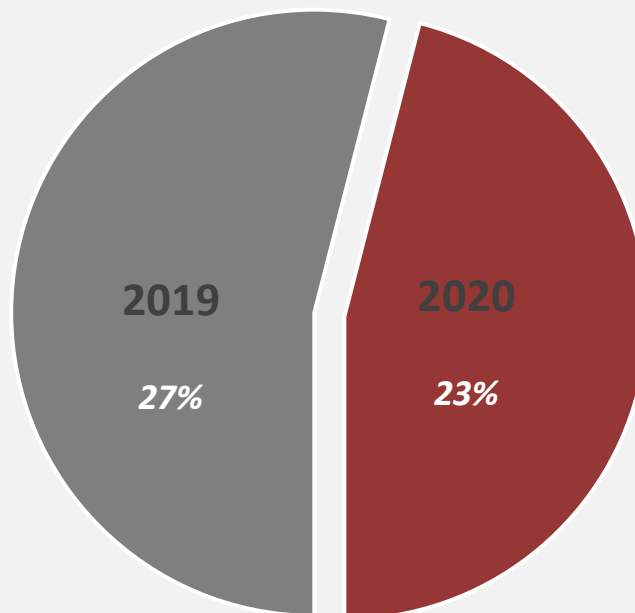
6  
Longas

3  
Docs.

3  
Telen

1  
Video  
clip

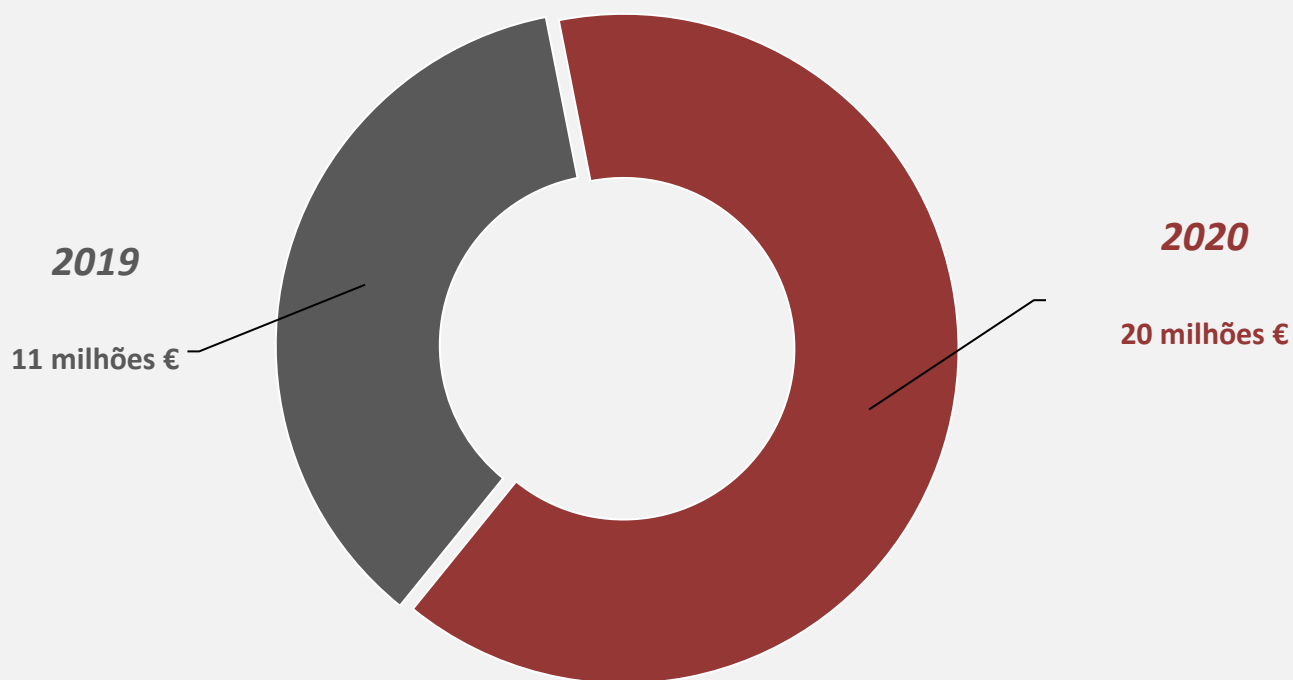
## Nº de pedidos de filmagens para o mercado internacional



### Produções internacionais

- Apesar do abrandamento relativamente ao ano anterior, os projetos de âmbito internacional continuam a apresentar um volume importante no segmento dos filmes de publicidade. Lisboa continua a servir de cenário para campanhas internacionais, para marcas como Citroen, BMW, Peugeot, Seat, Jeep, Hyundai, Volkswagen, SchwarzKopf, Heineken, McDonald's, Birkenstock, Zara, H&M, Nivea, Vodafone, Ballantine's, etc.
- A pandemia e o confinamento demonstraram a resiliência e a criatividade desta indústria, com o desenvolvimento de filmagens à distância (*remote shooting & location scouting*) e recurso a novas tecnologias.

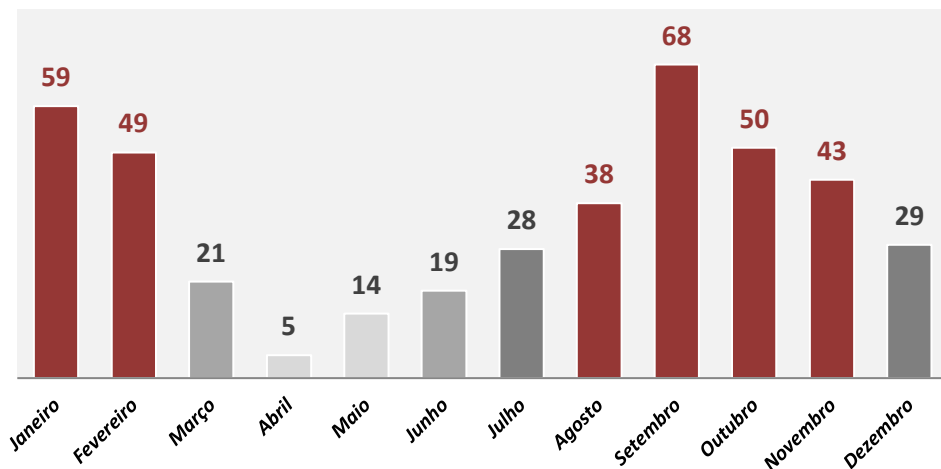
**Orçamento das produções gasto em Lisboa  
Setor cinematográfico e audiovisual**



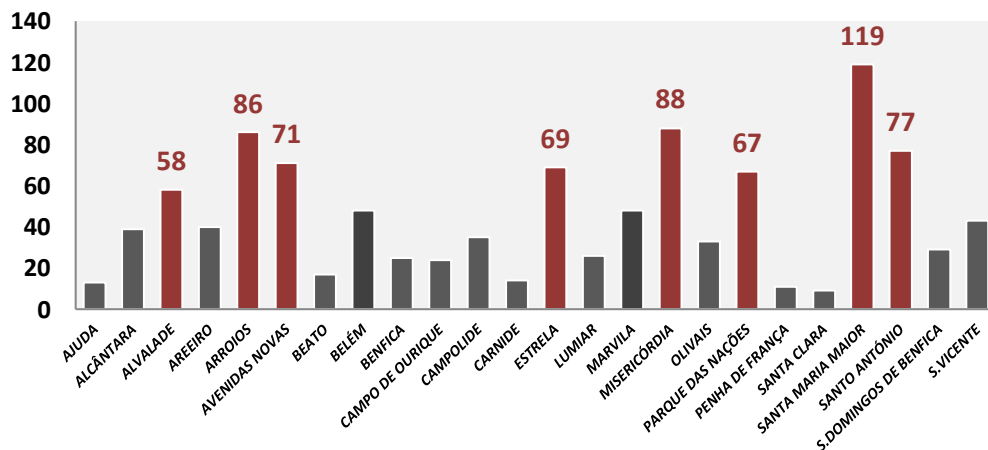
Ainda que o volume total de filmes tenha diminuído em 2020, as produções cinematográficas e audiovisuais trouxeram um investimento superior, aproximando-se dos 20 milhões de euros (valor parcial), demonstrando uma vez mais o importante impacto deste setor na economia local e na criação de emprego.



## Pedidos de filmagens | mês



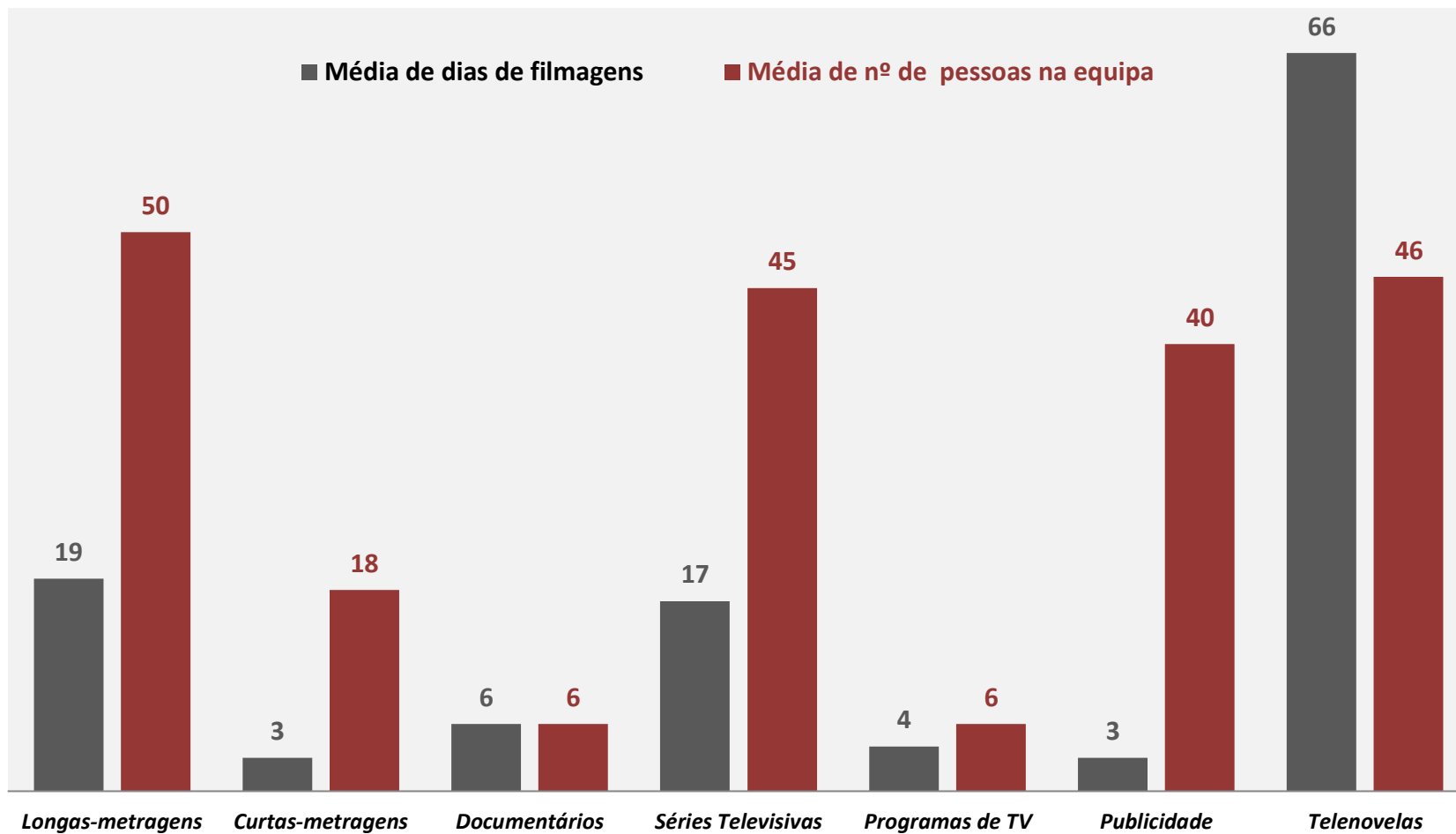
## Pedidos de filmagens | freguesia



. No final do primeiro trimestre, com a implementação das medidas restritivas e com a suspensão do licenciamento de filmagens, observou-se uma queda do número de projetos, especialmente acentuada no mês de abril. Algumas produções que estavam suspensas retomaram em junho, restabelecendo-se a confiança no verão. O mês de dezembro, com o agravamento da pandemia, volta a registar uma quebra.

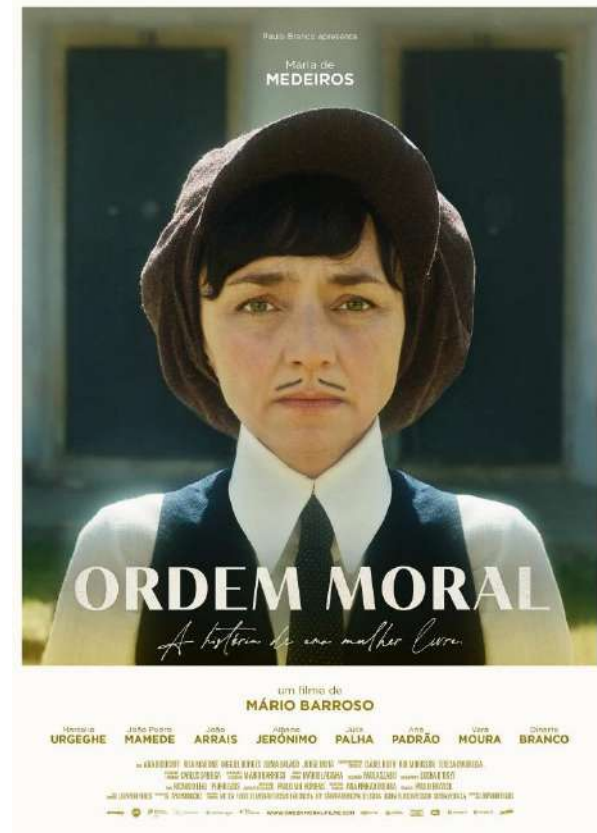
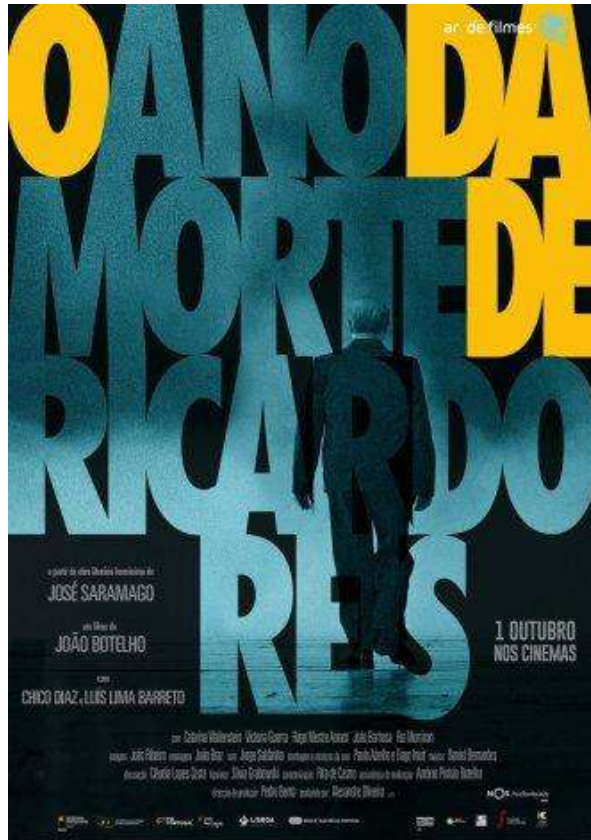
. Quanto à distribuição territorial das filmagens, a freguesia de Santa Maria Maior concentra 11% dos pedidos para filmar, seguida das freguesias da Misericórdia, Arroios, Santo António, Avenidas Novas, Estrela e Parque das Nações. Têm sido estas, aliás, as freguesias mais procuradas para filmagens nos anos anteriores.

**Número médio de dias de filmagem**  
**Número médio de pessoas por tipo de produção**



## Filmes portugueses mais vistos em 2020

(com o apoio da CML/DMC/Lisboa Film Commission)



# FILMAGENS EM LISBOA

## Balanço 2020

Característica	Descrição
Designação	Filmagens em Lisboa Balanço 2020
Periodicidade	Anual
Fonte	Gesturb, SIGU/Sistema de Indicadores de Gestão Urbana, Formulário de Filmagens em Lisboa
Recolha dos dados	Via administrativa (registo de pedidos de filmagens) e via direta (Formulário de Filmagens)
Créditos capa	Câmara Municipal de Lisboa
Âmbito geográfico	Lisboa
Primeiro período disponível	2013
Último período disponível	2020
Data da última atualização	10/02/2021
Entidade responsável pelos dados	Câmara Municipal de Lisboa   Direção Municipal de Cultura   Lisboa Film Commission

